



## Nieuwsbrief november 2019 – stand van zaken 2019

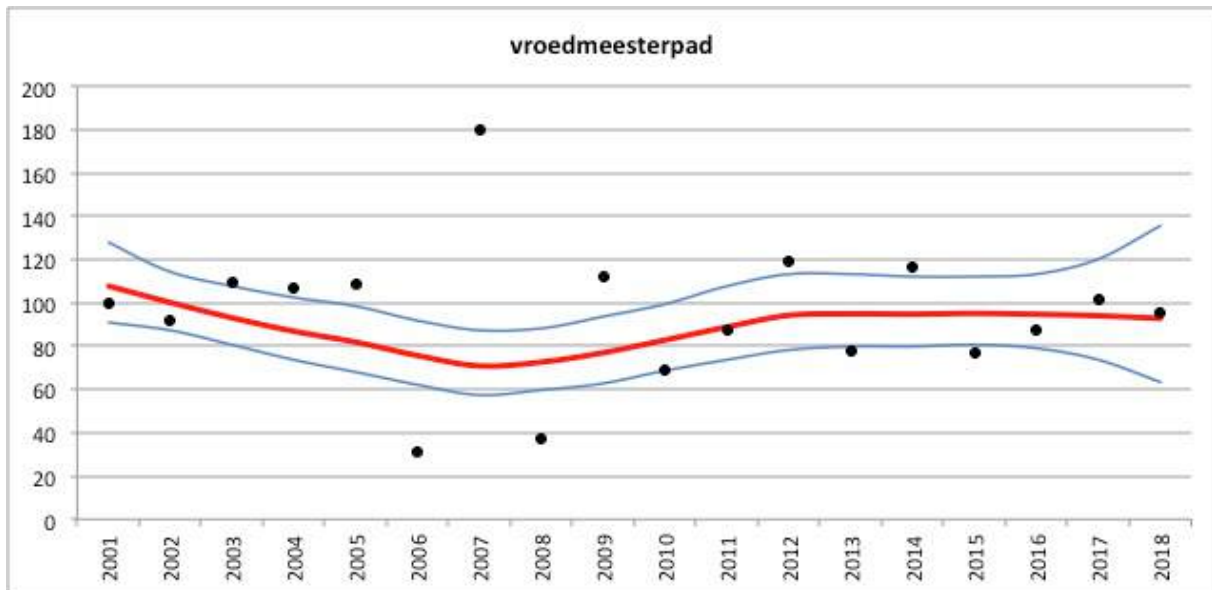
Beste deelnemers van het Platform Geelbuikvuurpad en Vroedmeesterpad. De laatste nieuwsbrief van het Platform stamt uit november 2018. Dankzij een bijdrage van de Provincie Limburg en anderen is het mogelijk deze Platformavonden te organiseren en nieuwsbrieven uit te brengen. Doel is en blijft om elkaar te informeren, kennis te delen en de ervaringen te vertalen naar het herstellen van de leefgebieden. Dit laatste is natuurlijk het belangrijkste uitgangspunt, beide padden behouden voor Limburg. De Nieuwsbrief is bedoeld voor deelnemers van het Platform Geelbuikvuurpad en Vroedmeesterpad, terreinbeheerders & -eigenaren en geïnteresseerden. In deze nieuwsbrief worden de resultaten van de monitoring aan geelbuikvuurpad en vroedmeesterpad van 2019 besproken. En een update wordt gegeven over de nieuwe herintroductiegebieden van de geelbuikvuurpad. De gegevens zijn door RAVON, Natuurbalans en door de deelnemers van het Platform verzameld. Bovendien worden nog bijzondere projecten toegelicht.



*Wandelexcursie in het Gerendal, Platformavond 2019.*

## VROEDMEESTERPAD

De landelijke vroedmeesterpadpopulatie is, gezien over de periode 2001-2018, en is over de afgelopen tien jaar, stabiel van omvang. Binnen het NEM Meetprogramma Amfibieën worden elf populaties in Zuid-Limburg gevolgd door per seizoen eenmalig te scheppen naar larven. Hoewel de landelijke trend als stabiel beoordeeld wordt, ontwikkelen de afzonderlijke deelpopulaties zich verschillend. Sommige deelpopulaties groeien, andere populaties krimpen juist. Waar de soort verdwijnt, blijkt het lastig te zijn de soort terug te krijgen, veelal omdat er geen geschikt habitat (meer) is. Bij een soort als vroedmeesterpad luistert het heel nauw wat betreft z'n omgeving, en het landhabitat moet geschikt zijn en het voortplantingswater optimaal. Zo geeft Stichting Instandhouding Kleine Landschapselementen (IKL) cursussen voor het maken van stapelmuurtjes, een geschikt element voor vroedmeesterpadden nabij een voortplantingswater.



Figuur 1. Indexen en trend vroedmeesterpad: beoordeling laatste 10 jaar: stabiel.

Het verdient geen verdere uitleg dat 2019, net als 2018, een extreem jaar is geweest wat weer betrof. Warmte en droogte records volgden elkaar in hoog tempo op. Hierdoor stonden opnieuw veel wateren droog tijdens de monitoring. Naast deze monitoring, roepen we leden van het Platform op te luisteren naar roepende vroedmeesterpadden. Deze observaties geven een indicatie hoe het met de lokale populatie gaat. En actuele roepwaarnemingen kunnen helpen bij het vinden van tot nog toe onbekende voortplantingswateren. Het is van groot belang zelf deze roepgegevens door te geven via een van de vele invoermogelijkheden die er zijn (online of met apps) zoals [Telmee.nl](http://Telmee.nl) & [Waarneming.nl](http://Waarneming.nl).

Op een aantal plaatsen is vroedmeesterpad gehoord waar het voorkomen van de soort nog niet van bekend was of langere tijd niet was waargenomen. Zo is in Groot Welsden (leefgebied Bemelen, Cadier en Keer) één roeper gemeld. Deze tuinvijver ligt twee kilometer afstand van Groeve 't Rooth. Bij Schey (leefgebied Mheer) zijn roepende dieren waargenomen op 700 meter van een bekend voortplantingswater. En bij De Heerkuil (leefgebied Eckelrade) zijn enkele roepende dieren gehoord. Deze plek ligt ongeveer twee kilometer buiten het bekende leefgebied, ten zuiden van Eckelrade. We zullen in de toekomst kijken of hier wordt voortgeplant.



Hieronder gaan we in op de resultaten van de in 2019 bezochte gebieden. De larvenmonitoring heeft dit jaar plaatsgevonden in de volgende leefgebieden: Bemelerberg Cadier en Keer, Eckelrade, Gerendal, Geuldahelling Noord, Holset, Kruisbosch en Ubachsberg. Een totaaloverzicht staat weergegeven in onderstaande tabel. Na de tabel worden deze gebieden afzonderlijk besproken.

Tabel met per leefgebied weergegeven de bezetting per water en het aantal larven gevangen larven.

Leefgebied	Aantal bezette wateren																			maximaal	gemiddeld
	2001	2002	2003	2004	2005	2006	2007	2008	2009	2010	2011	2012	2013	2014	2015	2016	2017	2018	2019		
Bemelen, Cadier en Keer	27	20	23	27	26	26	32	19	25	16	15	16	15	31	18	26	27	nb	19	32	22,7
Eckelrade	2	3	3	5	7	4	9	5	5	5	2	6	3	7	3	9	nb	2	1	9	4,5
Gerendal	1	1	3	3	3	0	1	0	1	1	0	1	1	1	1	1	1	2	2	3	1,3
Geuldalhelling noord	2	1	1	1	1	1	0	0	0	0	1	0	1	2	2	2	2	3	2	3	1,2
Geuldalhelling zuid	10	4	5	8	5	8	9	3	9	2	3	8	7	9	1	5	8	3	nb	10	5,9
Hoge Fronten	3	4	4	4	4	3	4	6	4	5	5	5	5	6	2	7	nb	5	nb	7	4,5
Holset	1	1	2	3	4	0	2	1	2	2	0	4	3	7	5	nb	5	nb	5	7	2,8
Kruisbosch	4	5	5	6	5	2	5	1	7	6	7	9	2	8	5	5	nb	2	6	9	5,0
Mbeer	1	2	1	4	2	1	5	2	2	2	1	3	4	6	7	7	nb	10	nb	10	3,5
Ubachsberg	2	3	5	6	4	4	5	4	9	9	nb	13	12	22	17	nb	15	nb	17	22	9,2
Valkenburg	1	0	0	2	2	1	2	2	2	1	2	2	2	3	2	2	nb	2	nb	3	1,6
<b>Totalen</b>	<b>54</b>	<b>44</b>	<b>52</b>	<b>69</b>	<b>63</b>	<b>50</b>	<b>74</b>	<b>43</b>	<b>66</b>	<b>49</b>	<b>36</b>	<b>67</b>	<b>55</b>	<b>102</b>	<b>63</b>	<b>64</b>	<b>58</b>	<b>29</b>	<b>52</b>	<b>102</b>	

Leefgebied	Aantal gevangen larven																			maximaal	gemiddeld
	2001	2002	2003	2004	2005	2006	2007	2008	2009	2010	2011	2012	2013	2014	2015	2016	2017	2018	2019		
Bemelen, Cadier en Keer	871	481	463	775	756	246	698	182	699	211	930	388	306	522	279	427	583	nb	591	930	522,7
Eckelrade	122	562	35	53	192	42	207	21	24	49	4	32	7	99	71	121	nb	24	26	562	93,9
Gerendal	4	50	37	24	20	0	2	0	1	8	0	3	3	7	5	5	18	35	23	50	12,9
Geuldalhelling noord	4	8	23	8	105	5	0	0	0	5	0	15	21	22	68	30	41	39	nb	105	20,7
Geuldalhelling zuid	461	11	76	94	17	42	75	43	69	7	4	60	134	40	7	21	85	38	nb	461	71,3
Hoge Fronten	124	302	852	424	411	60	232	149	679	400	82	137	213	317	118	204	nb	246	nb	852	291,2
Holset	78	76	150	127	58	0	35	2	10	9	0	86	48	149	121	nb	153	nb	215	215	77,5
Kruisbosch	19	12	35	161	86	7	61	34	159	85	56	38	31	65	21	73	nb	17	82	161	57,9
Mbeer	3	5	4	90	26	8	26	7	8	9	1	57	83	98	166	98	nb	171	nb	171	50,6
Ubachsberg	54	100	229	51	213	97	1761	158	279	385	nb	1237	406	623	489	nb	293	nb	457	1761	427,0
Valkenburg	2	0	0	51	11	30	39	52	27	37	45	40	101	48	7	50	nb	75	nb	101	36,2
<b>Totalen</b>	<b>1742</b>	<b>1607</b>	<b>1904</b>	<b>1858</b>	<b>1895</b>	<b>537</b>	<b>3136</b>	<b>648</b>	<b>1955</b>	<b>1200</b>	<b>1127</b>	<b>2078</b>	<b>1347</b>	<b>1989</b>	<b>1306</b>	<b>1067</b>	<b>1162</b>	<b>647</b>	<b>1433</b>	<b>3136</b>	

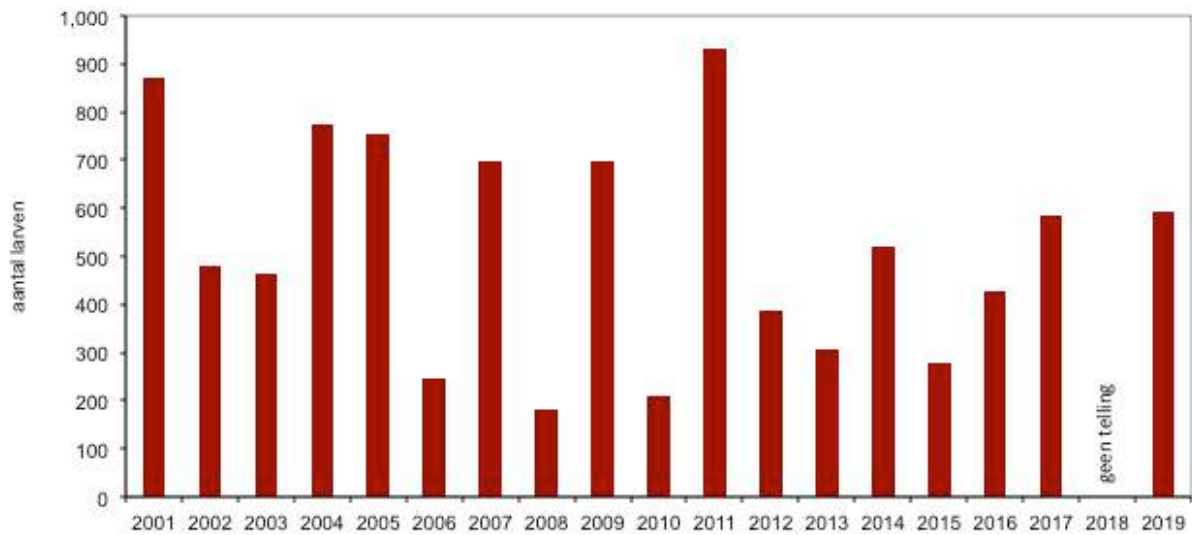
## BEMELERBERG & CADIER EN KEER

Dit is nog altijd een van de grootste leefgebieden van de vroedmeesterpad en bestaat uit de deelgebieden Bemelerberg, Groeve 't Rooth en Julianagroeven. In totaal zijn er 591 larven gevangen verdeeld over 19 wateren. De vroedmeesterpad lijkt een stabiel voorkomen te hebben in dit leefgebied, ondanks de droge zomers van de afgelopen twee jaren. In Groeve 't Rooth zijn ook dit jaar toch een redelijk aantal wateren met larven vroedmeesterpad aangetroffen. Er waren acht locaties met voortplanting in de groeve, drie bospoelen, een kleine betonpoel ooit aangelegd voor geelbuikvuurpad, een foliepoel met enkele larven, het water onder het veerooster en twee nieuwe betonring poelen recent aangelegd voor geelbuikvuurpad. Het was mooi om vast te stellen dat in een nieuw aangelegde betonringpoeltjes in 't Rooth ook larven vroedmeesterpad gevonden werden. Net buiten de groeve zijn larven gevonden in twee weilandpoelen. Ook bij de Bemelerberg was vroedmeesterpad redelijk vertegenwoordigd met larven in vijf weilandpoelen. In de Julianagroeven zijn larven gevonden in een wat grotere weilandpoel welke voortijdig is opgedroogd en in een naastgelegen oude weilandpoel net buiten de groeve, waar waarschijnlijk wel nog voldoende water aanwezig is geweest voor een succesvolle ontwikkeling van de larven vroedmeesterpad.





Kaart leefgebied Bemelerberg, Cadier en Keer.



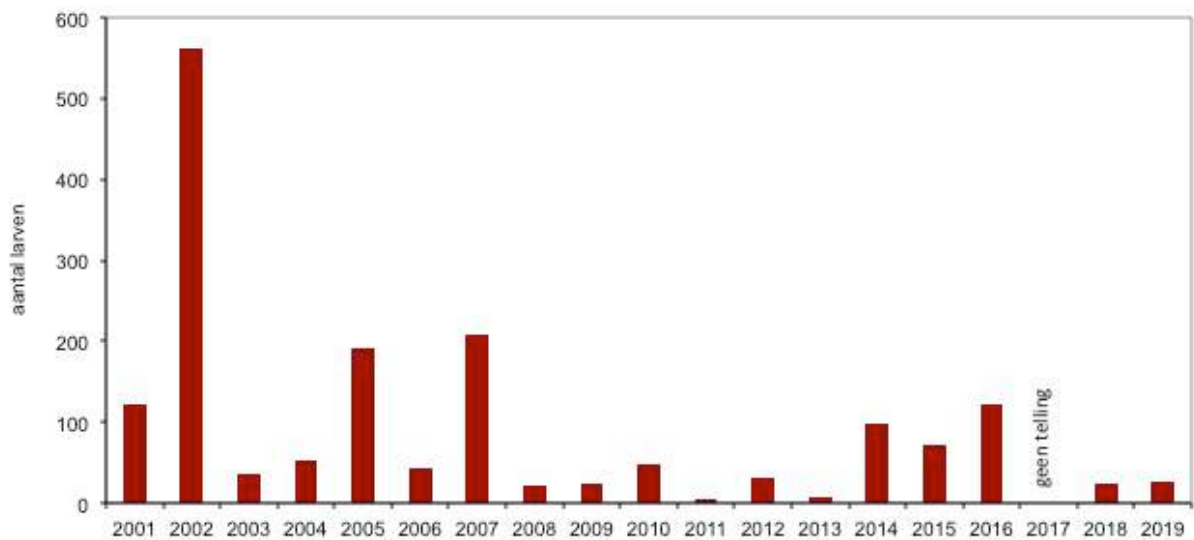
## ECKELRADE

In leefgebied Eckelrade zijn 26 larven gevangen in maar één water. Dit is een weilandpoel welke midden in het leefgebied ligt. Veel wateren in dit leefgebied waren drooggevallen. Eén water was ongeschikt door een dik kroosdek. In het gebied liggen twee wateropvangbekkens die geschikt zijn gemaakt voor vroedmeesterpad en geelbuikvuurpad. Dat levert nieuwe kansen voor de soort om de populatie te versterken. In de natuurtuin van Ed Gubbels zijn stapelmuren aangelegd. Deze locatie ligt erg strategische tussen de Dorreweg/Grubweg en het

dorp Eckelrade. Hopelijk worden in de nabije toekomst in de aanwezige weilandpoelen larven gevonden. Aansluiting met het noordelijk gelegen leefgebied Bemelerberg, Cadier en Keer wordt in de toekomst gezocht door een serie nieuw aan te leggen voortplantingswateren te realiseren voor de geelbuikvuurpad en vroedmeesterpad.



Kaart leefgebied Eckelrade.





*Betonpoeltje te Eckelrade, met...  
geelbuikvuurpad!*

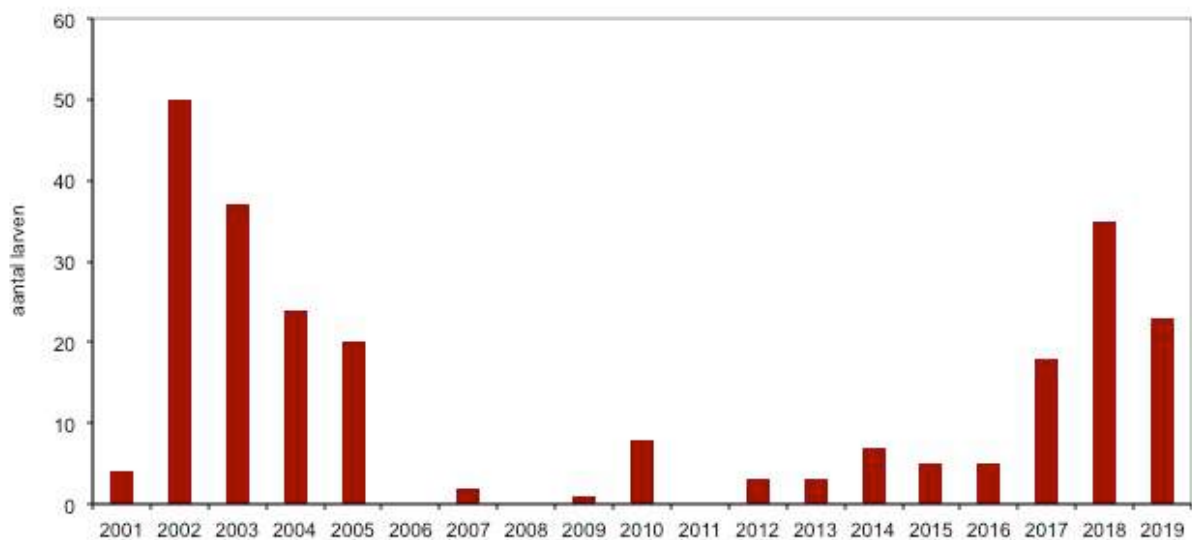


## GERENDAL

In de periode 2010 tot en met 2016 werden er jaarlijks minder dan tien larven vroedmeesterpad gevangen. Sinds 2017 gaat het beter met vroedmeesterpad in het Gerendal. Larven vroedmeesterpad zijn net als vorig jaar in dezelfde twee weilandpoelen gevonden in 2019 zijn 23 larven gevangen. Op onderstaande kaart zijn naast de waarnemingen van larven vroedmeesterpad, met een rode ster de roeplocaties van vroedmeesterpad weergegeven in de periode 2016 tot 2019. Waarnemingen van roepende vroedmeesterpadden zijn gedaan bij de twee weilandpoelen met larven maar ook iets noordelijker van deze wateren en veel zuidelijker zijn roepende vroedmeesterpadden gehoord. Al deze overige roeplocaties liggen nabij wateren waar geen larven vroedmeesterpad meer worden gevonden. Deze locaties geven wellicht aanleiding om hier meer voor vroedmeesterpad geschikte voortplantingswateren aan te leggen.

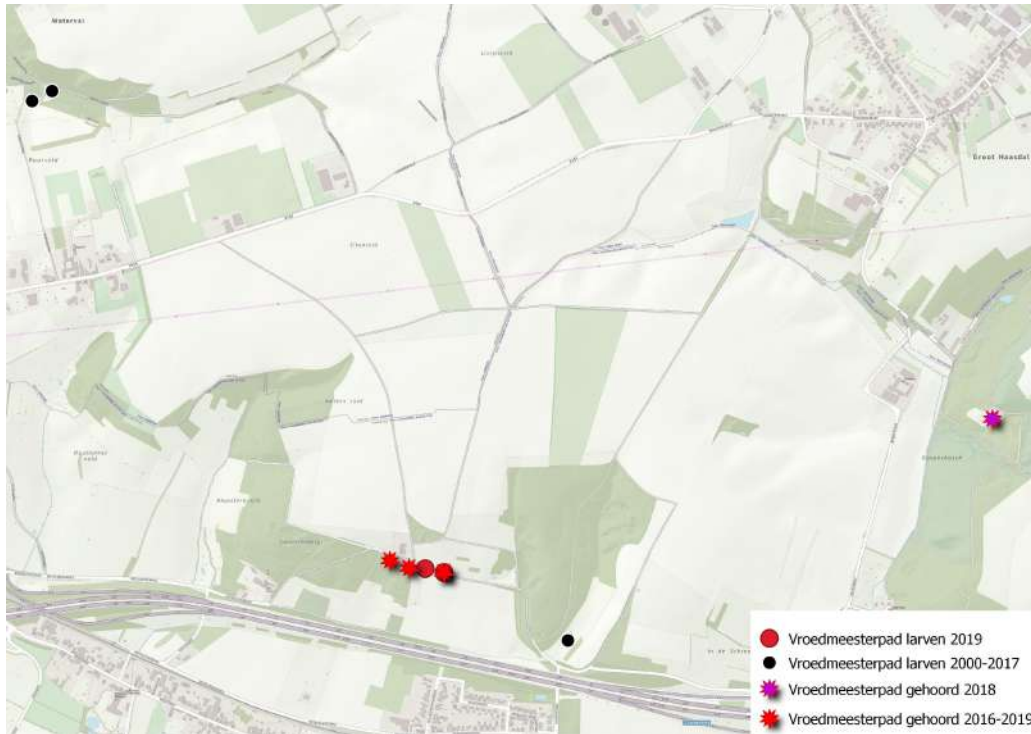


Kaart leefgebied Gerendal.

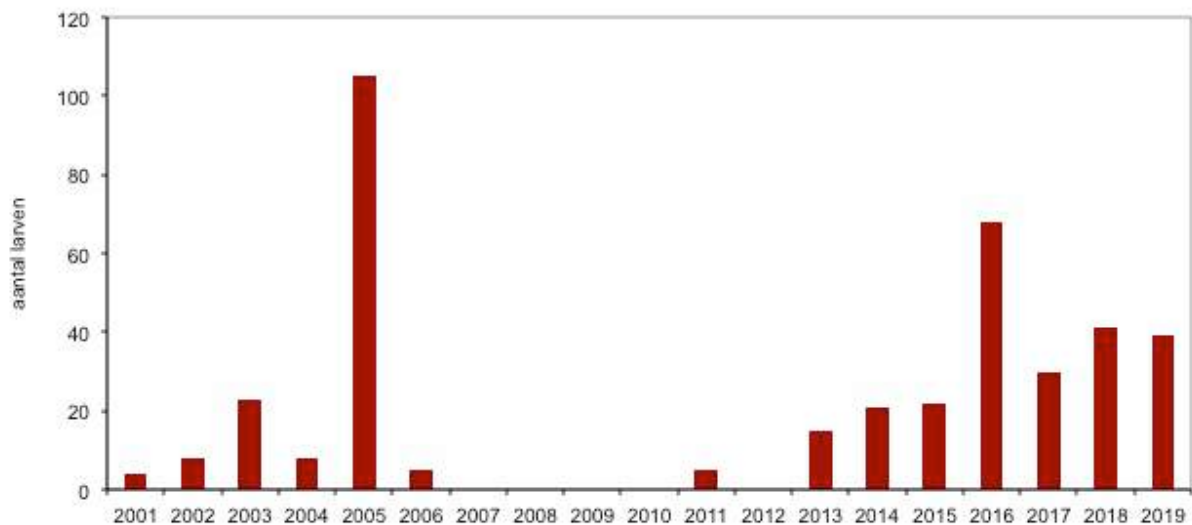


## GEULDALHELLING NOORD

Vroedmeesterpadlarven zijn dit jaar opnieuw gevonden in twee dicht bij elkaar gelegen weilandpoelen, samen 39 larven. De wateren worden door een particulier zeer goed onderhouden om overgroeiing met waterplanten te voorkomen. Nabij deze wateren, in een bosboel, werden in het verleden soms larven gevonden, maar in 2019 is dat niet gelukt. Het Ravensbosch aan de oostkant is een voormalig leefgebied van vroedmeesterpad waarvan werd gedacht dat de soort hier is uitgestorven. Huub van Poemeren (Staatsbosbeheer) deelde dit jaar echter mede dat hij de soort in 2018 had horen roepen op een open plek in het bos (zie de parse ster op bijgevoegd kaartje). Een spectaculaire waarneming want larven van vroedmeesterpad zijn hier voor het laatst in 2000 gevonden. Naar aanleiding van deze waarneming is er dit jaar opnieuw naar larven gezocht in het Ravensbosch. maar deze heeft naast een aantal vissoorten geen waarnemingen van larven vroedmeesterpad opgeleverd. Aan de noordkant van het Ravensbosch ligt een potentieel geschikt (visvrij) voortplantingswater.



Kaart leefgebied Geuldalhelling Noord.

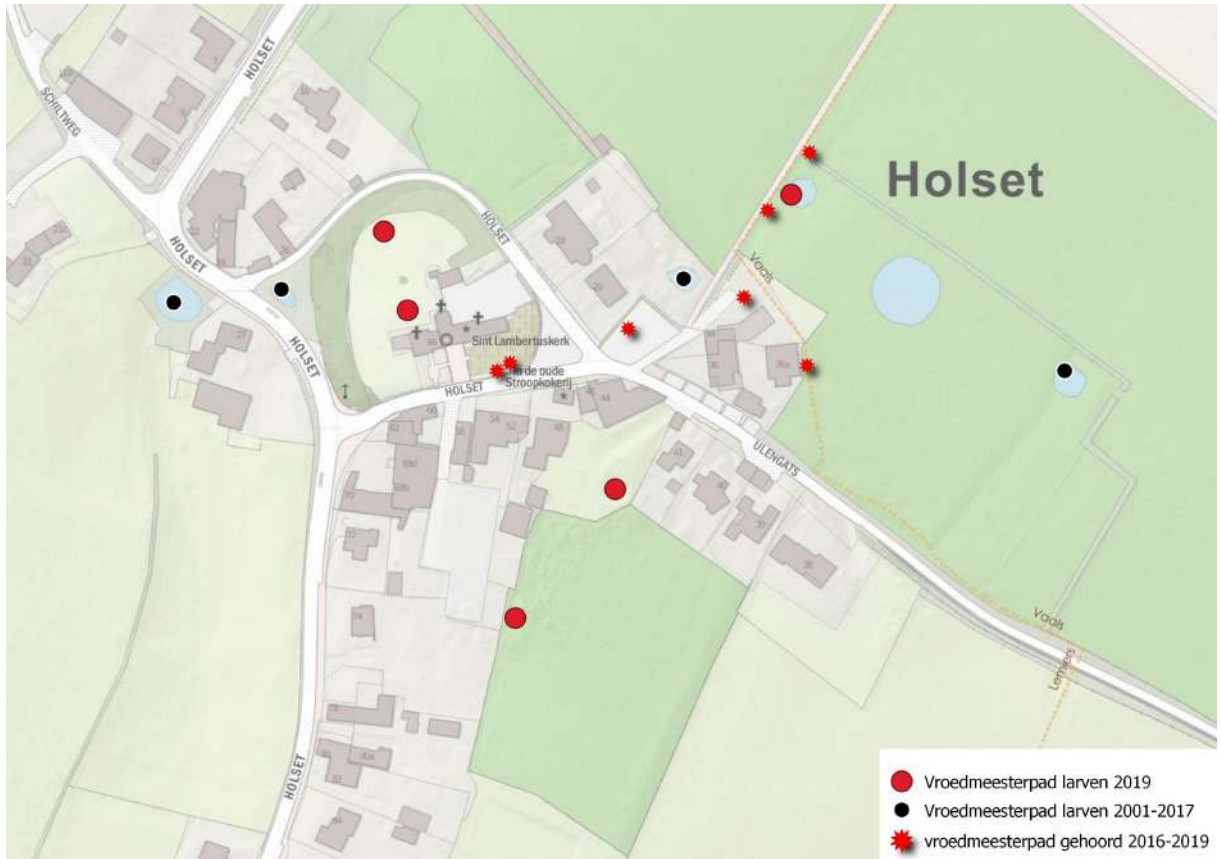


## HOLSET

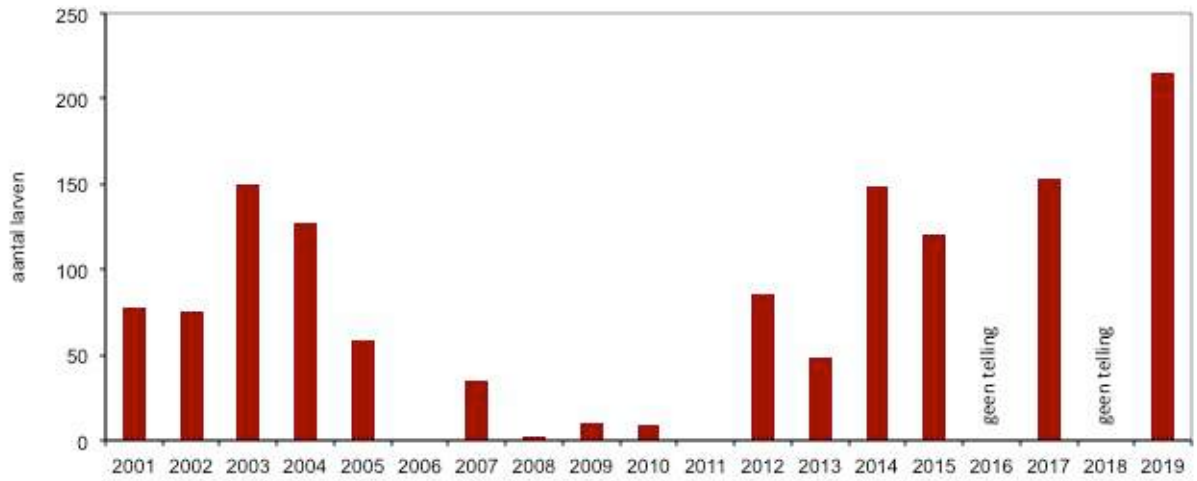
Het gaat relatief goed met de vroedmeesterpad in Holset, gezien het aantal gevonden larven. Afgelopen jaar zijn 215 larven gevangen in vijf wateren. Met name de twee tuinvijvers achter de kerk hebben hoge aantallen larven. De nieuw aangelegde betonpoelen achter lunchcafé Leon zijn goed bezet. Bij Domein Holset ligt een poel met veel lisdodde, die zou opgeschoond kunnen worden. De gemeentepoel onder de kerk is ook overgroeid en lag dit jaar droog. In het verleden was de aanwezigheid van groene kikkers, die in het Limburgse Heuvelland van oorsprong nagenoeg niet voorkwamen, een probleem. Dit jaar zijn er gelukkig geen groene kikkers waargenomen!





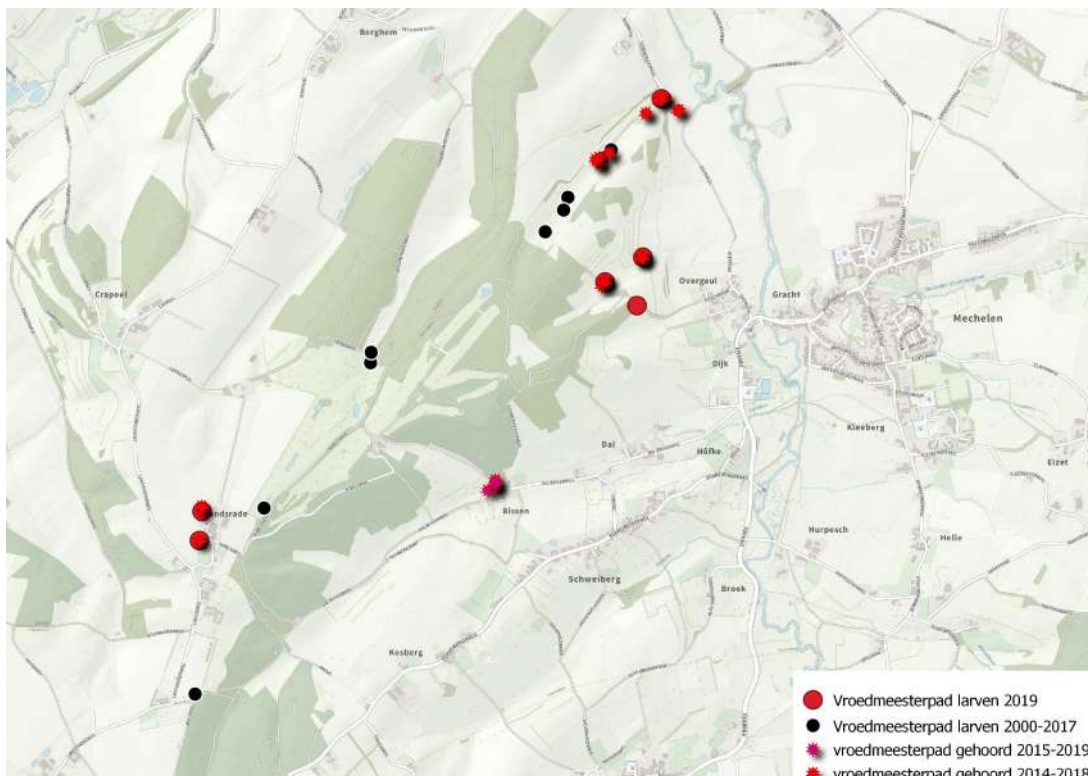


Kaart leefgebied Holset.

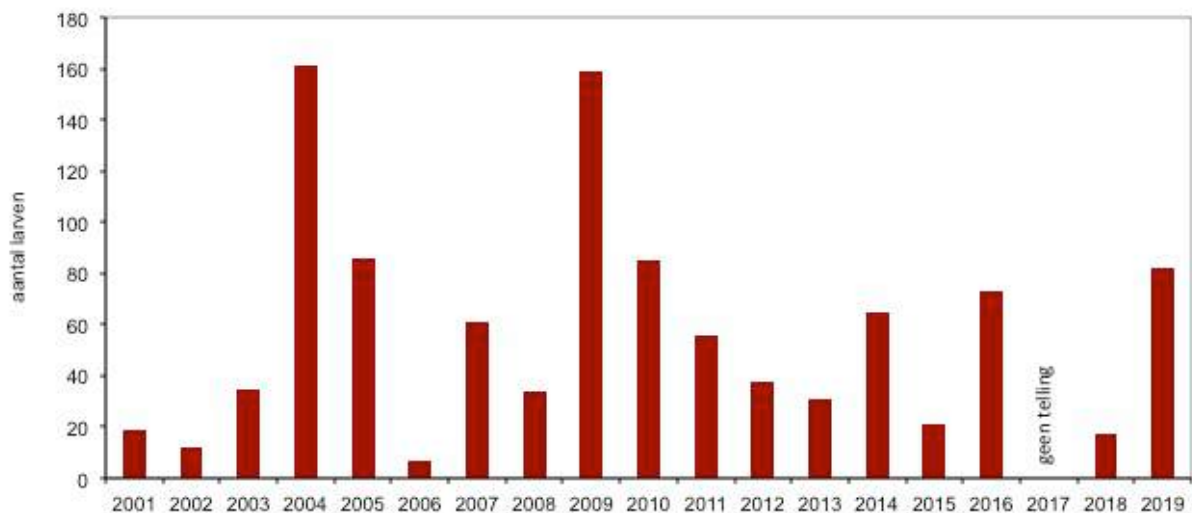


## KRUISBOSCH

De soort lijkt stabiel voor te komen qua aantallen larven. In 2019 zijn 82 larven gevangen in zes wateren. Bij de wateren aan de noordoost kant van het leefgebied worden larven alleen nog maar in één water gevonden terwijl roepende vroedmeesterpad nabij meer wateren gemeld zijn. Aan de westkant van het Kruisbosch worden larven van de vroedmeesterpad niet meer op de golfbaan gevonden hoewel de bekende voortplantingswateren ogenschijnlijk wel in een goede staat verkeren. Momenteel zijn hier alleen waarnemingen uit twee poelen bij de boerderij. Een bekend water aan de zuidkant van het leefgebied (onderste zwarte stip) is momenteel geen geschikt voortplantingswater meer als gevolg van uitblijven van beheer is dit water nu veel te veel overgroeid en moet zeer nodig worden opgeschoond. De laatste waarneming van larven vroedmeesterpad dateert hier uit 2015 (4 larven).



Leefgebied Kruisbosch.



## UBACHSBERG

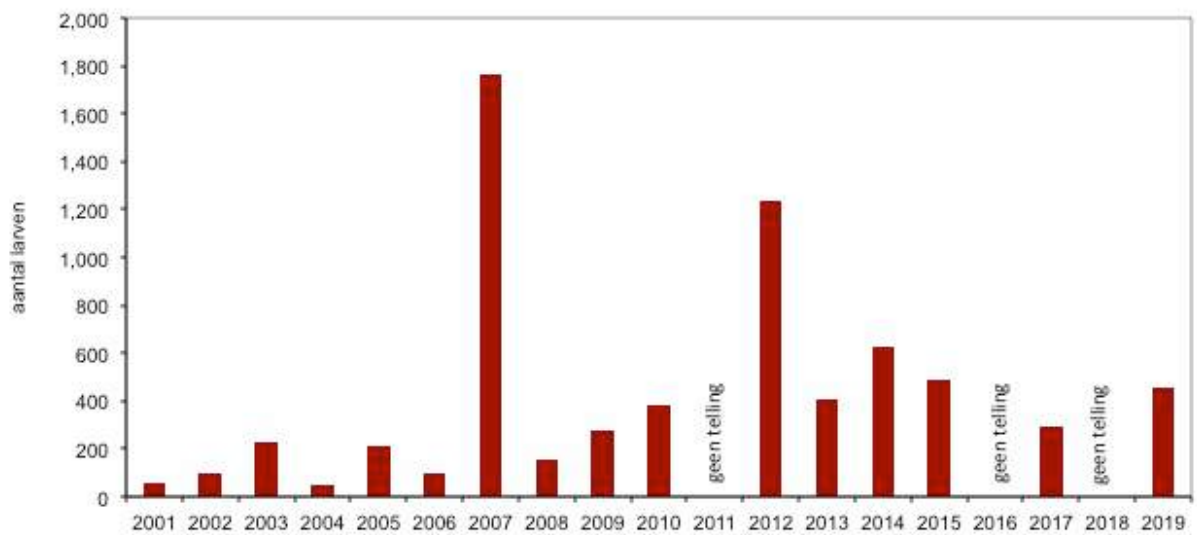
In het gehele leefgebied Ubachsberg zijn 457 larven gevangen die uit 17 wateren komen. Het leefgebied is uiteengevallen in een noordelijk deel en een zuidelijk deel. Uit het noordelijke deel is een interessante roepwaarneming gemeld aan de uiterste noordoostkant. Interessant omdat er in directe omgeving van deze roeplocatie, voor zover bekend, geen geschikt voortplantingswater aanwezig is. Afgelopen jaar zijn twee nieuwe voortplantingswateren ontdekt op particulier terrein met een zeer geschikt landhabitat. Onbekend is of hier voorgaande jaren ook voortplanting is geweest. In het zuidelijke deel worden de meeste larven gevangen. De nieuwe bewoners op de Keverberg hebben tijdens de monitoring hun eerste larven gezien en beseften niet hoe bijzonder de soort is!



*Leefgebied Ubachsberg, noordzijde.*

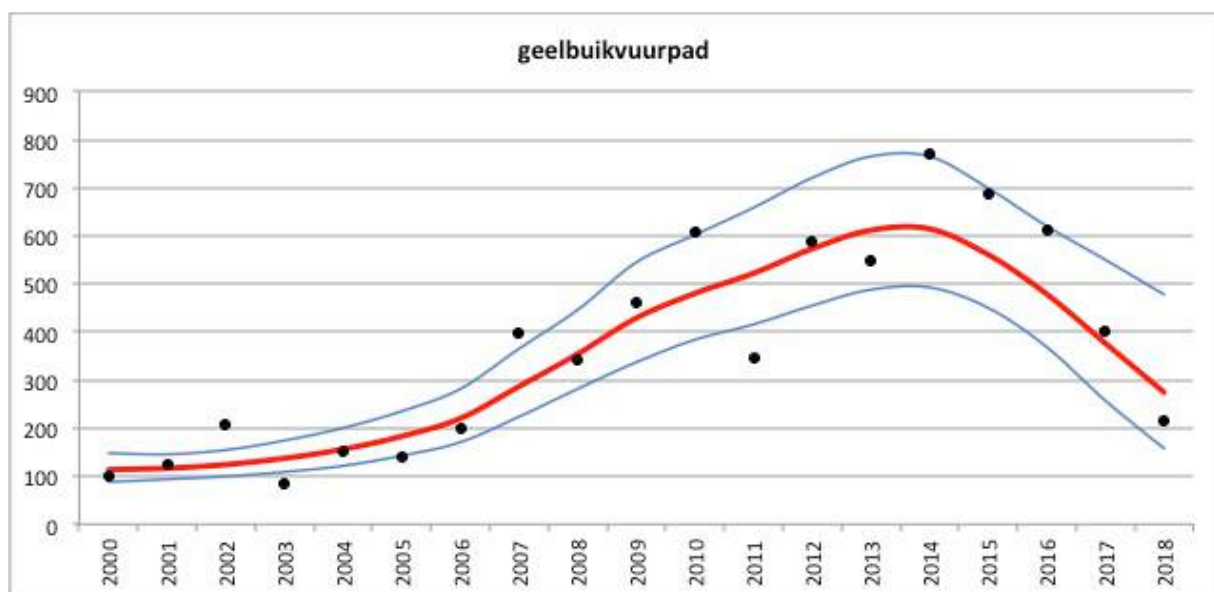


Leefgebied Ubachsberg, zuidzijde.



## GEELBUIKVUURPAD

De geelbuikvuurpad werd sinds 2000 tot en met 2015 integraal geteld in al zijn leefgebieden. Voor net NEM Meetprogramma Amfibieën werden jaarlijks drie telrondes uitgevoerd. (Sub)adulte geelbuikvuurpadden worden op zicht geteld door rustig langs de watertjes te lopen. Vanaf 2016 worden de leefgebieden om het jaar gemonitord (de herintroductiegebieden vanaf 2014 zitten hier overigens niet bij). Het CBS heeft in de zomer 2019 de nieuwe indexen en trend berekend. Er zijn in 2018 duidelijk minder exemplaren geteld. Het warme, droge weer heeft een grote invloed gehad op het aantal waarnemingen. Deze soort wordt namelijk juist in de zomermaanden geteld, en toen waren al vele tijdelijke wateren uitgedroogd. De omvang van de populatie is teruggezakt naar het niveau van het jaar 2006. De omvang van de populatie geelbuikvuurpadden is nog steeds tweemaal zo groot als in jaar 2000, toen werd begonnen met het systematisch tellen van de soort. Maar de forse toename, met een piek in 2014, lijkt teniet te zijn gedaan. Over de gehele periode 2000-2018 is de omvang van de geelbuikvuurpaddenpopulatie sterk toegenomen. De laatste tien jaar is de omvang van de populatie echter stabiel. De geelbuikvuurpad is een pionierssoort en daarmee ingesteld op extreme omstandigheden. Deze padden kunnen een relatief hoge leeftijd bereiken met uitschieters tot wel 25 jaar! Dat er door opgedroogde voortplantingswateren geen (sub)adulte dieren zijn waargenomen, wil niet zeggen dat de dieren er niet zijn. Maar voor deze bedreigde soort zien we natuurlijk graag hogere aantallen dan in 2018. Als we iets dieper in de cijfers duiken is te zien dat juist op plekken waar de geelbuikvuurpad is uitgezet, enkele voormalige groeves, de soort minder wordt waargenomen. In 2019 zijn de gebieden 't Rooth, Julianagroeven, Wahlwiller, Curfsgroeven, Lange Akker en Voetbalveld gemonitord en de situatie wordt hierna besproken.



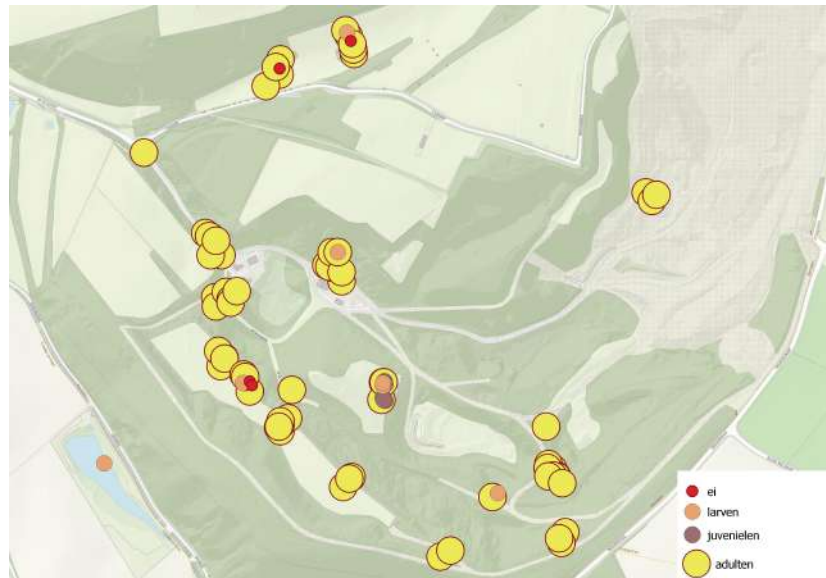
Figuur 2. Indexen en trend geelbuikvuurpad: beoordeling laatste 10 jaar: stabiel.

## GROEVE 't Rooth

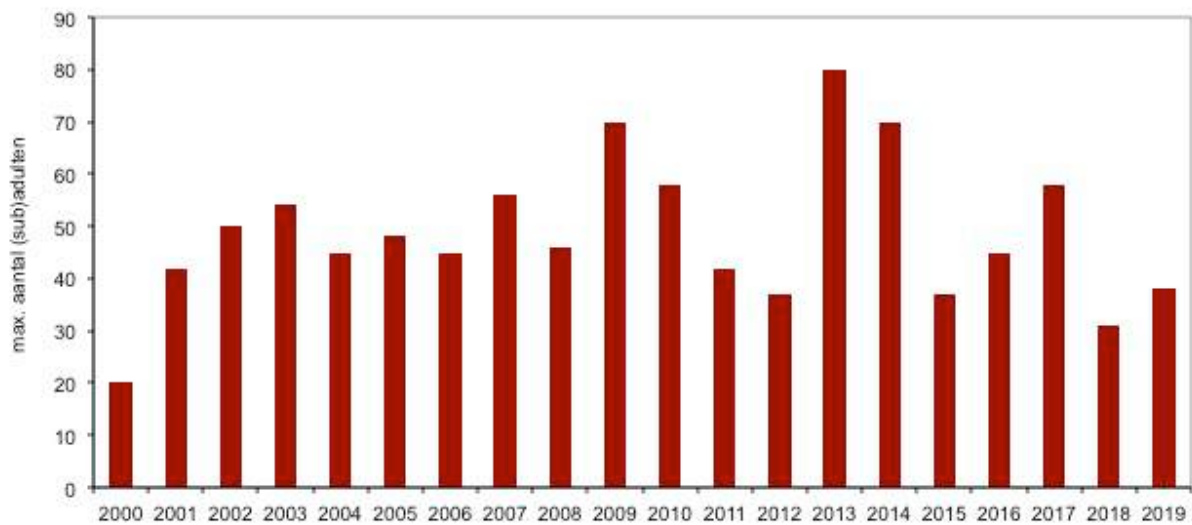
Ondanks de droge zomer zijn er in 2019 meer geelbuikvuurpaden gezien dan in 2018. Er hebben vier bezoeken plaatsgevonden waarbij maximaal 38 (sub)adulte dieren zijn waargenomen bij tenminste 12 wateren. Op maar liefst zeven locaties zijn eieren, larven of juvenielen gevonden! Erg bijzonder voor deze droge zomer. De nieuw aangelegde betonringen behouden lang hun water en bleken zeer geliefd bij geelbuikvuurpad. In sommige werden alleen adulten dieren gevonden terwijl in anderen weer alleen eieren of larven werden aangetroffen. Dit nieuwe type wateren blijkt zich in deze groeve per locatie zeer verschillend te ontwikkelen. Sommige poeltjes overgroeien zeer snel met draadalg, kroos of grassen waardoor ze ongeschikt worden als voortplantingswater. Deze locaties bleken wel weer zeer geliefd door (half)volwassen geelbuikvuurpadden. Watertjes die zeer zonnig gelegen zijn en kaal bleven werden gebruikt voor voortplanting. In een aantal gevallen zeer succesvol!

Overige wateren met voortplanting waren een kleine weidepoel en greppel net buiten de groeve, een kleine oude betonpoel in de groeve die droog was gevallen en later in het jaar wel weer water bleek te bevatten. Ook zijn er enkele larven gevonden in het wateropvangbekken tussen Groeve 't Rooth en de Julianagroeven. Het achterste deel van de groeve is uit gebruik genomen en ten tijde van de bezoeken lagen hier enkele grote ondiepe plassen. Deze plassen hebben geen waarnemingen van geelbuikvuurpad larven of adulten opgeleverd. Het ontbreekt in dit deel van de groeve aan schuilmogelijkheden in de buurt van water.

Voor de toekomst zal de aansluiting tussen Groeve 't Rooth en het zuidelijker gelegen leefgebied rondom Eckelrade verbeterd worden door middel van aanleg van voortplantingswateren van het nieuwe type, de betonringen. Ook vanuit de Bemelerberg zal naar het noorden toe een betere verbinding komen met Groeve Blom tevens door aanleg van een serie van wateren.

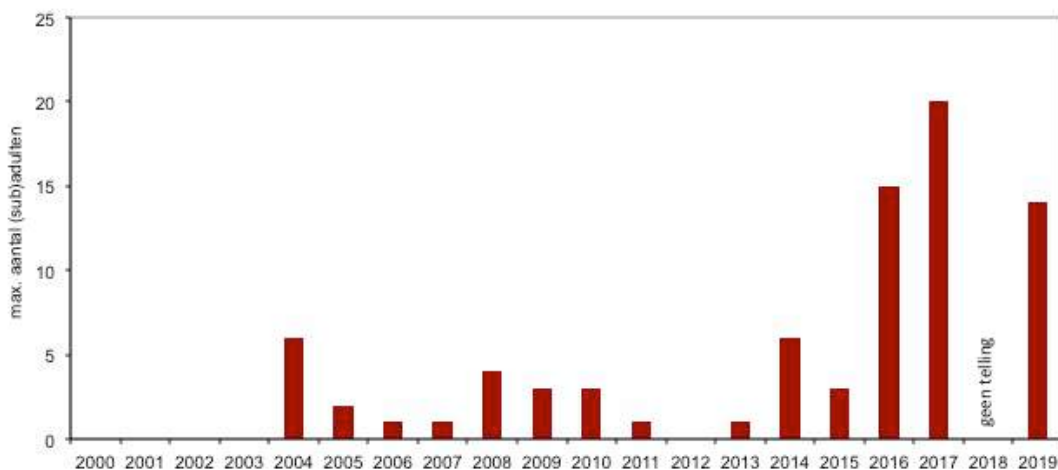


*Uitzicht op het noordelijk deel van Groeve 't Rooth.*



## JULIANAGROEVE

In de Julianagroeven zijn dit jaar veel (sub)adulte geelbuikvuurpadden geteld. Helaas lijkt de voortplanting uitgebleven te zijn omdat veel wateren droog lagen. Ook in deze groeve zijn een aantal betonringen aangelegd. Geelbuikvuurpadden zijn in lage aantallen bij deze nieuwe poeltjes waargenomen. Het hoogste aantal (11 dieren) dieren werd gezien bij een oud plastic bakje dat volledig met kroos is overgroeid. Dit bakje is in het veld nauwelijks zichtbaar omdat het met gras is overgroeid. Ook dergelijke, voor de voortplanting ongeschikte, watertjes zijn van belang als verblijfswater voor deze soort!



*Poel die net te vroeg is  
drooggevallen.*

*Verdroogde larven zijn  
nog zichtbaar.*

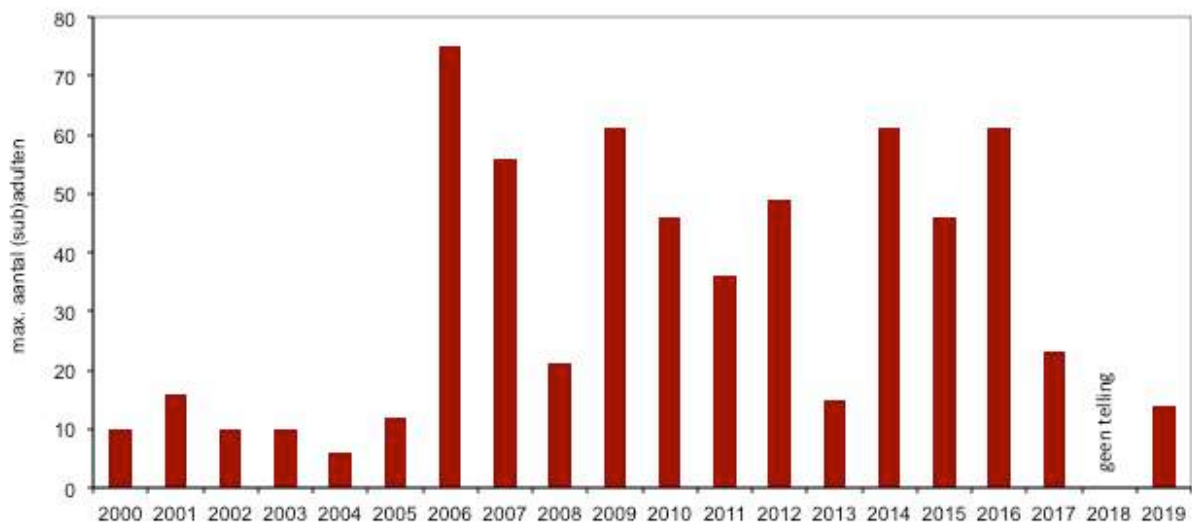


## WAHLWILLER

Dit jaar zijn de waarnemingen van geelbuikvuurpad geconcentreerd geweest tot de hellingen van dit leefgebied. Alle lager gelegen wateren langs de Selzerbeek waren droog gevallen. Er zijn tijdens de vier bezoeken maximaal 14 (sub)adulten geelbuikvuurpad geteld in vijf wateren. Op twee plekken is voortplanting vastgesteld. Een betonnen drinkbak en een kleine weidepoel. Aanvullend beheer blijft regelmatig nodig in dit leefgebied omdat een deel van de wateren, die in het deel liggen dat niet wordt begraasd met koeien, snel overgroeien.

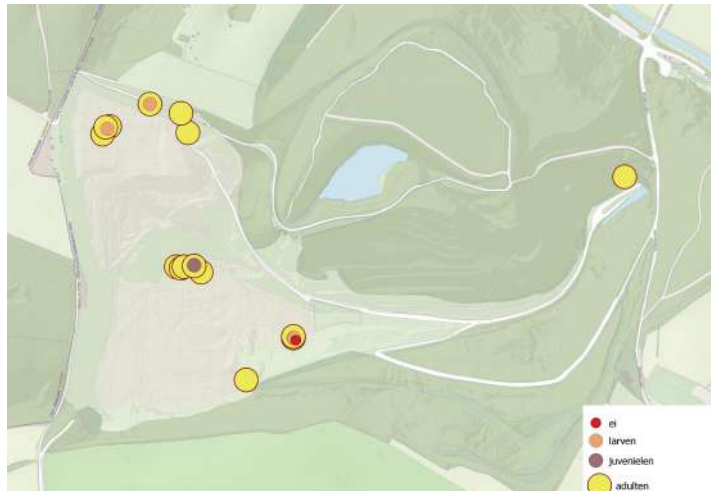


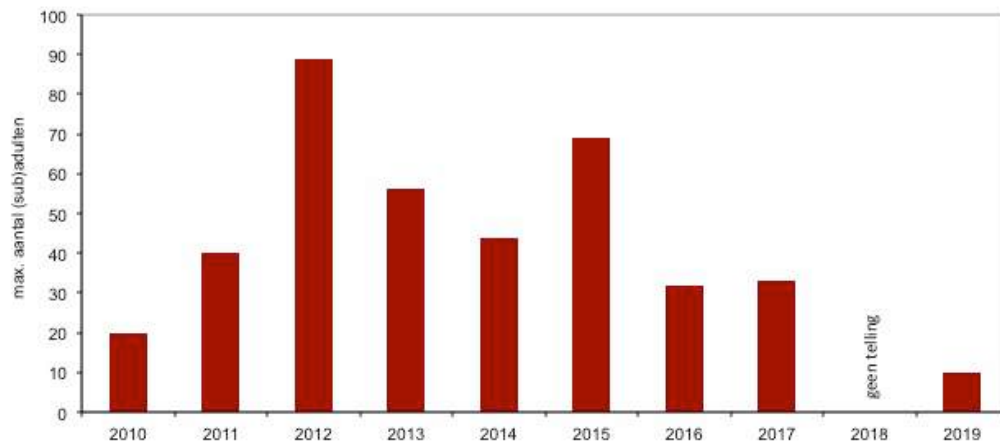




## CURFSGROEVE

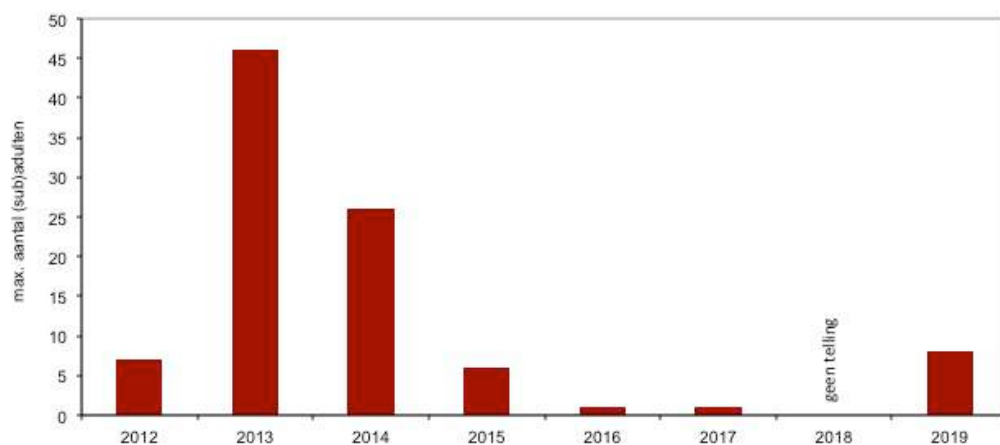
De geelbuikvuurpad is dit jaar in de Curfsgroeve in lage aantallen aangetroffen. In de gehele groeve zijn maximaal tien dieren geteld verspreid over 5 wateren. Wel is er op tenminste drie plekken voortplanting (eieren, larven of juvenielen) vastgesteld. Met name een nieuw aangelegde betonbak aan de zuidkant bleek zeer succesvol met meer dan honderd larven geelbuikvuurpad. Naast deze nieuwe poeltjes werd geelbuikvuurpad gevonden in enkele greppels die nog wel water bevatten. In de zuidwest hoek van de groeve ligt een opgedroogde laagte. Hierin werd in het verleden al watercrassula gevonden. Deze exotische waterplant is in staat moerassige gebieden geheel te overgroeien. De waterplant is in het verleden al verwijderd maar blijkt dus nog altijd voor te komen. Het landhabitat in de groeve ziet er nog altijd goed uit en wordt goed “onderhouden”/begrasd door een kudde geiten.





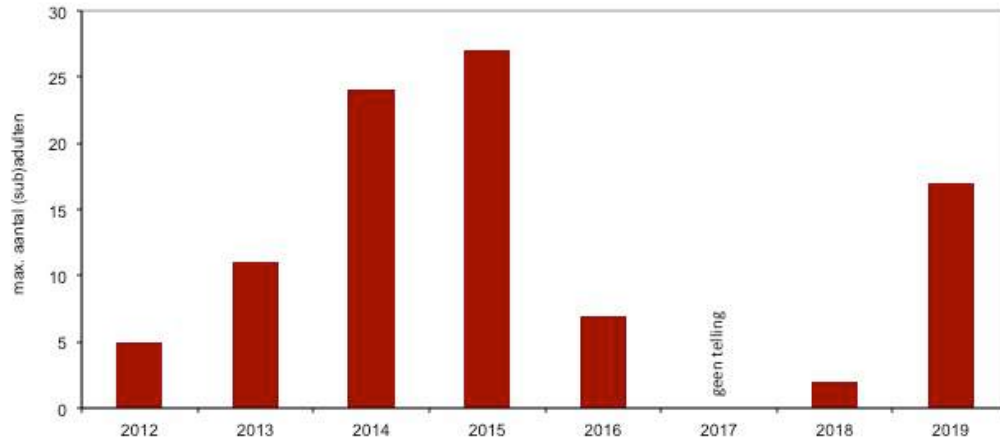
## LANGE AKKER

Dit leefgebied heeft 1 permanent water, een grote poel die geheel met kroos is overgroeid. In nattere jaren zijn er enkele greppels langs de helling, en een wateropvang bekken met water. Bij de kroospoel zijn dit jaar acht (sub)adulte geelbuikvuurpadden geteld. Het is was opvallend dat er tijdens de drie telrondes telkens vrijwel hetzelfde aantal dieren werd geteld (7 à 8 dieren). Deze kroospoel is een goed verblijfswater voor (half)volwassen geelbuikvuurpadden. Alleen het eerste jaar na aanleg is deze poel gebruikt als voortplantingswater. Het ontbreekt, zeker in droge jaren, in dit gebied aan voortplantingswateren. Deze winter zullen ook in dit gebied een aantal nieuwe betonbakken worden aangelegd om dit probleem op te lossen. De aansluiting met de zeer nabijgelegen leefgebieden Voetbalveld en Meertensgroeve wordt hierdoor in de toekomst verder verbeterd en kunnen we deze losse gebiedjes steeds meer als 1 populatie gaan zien. Nu deze gebieden nog beter verbinden met de geelbuiken in de Curfsgroeve.



## VOETBALVELD

Een klein en leuk leefgebiedje bestaande uit een aantal kleine oude betonpoelen en nieuwe betonringen. Er zijn dit jaar tijdens de monitoring maar liefst 17 (sub)adulte dieren waargenomen bij drie wateren. Dit jaar is er in het gebied een goede voortplanting geweest gezien de vele waarnemingen van eieren, larven en juvenielen (zie ook elders in deze nieuwsbrief). Dat dit gebiedje populair is voor veel amfibie-liefhebbers blijkt uit waarnemingen die zijn doorgegeven via Waarneming.nl of Telmee.nl.



## GROEVE BLOM

In deze groeve zijn, naast een grote visplas, zeven zwarte plasticen bakken aanwezig, een weilandpoel en een kleine kleipoel. Ook zijn er laagtes aanwezig maar deze waren droog gevallen. Geelbuikvuurpad is in 2005 in de groeve uitgezet. Er is geen grafiek met het maximaal aantal waargenomen dieren omdat het eerste jaar dat er namens het NEM is geteld. Het gebied vier keer bezocht waarbij er maximaal 12 (sub)adulte geelbuikvuurpadden zijn waargenomen in vier wateren. De zwarte bakjes zijn gelukkig niet gevoelig voor verdroging. In vier van de zeven bakjes werden larven van geelbuikvuurpad gevonden. Larven werden ook gevonden in de kleine kleipoel nabij de weilandpoel. Het was opvallend dat in meerdere bakjes hele jonge rietvoorns rond zwommen, mogelijk uitgezet door kinderen. Tevens werden libellenlarven gezien die predeerden op larven van geelbuikvuurpad. Het zou mooi zijn als deze bakjes een keer drooggezet zouden worden.



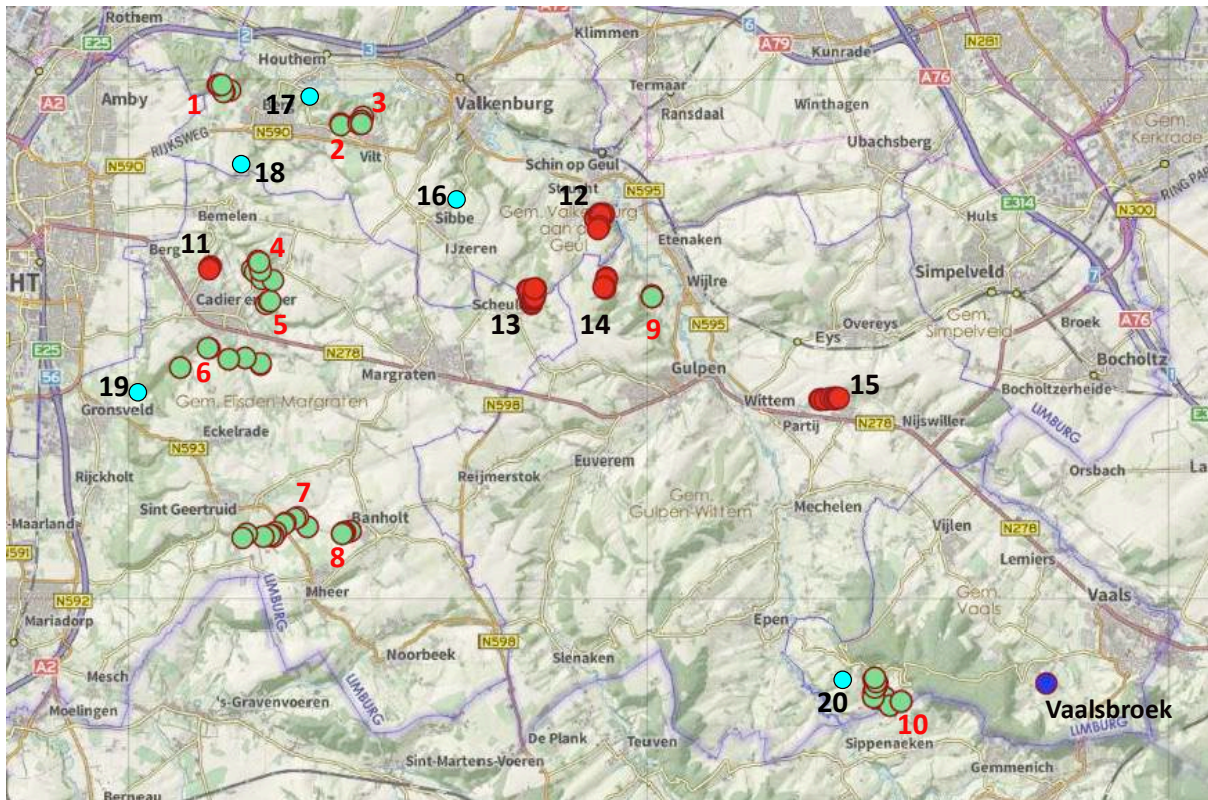
## NIEUWE LEEFGEBIEDEN EN NIEUWE VOORTPLANTINGSWATEREN

Sinds 2018 wordt er door verschillende organisaties, zoals Natuurbalans, IKL en Natuurrijk Limburg zowel in bestaande leefgebieden als in nieuwe leefgebieden van de geelbuikvuurpad en vroedmeesterpad geëxperimenteerd met het plaatsen van betonnen bakken die aan het eind van het seizoen kunnen worden leeggelaten. De bakken zijn voorzien van een afvoer en via een drainagebuis wordt het water vanaf eind oktober afgevoerd, waarna de bakken tot eind april/begin mei droog staan. Pas daarna worden de afvoeren weer dichtgezet en kunnen de bakken tijdens regenbuien weer vollopen. Het voordeel van deze bakken is dat het beheer uiterst eenvoudig en weinig tijdrovend is en dat de voor geelbuikvuurpadden gewenst dynamiek jaarlijks kan worden gerealiseerd. In deze bijdrage wordt een overzicht gegeven van de bakken die de afgelopen twee jaar door Natuurbalans zijn geplaatst. In 2019 zijn (en worden) door Natuurbalans circa 60 bakken geplaatst. Samen met de bakken die al geplaatst zijn in 2018 komen we op een totaal van ruim 100 bakken die inmiddels geplaatst zijn (figuur 1). Dit vond zowel in bestaande leefgebieden (Curfsgroeve, Meertensgroeve, Voetbalveld, 't Rooth en Julianagroeve), en in nieuwe leefgebieden plaats (Cottessen, Wolfskop/Dorrenweg, Banholt en Heerkuil). In de twee laatstgenoemde gebieden gaat dit gepaard met een herintroductieprogramma (2019-2021) met de geelbuikvuurpad, in opdracht van de Provincie Limburg. De bakken hebben een afmeting van 100 x 50 cm. Voor de installatie van de bakken wordt er eerst een laagje beton schuin tegen een van de wanden aangebracht zodat alle fauna de drinkbak eenvoudig kan verlaten. Dit gebeurde eerst met grote losse stenen, maar dat blijkt te gevoelig voor verstoring. De geelbuikvuurpad behoudt door het droogzetten van de bakken in het najaar een sterke concurrentiepositie, omdat concurrenten en predatoren minder goed bestand zijn tegen deze hoge dynamiek. Bovendien vormen deze voortplantingswateren in de groeves geen potentiële infectiebron van leverbot omdat ze aan het eind van het seizoen droog worden gezet. Het beheer bestaat simpelweg uit het openzetten van de afvoer, plus het evt. verwijderen van wat resterend vuil (bladeren, takken etc.) uit de bak. In de praktijk is dat niet meer dan 15 minuten werk per bak. In het voorjaar wordt er dan een tweede rondje gemaakt om de afvoer weer af te sluiten. Dit 'jaarlijks beheer' is inmiddels al op enkele plaatsen geadopteerd door deelnemers van het Platform. Voor een aantal gebieden zoeken we nog vrijwilligers voor het monitoren van de bakken en het jaarlijks droogzetten van de bakken. Voor meer info kun je een van de redactieleden benaderen. In 2018 en 2019 zijn er door Natuurbalans circa 90 bakken geplaatst, en op korte termijn volgen nog 27 bakken. Het totale aantal bedraagt dan 123. Ook de stichting IKL en Natuurrijk Limburg zijn bezig met het plaatsen van bakken (zie kaart). Ben je in de buurt, neem er dan gerust eens een kijkje. Probeer de dieren wel zo weinig mogelijk te verstoren. Bemonstering met een schepnet, of het vangen van dieren is echt niet nodig, dat gebeurt al door de vaste monitorders. Uiteraard zijn wel erg geïnteresseerd in alle zichtwaarnemingen.

In het vervolg van deze nieuwsbrief worden de eerste resultaten van de bakken die geplaatst zijn door Natuurbalans per leefgebied kort besproken. Deze zijn namelijk in 2019 gemonitord. Een totaaloverzicht van die bakken is te vinden in tabel 1. Per gebied is op een kaartje aangegeven waar de bakken precies zijn aangelegd.



*Aanleg aflatbare betonnen bak, de drainagebuis staat garant voor een snelle afvoer van het water in het najaar.*



Figuur 1. Overzicht van de locaties waar in 2018 en 2019 betonbakken zijn aangelegd door **Natuurbalans** gerealiseerd: 1 Curfsgroeve, 2 Voetbalveld, 3 Meertensgroeve, 4 Rooth, 5 Julianagroeve, 6 Dorrenweg/Wolfskop 7 Heerkuil 8 Banholtergrub en 10 Cottessen. **Op korte termijn te realiseren:** 16 Teggert, 17 Lange Akkers, 18 EVZ Blom-Bemelerberg, 19 Dorrenweg-West, 20 Cottessen-west. **IKL gerealiseerd:** 11 Cadier en Keer, 12 Keuteberg, 13 Gerendal-Zuid, 14 Berghof, 15 Wahwiller. (9) is een particulier initiatief, weergegeven omdat dit gebied op natuurlijke wijze gekoloniseerd is vanuit het Geuldal en bakken ook jaarlijks droog worden gezet.

## CURFSGROEVE

De Curfsgroeve is een van de groeves waar enkele jaren geleden een serieuze leverbotinfectie, en sterfte als gevolg daarvan, onder de geiten werd vastgesteld. Dit was een van de redenen om er met het plaatsen van betonbakken te experimenteren. In juni 2019 zijn er in totaal zeven betonbakken geplaatst. De bedoeling is om het voortplantings-succes in de betonbakken te vergelijken met de karresporen die jaarlijks worden gegraven. Dit om een indruk te krijgen of de betonbakken in voldoende mate de karresporen kunnen vervangen als voortplantingswater. Dat is de reden waarom de bakken zo dicht mogelijk bij de thans bekende goed functionerende karresporen worden aangelegd. In 2019 zijn de betonbakken tijdens twee terreinbezoeken gecontroleerd op voortplanting. Alle bakken bleken toen water te bevatten, sommige waren zelfs tot de rand toe vol. In vijf van de zeven betonbakken werden geelbuiken aangetroffen (tabel 1). In een bak (zie foto) werden echt tientallen vrijwel volgroeide larven en juveniele geelbuikvuurpadjes gevonden. Tijdens het veldbezoek op 22 augustus was dit ook de enige plek waar voortplanting van de geelbuikvuurpad werd aangetoond. Dit was mede te wijten aan de droge zomer van 2019, waardoor vele karresporen in de Curfsgroeve droog stonden.



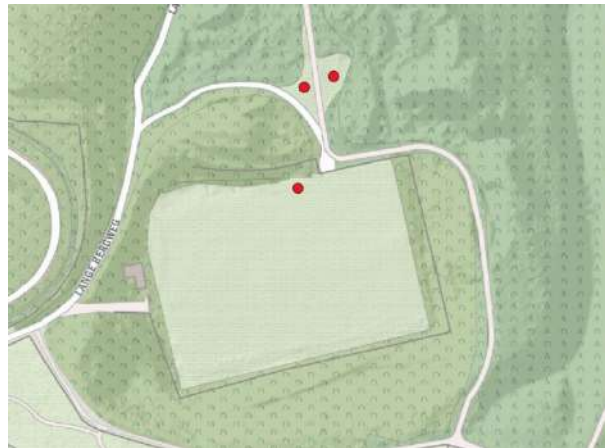
Ligging aflatbare bakken in Curfsgroeve.



*Twee van de zeven bakken, die in 2019 zijn geplaatst in de Curfsgroeve. Alle bakken bleken op 22 augustus waterhoudend. Een bak was echter helemaal dichtgeslibd als gevolg van erosie. Op de linkse foto is een groot aantal larven van de geelbuikvuurpad te zien. Naar schatting bevonden zich hierin minimaal 100 larven.*

## VOETBALVELD

Een klein leefgebied van de geelbuikvuurpad gelegen op korte afstand van de Meertensgroeve met vier betonnen karresporen, aangelegd in 2008, nabij een voetbalveld. Al lange tijd vindt hier geen voortplanting plaats. Voetbalveld is altijd wel bezet met geelbuiken maar die zijn vrijwel zeker afkomstig van dispersie uit de Meertensgroeve. De betonnen karresporen zijn geschikt als verblijfswateren, maar te permanent waterhoudend om te functioneren als voortplantingswater. In het voorjaar van 2019 zijn hier drie betonbakken ingegraven. Twee op de parkeerplaats bij het voetbalveld, en een aan de rand van het Voetbalveld zelf. Tijdens een controle in augustus werden er 15 (sub)adulte geelbuiken waargenomen en circa 180 vrijwel volgroeide larven en juvenielen. Voortplanting werd vastgesteld in twee van de drie aangelegde betonbakken en in een karrespoor dat tijdens de aanleg van de betonbakken volledig is opgeschoond en leeggeschept. Hierdoor verkeerde dit ook weer in een pioniersstadium en functioneerde direct weer als voortplantingswater. De resultaten in het gebied voetbalveld zijn zonder meer bemoedigend.



*Ligging aflatbare bakken bij de locatie Voetbalveld*

In het nabijgelegen gebied 'Lange akkers' speelt een vergelijkbare problematiek als bij het voetbalveld. Hier vond Jöran Janse dit jaar toch nog acht (sub)adulte geelbuikvuurpadden. Maar er werd tijdens drie inventarisatierondes wederom geen succesvolle reproductie vastgesteld. We kunnen alvast melden dat hier op korte termijn ook vijf aflatbare betonbakken worden aangelegd, wordt vervolgd dus!



*Succesvolle voortplanting door de geelbuikvuurpad vond de laatste 10 jaar in het kleine leefgebiedje 'voetbalveld' maar zeer zelden plaats. De permanent waterhoudende karresporen blijken hiervoor niet geschikt. In juni 2019 werden er drie betonnen bakken aangelegd. Tijdens deze actie werd een betonnen karrenspoor volledig opgeschoond en leeggemaakt. In augustus werd er in twee betonnen drinkbakken én in het opgeschoonde betonnen karrenspoor voortplanting vastgesteld. In totaal ging het hierbij om vele tientallen larven en juvenielen.*

## MEERTENSGROEVE

In 2018 kon nergens in de Meertensgroeve tijdens de NEM-monitoring succesvolle reproductie door de geelbuikvuurpad worden aangetoond. De groeve was in dat jaar vanaf eind juli echt gortdroog en in geen enkel karrenspoor werd in de zomer nog water aangetroffen. Desondanks werden er in het najaar van 2018 toch nog een beperkt aantal juvenielen gemeld. Blijkbaar heeft er vroeg in het voorjaar of op een onbekende plek toch nog enige voortplanting plaats gevonden. Op 2 juli 2019 zijn er in de Meertensgroeve, in de directe omgeving van karresporen zeven betonbakken aangelegd. Op beperkte schaal is toen ook nog een aantal karresporen opgeschoond. Ook in de Meertensgroeve vormt leverbot een probleem voor de geiten en ook hier wil men indien mogelijk het aantal karresporen op termijn terugbrengen. Onderzoek dient echter wel eerst aan te tonen dat de betonbakken een goede vervanging zijn. In Augustus 2019 bleken alle zeven betonbakken een aanzienlijke hoeveelheid water te bevatten, sommige stonden zelfs tot aan de rand tot vol (zie foto). In zes van de zeven bakken werden geelbuikvuurpadden waargenomen. Het ging hierbij om 16 (sub)adulten (tabel 1). In alle zes de bezette bakken vond ook natuurlijke reproductie plaats. Het aantal larven of juvenielen per bak varieerde van 10 tot circa 35 exemplaren. Verrassend was het feit dat er ook reproductie van vroedmeesterpad in een bak werd vastgesteld. Het ging hierbij om circa 50 larven. Ook in enkele karresporen werden in 2019 larven van de geelbuikvuurpad gevonden. De aantallen waren ook hier niet bijzonder hoog en vergelijkbaar met die in de betonbakken.



*Ligging aflatbare bakken in de groeve 't Rooth*



*Zes van de zeven betonbakken die in 2019 in de Meertensgroeve zijn geplaatst bleken in augustus te zijn bezet met geelbuikvuurpadden. In al deze bakken werd ook voortplanting vastgesteld. In een bak werden ook enkele tientallen larven van de vroedmeesterpad waargenomen.*

## GROEVE 'T ROOTH

In de groeve 't Rooth zijn in juni 2019 op 20 juni in totaal 8 betonnen aflatbare bakken aangelegd. Twee bakken zijn aangelegd bij de spoelinstallatie dicht bij de ingang van de groeve. De hier gelegen karrensporen stonden de laatste jaren regelmatig en vroegtijdig droog. Twee bakken op 'de Merapi', vlakbij een aantal hier gelegen karresporen, en de resterende bakken in of dichtbij de schapenwei bovenin de groeve (zie kaart). Waar dit mogelijk was zijn de betonbakken direct na de aanleg gevuld met water. De bakken zijn gecontroleerd op de aanwezigheid van geelbuikvuurpadden in juli, tijdens de reguliere monitoring in het kader van het NEM. Jöran Janse vond toen in drie de van zeven betonbakken succesvolle voortplanting door de geelbuikvuurpad. In een van de twee bakken bij de spoelinstallatie vond hij larven van vroedmeesterpad én geelbuikvuurpad. Ook op de Merapi en in de schapenwei vond eieren, larven of juvenielen in een betonbak.



*Ligging aflatbare bakken in de groeve 't Rooth*





*In 't Rooth zijn een aantal aflatbare betonbakken ingegraven in de schapenwei dichtbij enkele hier gelegen betonnen poeltjes waar de afgelopen 15 jaar vrijwel altijd geelbuikvuurpadden worden gezien, maar zeer zelden voortplanting. Hopelijk leidt de combinatie van deze watertypen tot jaarlijkse voortplanting. In 2019 is dit in ieder geval gelukt.*

## JULIANAGROEVE

Op 20 juni 2019 zijn er in de Julianagroeve drie betonbakken geplaatst. Ook deze bakken zijn direct met water gevuld. De Julianagroeve is relatief klein en de populatie geelbuikvuurpadden die hier aanwezig is telt tot nu toe slechts een beperkt aantal dieren. De waterhoudendheid van de karresporen die hier tot nu toe jaarlijks werden gegraven is de laatste jaren in de Julianagroeve een probleem. Vaak staan de meeste wateren in juli/augustus droog en voortplanting vindt daarom slechts op zeer beperkte schaal of niet plaats. De hoop is erop gevestigd dat de betonbakken, ook in droge tijden, voldoende water bevatten om succesvolle voortplanting mogelijk te maken. In 2018 heeft er in de Julianagroeve geen monitoring plaats gevonden. In 2019 werd er in het kader van het NEM wel gemonitord door RAVON. In de drie geplaatste betonbakken werd toen helaas geen reproductie vastgesteld. Wel werden er in de betonbakken enkele volwassen geelbuikvuurpadden waargenomen.



*Ligging aflatbare bakken in de Julianagroeve*

## WOLFSKOP, DORRENWEG

Voor de Wolfskop en omgeving was 2018 een jaar met nagenoeg geen waarnemingen. In een groot deel van dit grubsysteem was, in tegentelling tot voorafgaande jaren, geen enkele regenplas te vinden. In 2019 was het wederom zeer droog en waren er uitsluitend in het uiterste westelijke deel (westelijk van de Eckelraderweg) enkele regenplassen op de Dorrenweg aanwezig en stond er wat water in de betonnen karresporen bij de

Wolfskop. In het vroege voorjaar van 2019 zijn ook in dit gebied betonnen drinkbakken ingegraven. Het gaat in totaal om 10 bakken (zie kaart). De meeste monitoringrondes worden in dit leefgebied uitgevoerd door de Platform deelnemer Huub Gillissen. Hij stelde al snel na de aanleg van de bakken de aanwezigheid van 3 of 4 (sub)adulte geelbuiken vast in de twee meest westelijke bakken. Bij de Wolfskop werden in 2019 maximaal 7 (sub)adulten waargenomen in een van de betonnen karrensporen. De nieuw aangelegde betonbakken stonden hier helaas in 2019 droog.



*Ligging aflatbare bakken in het leefgebied Wolfskop Dorrenweg*

In augustus 2019 werden in de twee meest westelijke aflatbare bakken vele tientallen volgroeide larven en (vooral) juveniele geelbuikvuurpadden in deze twee bakken waargenomen. De dieren hadden zich inmiddels ook al verspreid naar het betonnen karrespoor in het grasland van Staatsbosbeheer. Deze twee bakken zijn vlak langs de Dorrenweg aangelegd en ontvangen tijdens regen veel water vanaf deze weg. Ze waren in augustus dan ook tot de rand gevuld met water (zie foto). Behalve larven en juvenielen en larven werden er in deze bakken in 2019 maximaal 5 (sub)adulte geelbuiken aangetroffen.



In het leefgebied Wolfskop/Dorrenweg zijn in 2019 in totaal 10 betonbakken aangelegd door de gemeente Eijsden Margraten. De bakken zijn in sets van twee stuks verspreid tussen de Wolfskop en de bron, ten westen van de Keerweg. De meest westelijke locatie betreft een grasland van Staatsbosbeheer waarin een betonnen karrespoor is aangelegd. Adulte geelbuiken komen hier al langer voor, maar ze planten zich uitsluitend voort in regenplassen op de Dorrenweg. In februari 2019 zijn er twee betonbakken ingegraven.

## HEERKUIL & BANHOLTERGRUB

Dit historische leefgebied wordt als meest kansrijke gebied beschouwd. In algemene zin gaat het om het gebied dat zich bevindt tussen de woonkernen St. Geertruid, Banholt en Libeek (zie kaart). Het gebied bestaat uit een complex van geaccidenteerde graslanden, bosjes, holle wegen, grubben en regenwaterbuffers. De grubben vormen hierbij 'de ruggengraat' van de gebiedsbegrenzing. In het meest oostelijke deel van het gebied is een 'noordelijke en een zuidelijke tak te onderscheiden' (zie kaart). De noordelijke tak, een breed natuurwandelpad met een grubbefunctie en diverse regenwaterbuffers, biedt uitstekende kansen voor de ontwikkeling van een robuuste ecologische verbindingszone naar de Dorrenweg/Wolfskop via het Bruisterbosch.



*Overzicht van het project gebied (rood omkaderd) in de omgeving van St. Geertruid, Banholt en Heerkuil. In dit historische leefgebied van de geelbuikvuurpad zijn vijf deelgebieden te onderscheiden waar kansen voor habitatontwikkeling voor geelbuikvuurpad (en vroedmeesterpad aanwezig vroedmeesterpad) kansrijk zijn. In 2019 bakken aangelegd en in augustus een herintroductieprogramma van start gaan. Er werd er zelfs een vroedmeesterpad gehoord in een particuliere tuin in Heerkuil.*



*Ligging aflatbare bakken tussen Heerkuil en de Banholtergrub.*

De ontwikkeling van leefgebied beperkt zich voornamelijk tot de 'zuidelijke tak', in het traject tussen Banholt en Heerkuil. In dit gebied zijn in 2019 in totaal 24 betonbakken ingegraven (ligging zie kaart) en heeft in september voor het eerste jaar herintroductie van de geelbuikvuurpad plaatsgevonden. De eerste juvenielen zijn hierbij uitgezet door de gedeputeerde natuur en landschap van de Provincie Limburg, mevrouw Brugman-Rustenburg (zie foto). In totaal zijn er in 2019, verdeeld over drie locaties 125 juveniele geelbuikvuurpadden uitgezet, 75 in de Banholtergrub, 25 in een regenwaterbuffer langs de Biezengrub en 25 in een regenwaterbuffer bij Heerkuil. De komende jaren worden er juvenielen uitgezet in beduidend grotere aantallen. Juvenielen werden tot en met eind september op alle locaties gezien waar ze enkele weken daarvoor zijn uitgezet. In de Banholtergrub zijn enkele weken later op twee teldagen, maar liefst 40 dieren teruggevonden. De komende drie jaar zullen er jaarlijks nog juvenielen worden uitgezet. Verheugend is het feit dat voor de monitoring, en voor het leeglaten van de betonbakken in het najaar zich een aantal vrijwilligers heeft gemeld, waaronder Josien van Boekel. Zij is het aanspreekpunt voor dit gebied binnen het Platform.



*In juni 2019 zijn er, in samenwerking Waterschap Limburg, in totaal 8 bakken ingegraven in de Banholtergrub, 10 in de Heerkuil en 6 in drie tussenliggende regenwaterbuffers van het Waterschap Limburg. De genoemde buffers maken onderdeel uit van een aaneengesloten ecologische structuur van ca 2 km lengte en een breedte variërend van 25 tot > 100 meter. In september 2019 zijn hier de eerste geelbuikvuurpadden uitgezet in het kader van het herintroductieprogramma. Dit vond op feestelijke wijze plaats door de gedeputeerde van natuur en landschap mevrouw Brugman-Rustenburg.*

## STOKHEM

In Stokhem zijn in 2016 geelbuikvuurpadden uitgezet in een natuurgebied grenzend aan de Geul. Door de extreme droogte van 2018 en 2019 zijn hier ook dit jaar geen geelbuikvuurpadden waargenomen. Vrijwel alle wateren stonden dit jaar wederom droog. Sinds 2016, de start van de ontwikkeling van dit leefgebied heeft de geelbuikvuurpad zich ook gevestigd in een nabijgelegen particulier terrein, in eigendom van twee van de platformdeelnemers, Rutger Gerritsen en Vincent Gustings. Omdat zij ieder trouw de betonbakken op hun terrein droogzetten en in het voorjaar weer vullen zijn ze toch in dit overzicht opgenomen. Zij telden in 2019 op een dag maximaal 5 tot 8 (sub)adulte geelbuikvuurpadden. Voortplanting kon door hen in 2019 niet worden vastgesteld. Dit in tegenstelling tot 2018, toen er juist sprake was van redelijk goede reproductie. Mogelijk is dit te wijten aan de droge weersomstandigheden.



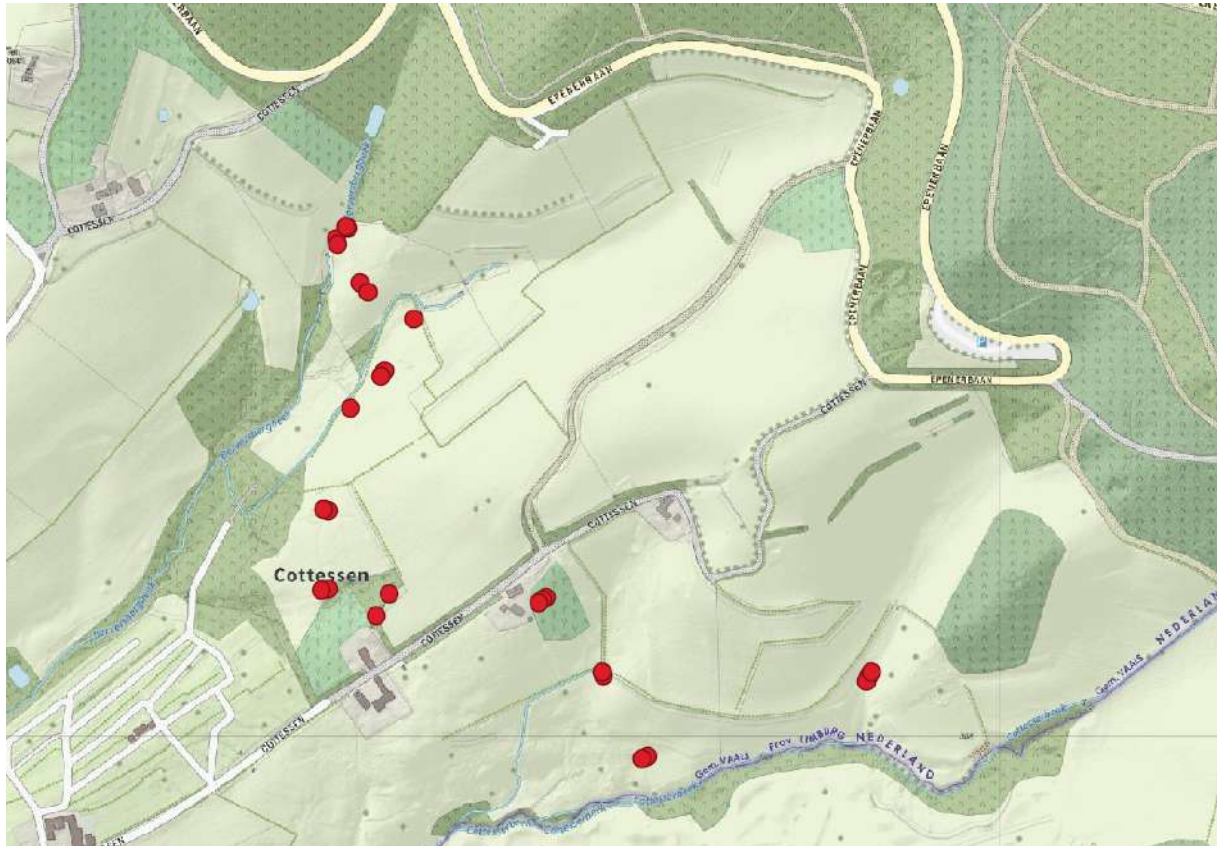
*Ligging aflatbare bakken in het particuliere natuurgebiedje in Stokhem. Het terrein is niet vrij toegankelijk.*

## COTTESSEN VIJLEN

Het leefgebied Cottessen betreft een complex van zuidelijk geëxponeerde en sterk geaccidenteerde graslandpercelen, graften, houtwallen en grotere en kleinere bosjes, direct ten zuiden van het Vijlenerbos. Heel bijzonder aan Cottessen is dat zowel de vroedmeesterpad, de geelbuikvuurpad, de vinpootsalamander als de vuursalamander ervoor komen. Een deel van deze terreinen is in particulier eigendom. Een aanzienlijk deel van het gebied is in eigendom van Limburgs Landschap. In het zuidelijk deel van dit leefgebied werken ook twee particuliere grondeigenaren (Harrie Huijben en Paul Franssen, beiden deelnemer van het Platform) actief mee aan het project.

In samenwerking met Limburgs Landschap is hier in 2014 een herintroductie met de geelbuikvuurpad gestart. In eerste instantie door het graven van karresporen in een aantal hier aanwezig zeer natte brongraslanden. Uit de monitoring in de daaropvolgende jaren blijken deze karresporen helaas maar een kort leven beschoren. Door de zeer natte omstandigheden en het sterke reliëf worden ze simpelweg binnen korte tijd weer dichtgedrukt. Gelukkig zijn er ondertussen ook een groot aantal betonnen bakken geplaatst, ook door de

particulieren. In 2019 zijn deze aangevuld met nog eens 18 extra betonbakken, die van een afvoer zijn voorzien (zie kaart). Monitoring in 2019 heeft zich geconcentreerd op de bakken die droog kunnen worden gezet. In 8 daarvan werden een of meer geelbuiken waargenomen, waarvan in twee bakken ook larven. Vroedmeesterpadlarven werden in de bakken niet waargenomen. De particuliere grondeigenaar Harrie Huijben gaf aan dat hij in zijn bakken in 2019 geen voortplanting heeft vastgesteld, maar wel volwassen geelbuiken heeft gezien en vroedmeesterpadden heeft gehoord. In algemene zin geeft hij aan dat er in Cottessen sprake is van een gestage toename van beide soorten in de laatste 5 jaar.



Ligging aflatbare bakken in de omgeving van Cottessen. Behalve door Limburgs landschap en de provincie Limburg zijn hier ook bakken door particuliere grondeigenaren aangelegd. In 2019 werden geelbuikvuurpadden aangetroffen in 8 betonbakken. In twee bakken werd voortplanting vastgesteld.

## KEVERBERG/PUTBERG

Rondom de boerderij van de Keverberg, werden in 2018 minstens 200 tot 300 juvenielen geteld. In 2018 heeft de familie Abels de boerderij verkocht, maar de aangrenzende percelen, waarop ook de voortplantingswateren van de geelbuikvuurpad en vroedmeesterpad liggen, zijn nog steeds hun eigendom. In 2019 heeft er geen structurele telling plaatsgevonden. Frans Abels gaf aan dat hij bij incidentele bezoeken aan de boerderij zowel adulte geelbuikvuurpadden als juvenielen heeft waargenomen. Hij schat dat het aantal (sub)adulte dieren ten opzichte van 2018 niet is afgenomen, maar de voortplanting was veel geringer dan in 2018.

Tabel 1. Samenvattend overzicht van de aanleg van aflatbare betonbakken in de periode 2018-2019 en van de aanleg van betonbakken die op korte termijn is voorzien. De resultaten van de aflatbare betonbakken in 2019 zijn ook in tabel 1 opgenomen. De bakken in Stokhem zijn al veel eerder aangelegd, maar in de tabel opgenomen omdat ze trouw ieder jaar worden drooggezet. <sup>1</sup> In Heerkuil en Banholt is sprake van een herintroductieprogramma gestart in 2019. <sup>2</sup> Hier konden in 2019 dus nog geen (sub)adulten worden waargenomen of voortplanting plaats vinden.

Aflatbare betonbakken 2019 - gerealiseerd		Aantal bakken aangelegd	Aantal bakken met (sub)adulten geelbuikvuurpad 2019	Aantal bakken met voortplanting geelbuikvuurpad 2019
1	Curfsgroeve (LL)	7	5	2
2	Voetbalveld (LL)	3	3	2
3	Meertensgroeve (LL)	7	6	6
4	Rooth (LL)	8	3	3
5	Julianagroeve (LL)	3	3	0
6	Stokhem (particulier)	5	5	??
7	Dorrenweg (SBB- gemeente Eijsden Margraten)	10	3	1
8	Heerkuil <sup>1</sup>	10	1	-- <sup>2</sup>
9	Banholt <sup>1</sup>	12	4	-- <sup>2</sup>
10	Cottessen	21	8	2
<b>Aflatbare betonbakken 2019 - in voorbereiding</b>				
16	Teggert	10	--	--
17	Lange akkers	5	--	--
18	EVZ Blom-Bemelerberg	7	--	--
19	Dorrenweg West	5	--	--
20	Cottessen West	10	--	--
<b>Totaal (som) gerealiseerd en gepland</b>		<b>123</b>	<b>41</b>	<b>16</b>

## VIJLEN

Ook in het leefgebied Vijlen was in 2019 sprake van zeer droge omstandigheden. Veel van de in 2017 aangelegde wateren stonden dan ook, net als in 2018 droog. Het zoeken naar geelbuikvuurpadden is dan niet eenvoudig. Er werden in Vijlen in 2019 dan ook geen geelbuikvuurpadden waargenomen. Een aandachtspunt blijft de kwaliteit van karresporen in het gebied Vijlen. Ze verdwijnen als gevolg van de permanente kweldruk sneller dan in eerste instantie gedacht. Behoud van voldoende geschikte voortplantingswateren is de komende jaren een aandachtspunt. Met Natuurmonumenten is reeds een overleg opgestart om hier in de toekomst een aantal aflatbare betonbakken aan te leggen. Het gebied is daar heel geschikt voor, hiermee zou de permanente aanwezigheid van optimale voortplantingswateren kunnen worden gerealiseerd. Wordt vervolgd dus.

## WOLFHAAG

In Wolfhaag is dit jaar een keer een ronde gelopen. Ook hier was de droogte een spelbreker. In de directe omgeving van Wolfhaag werden geen geelbuikvuurpadden gezien. De graasdruk in het gebied is erg laag en als gevolg hiervan is er sprake van een dichte en hoge begroeiing met witbol. Dat maakt het zoeken naar geelbuikvuurpadden zeer lastig. Vestiging van de soort heeft inmiddels van hieruit wel plaatsgevonden in een regenwaterbuffer van Waterschap Limburg direct ten zuiden van kasteel Vaalsbroek. Dwars door deze regenwaterbuffer stroomt een bovenloopje van de Zieversbeek, die daarna de kasteelvijvers voedt. In de buffer zijn de laatste jaren met enige regelmatig geelbuikvuurpadden waargenomen. In de buffer bevindt zich een kwelzone waardoor hier permanent water staat. In 2019 was de buffer echter geheel verdroogd en werden er geen geelbuikvuurpadden aangetroffen. In de directe omgeving van deze regenwaterbuffer zijn goede kansen aanwezig voor aanvullende habitatontwikkeling.



*Regenwaterbuffer van Waterschap Limburg bij kasteel Vaalsbroek waar de laatste jaren regelmatig geelbuikvuurpadden zijn waargenomen. In 2019 was de buffer echter geheel verdroogd en werden er geen geelbuikvuurpadden waargenomen.*

## GEELBUIKVUURPADDEN MEE TELLEN?!

Sinds 2000 wordt de geelbuikvuurpad integraal gemonitord binnen het NEM Meetprogramma Amfibieën. Sinds 2016 was het niet meer haalbaar alle leefgebieden professioneel te bezoeken en wordt jaarlijks circa de helft van de leefgebieden geteld. Dat is natuurlijk jammer, graag willen we natuurlijk jaarlijks weten hoeveel geelbuikvuurpadden te vinden zijn. Daarom willen we een beroep doen op betrokken personen rondom deze leefgebieden. Het monitoren van geelbuikvuurpadden kan met wat oefening heel goed worden gedaan. Op sommige locaties gebeurt dit al met succes. Het zou heel mooi zijn als in de leefgebieden vrijwilligers helpen met deze tellingen. Naast een beter zicht op de populatieontwikkelingen kan zo ook achterstallig onderhoud zo tijdig gesignaleerd worden.

Bij deze een oproep aan jullie allen om mee te helpen tellen. Lijkt je dit wat? Laat het ons weten! Met een veldkaart bekijken we waar nog tellers nodig zijn. De benodigde ontheffingen zullen wij voor je regelen. Ook zorgen Naomi Lambrixx (n.lambrixx@ravon.nl) en Piet Oudejans (p.oudejans@ikl-limburg.nl) voor begeleiding in het veld.





## LIFE AMPHIBIENVERBUND

### Lebensräume für gefährdete Amphibienarten in der StädteRegion Aachen

Das Projekt „LIFE-Amphibienverbund“ - im Januar 2017 gestartet – soll helfen, die stark gefährdeten Populationen von Gelbbauchunke, Geburtshelferkröte und Kreuzkröte in der StädteRegion Aachen zu erhalten. Zunächst sollen die Land- und Wasserlebensräume verbessert, gesichert und ausgeweitet werden. Dazu werden die folgenden Maßnahmen umgesetzt:

1. Bau von über 600 Laich- und Aufenthaltsgewässer (vorwiegend als technogene Gewässer aus Beton),
2. Freistellen verbuschter Flächen von Bäumen und Sträuchern und, wo nötig, Anlage von Tagesverstecken und Überwinterungsmöglichkeiten.

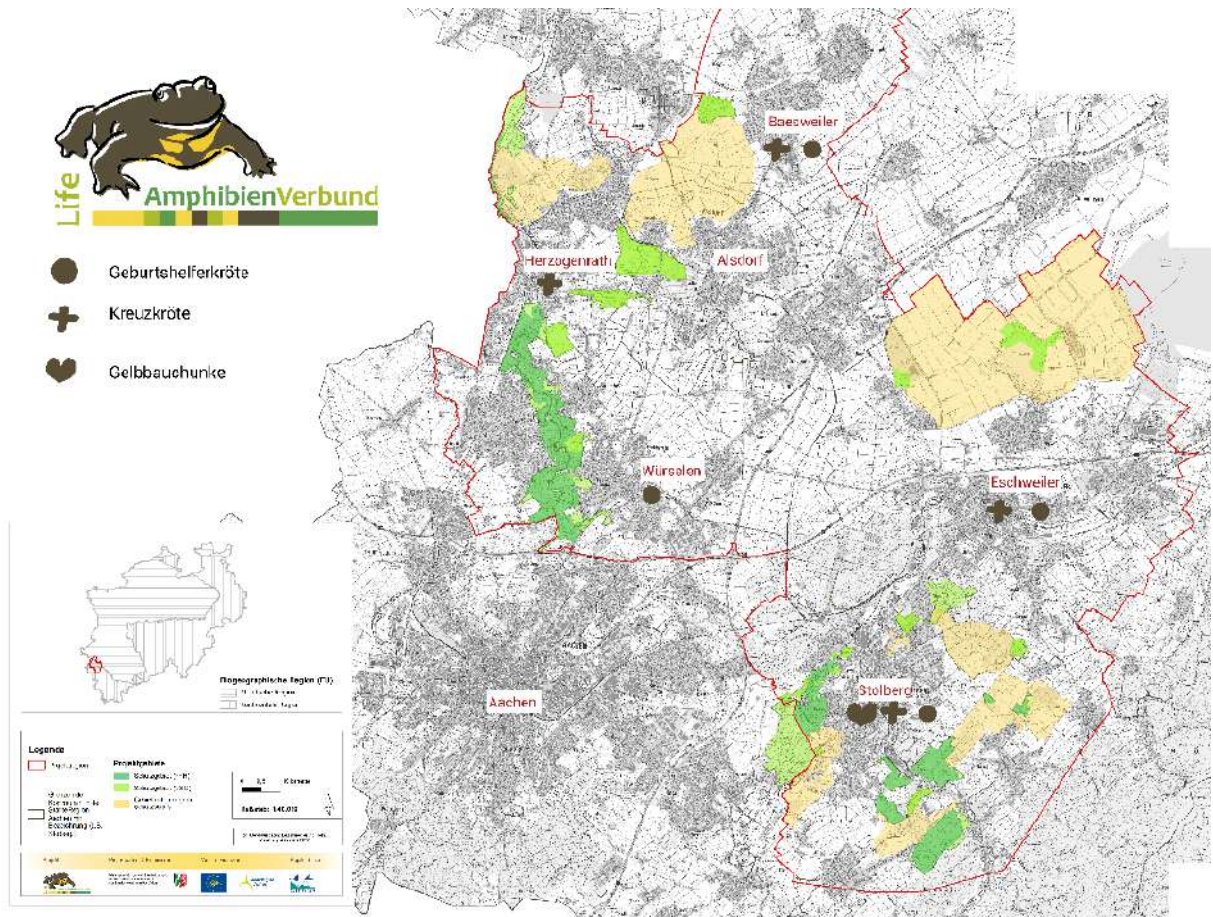
Ein weiterer wichtiger Aspekt ist die Vernetzung der Lebensräume. Es wird nach Möglichkeiten gesucht, die Biotope über Trittsteine miteinander zu verbinden. Im Falle der akut vom Aussterben bedrohten Gelbbauchunke werden die Populationen gestärkt, indem mit Tieren aus der Region Gelbbauchunken gezüchtet und in zwei Gebieten wiederangesiedelt werden. Die Biologische Station StädteRegion Aachen e.V. setzt als Träger des von der Europäischen Union finanzierten LIFE-Projekts bis 2025 die Maßnahmen zur Förderung von Natura 2000 um. Der Partner, das Umweltministerium von Nordrhein-Westfalen, arbeitet unterstützend mit, die StädteRegion Aachen ist Kofinanzierer. (Bilder 1-10: Biologische Station StädteRegion Aachen e.V.)

Weitere Informationen: [www.life-amphibienverbund.de](http://www.life-amphibienverbund.de)

Alternative zu letztem Satz



Wegen des undichten Untergrunds werden wie in diesem Kalkstein-Steinbruch bei Stolberg in den Projektgebieten vorwiegend technogene Gewässer eingesetzt. Es handelt sich hierbei um Brunnenringe mit Ausstiegshilfen (im Vordergrund) und Betongewässer, die vor Ort eingebaut wurden (im Hintergrund). Beide Gewässertypen wurden durch IKL Limburg entwickelt.



*Bis 2025 werden in 33 Gebieten der Kommunen Alsdorf, Baesweiler, Eschweiler, Herzogenrath, Stolberg und Würselen Maßnahmen umgesetzt.*



*Die vor Ort eingebauten Beton-Gewässer werden durch EPDM-Kautschukfolien abgedichtet und als Schutz mit einem Stampfbeton überdeckt.*

*Die Brunnenringe werden mit einem verschließbaren Abflussrohr versehen, um sie regelmäßig reinigen zu können. Sie werden für die Zielarten Gelbbauchunke und Geburtshelferkröte eingesetzt.*



*Gelbbauchunken-Quappen in einem Brunnenring. Auch bei langanhaltender Trockenheit wie im Jahr 2019 hält sich in den Ringen noch ausreichend Regenwasser.*

*Kreuzkröten-Laichschnur in einem frisch angelegten Ortbetongewässer auf der Halde Carl-Alexander in Baesweiler.*



*In der StädteRegion Aachen nutzen Kreuzkröten und Geburtshelferkröten im Flachland Kohleabraumhalden, sogenannte Bergehalden, als Lebensraum. Für die Geburtshelferkröte wurden auf der „Schwarzen Halde“ mehrere, etwa 50m<sup>2</sup> große Ortbetongewässer angelegt. Im Sommer 2019 konnte sich allerdings nicht ausreichend viel Regenwasser in den Becken halten.*

*Kaskade von Ortbetongewässer auf der ehemaligen Halde Noppenberg in Herzogenrath.*

## COLOFON

Deze nieuwsbrief is een uitgave van het Platform Geelbuikvuurpad en Vroedmeesterpad in Limburg. Het platform bestaat uit een enthousiaste groep vrijwilligers, beleidsmakers, natuurbeschermingsorganisaties, particuliere terreineigenaren, bedrijven en natuuronderzoekers, die een bijdrage kunnen en willen leveren aan het herstel en duurzaam behoud van leefgebieden van de geelbuikvuurpad en de vroedmeesterpad in Limburg. Het platform is opgericht in 2000 op initiatief van de Provincie Limburg.

De coördinatie van het platform vindt plaats door Ecologisch Adviesbureau Natuurbalans Limes Divergens BV, Stichting RAVON en de Stichting IKL. Deze Nieuwsbrief is uitgebracht in het kader van het project "Vrijwilligersnetwerken Soortenbescherming". Aan de nieuwsbrief werkten ook mee: Jöran Janse & Naomi Lambrikk.

Redactie nieuwsbrieven: Edo Goverse, Ben Crombaghs en Frans Blezer  
Redactieadres: IKL, Natuurbalans Limes Divergens BV en Stichting RAVON  
Crombaghs@natuurbalans.nl  
E.Goverse@ravon.nl  
F.Blezer@ikl-limburg.nl

Heeft u vragen of suggesties naar aanleiding van deze nieuwsbrief, dan kunt u contact opnemen met de redactie. De activiteiten van het Platform Geelbuikvuurpad en Vroedmeesterpad worden mede mogelijk gemaakt dankzij de ondersteuning van de Provincie Limburg, Elisabeth Strouven Fonds, de Nationale Postcode Loterij, Het Dinamo Fonds, Stichting Van der Hucht de Beukelaar, Fonds NME, het Prins Bernhard Cultuurfonds, Stichting Dier in Nood Maastricht, Stichting Bouwstenen voor Dierenwelzijn en de gemeenten Eijsden-Margraten, Gulpen-Wittem, Maastricht, Meerssen, Simpelveld, Vaals en Valkenburg aan de Geul.

