



Nieuwsbrief juli 2015 – Voortgang nieuwe leefgebieden van de geelbuikvuurpad

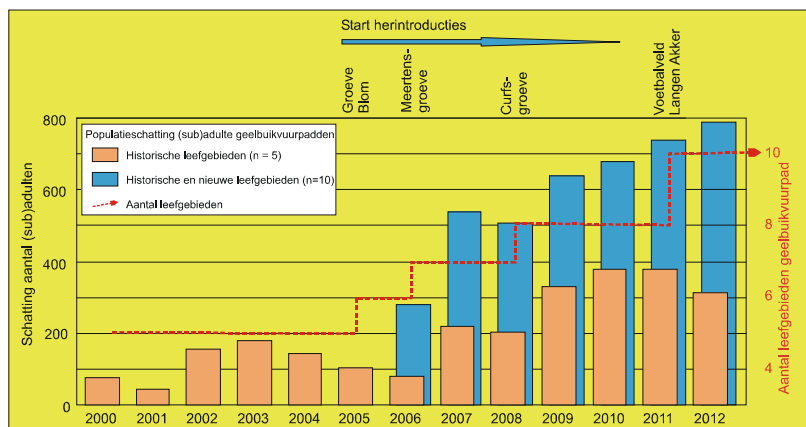
Middels deze nieuwsbrief houden wij iedereen op de hoogte houden van de ontwikkelingen in de leefgebieden van de geelbuikvuurpad en de vroedmeesterpad in Zuid-Limburg. Deze nieuwsbrief bevat de resultaten van de herintroductie van geelbuikvuurpad in 2013 en 2014 (en deels 2015), die sinds 2000 jaarlijks door Natuurbalans Limes Divergens BV wordt uitgevoerd. In deze nieuwsbrief wordt ook ingegaan op de resultaten van de herintroductie in een viertal nieuwe leefgebieden aan de randen van het oorspronkelijke areaal van de soort in Limburg. Dankzij enkele historische artikelen konden de historische grenzen van het areaal vrij nauwkeurig in beeld worden gebracht. Deze extra nieuwsbrief is uitgebracht in het kader van het project “RESTORE”. In het kader van dit project is er door de stichting IKL, in samenwerking met een groot aantal andere organisaties een fors aantal habitatverbeterende maatregelen voor de vroedmeesterpad en de geelbuikvuurpad uitgevoerd.

HERINTRODUCTIEGEBIEDEN 2005-2015

In deze nieuwsbrief gaan we in op de ontwikkelingen in de nieuwe leefgebieden van de geelbuikvuurpad die vanaf 2005 zijn ontwikkeld en waar herintroducties met de geelbuikvuurpad zijn (en worden) uitgevoerd. De start van de herintroducties vond precies tien jaar geleden plaats in groeve Blom. Een mooi moment dus om alle zaken nog eens op een rij te zetten. De eerste herintroducties met de geelbuikvuurpad vonden plaats op de Zuidelijke Geuldalhelling in Groeve Blom, Meertensgroeve, Lange Akkers en Curfsgroeve (figuur 1) en waren zonder uitzondering succesvol. De laatste uitzetting in groeve Blom vond plaats in 2007, in de Meertensgroeve in 2008 en in de Curfsgroeve in 2009. De populaties houden zich dus inmiddels al minstens 5 jaar door natuurlijke reproductie in stand. Daarnaast vond er in de omgeving van de Meertensgroeve spontane kolonisatie plaats van een gebiedje bekend onder de naam ‘voetbalveld’. Uiteindelijk heeft dit geleid tot een stijging van het aantal leefgebieden van vijf rond



Figuur 1. Ligging van de gebieden op de Zuidelijke Geuldalhelling waar in de periode 2005-2011 herintroducties zijn uitgevoerd. Het gebied ‘voetbalveld’ werd spontaan vanuit de Meertensgroeve gekoloniseerd.



Figuur 2. Schatting van het aantal (sub)adulte geelbuikvuurpadden en het aantal leefgebieden in Limburg, in de periode 2000-2011 (bron gegevens historische leefgebieden: RAVON/CBS).

2000, naar tien in 2012. Het aantal (sub)adulte geelbuikvuurpadden in Limburg bedroeg vanaf 2012 naar schatting zo'n 800 tot 900 dieren (figuur 2). Door de toename van zowel het aantal populaties als de omvang er van is er geen acuut gevaar meer op uitsterven. Hiermee heeft de Provincie Limburg samen met het Platform succesvol invulling gegeven aan een stuk Europees Beleid zoals is verwoord in Natura 2000 (figuur 3). Dit is een ontwikkeling waar we als Platform Geelbuikvuurpad en Vroedmeesterpad beslist trots op mogen zijn! Op grond van de vastgestelde toename is besloten om vanaf 2013 het jaarlijkse populatie-onderzoek op een andere manier uit te gaan voeren. Het intensieve onderzoek aan de hand van de buikpatronen, noodzakelijk om een nauwkeurige schatting van de populatieomvang te kunnen maken, is niet meer noodzakelijk. Hierdoor is het niet meer mogelijk om de actuele aantallen nauwkeurig in beeld te brengen, maar het betekent ook dat de geelbuikvuurpadden minder hoeven te worden verstoord. Met de bescherming van de leefgebieden gaan we natuurlijk gewoon door. Per slot van rekening zijn we er nog niet als we naar de Natura-2000 doelstellingen voor de geelbuikvuurpad kijken.

Wat houdt dat Europese beleid voor de geelbuikvuurpad nu ook al weer in?

De lidstaten van de Europese Unie dienen in het kader van Natura 2000 alle maatregelen te nemen die nodig zijn om 'een gunstige staat van instandhouding van soorten van communautair belang' (bijlage II van de Habitatrictlijn), zoals de geelbuikvuurpad, te realiseren. Welke maatregelen hiervoor noodzakelijk zijn dienen de lidstaten zelf te bepalen. In Nederland is dit beschreven in het zogenaamde 'Natura 2000 doelendocument' (figuur 3). De totstandkoming van 'een netwerk van leefgebieden op landschapsschaal' vormt hierbij het uiteindelijke ultieme doel. Dat heeft twee grote voordelen:

- + Gebieden waar een populatie tijdelijk uitdooft kunnen weer worden bevolkt als de levensomstandigheden er weer gunstig zijn.
- + Het risico op genetische verarming van de afzonderlijke populatie, met inteelt als gevolg, neemt heel sterk af.

De ontwikkeling van zo'n 'netwerk op landschapsschaal' is dus een logisch vervolg waar we ons als Platform voor kunnen gaan inzetten. Hiervoor wordt een drietal natuurgebieden specifiek als startpunt genoemd (figuur 3). In het Savelsbos en het grootste deel van het Geuldal kwam de soort echter niet meer voor.

H1193 Geelbuikvuurpad

Natura 2000 doel:

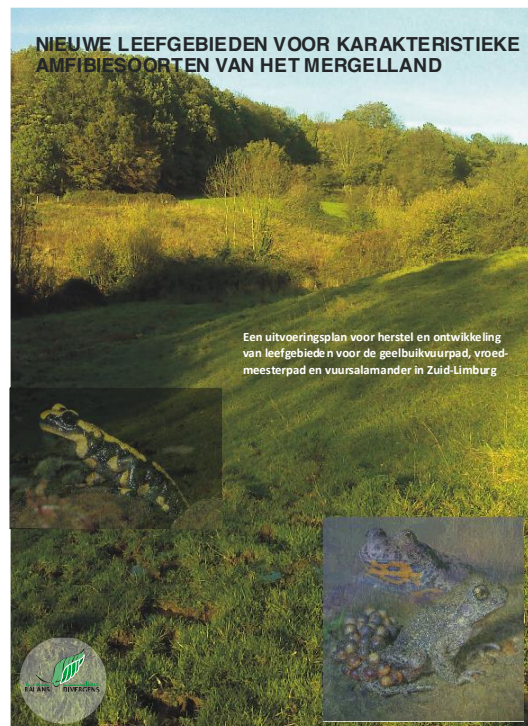
Uitbreiding verspreiding, omvang en verbetering kwaliteit leefgebied ten behoeve van uitbreiding populatie.

Toelichting:

De grootste populatie van de geelbuikvuurpad zit in Bemelerberg & Schiepersberg (156), met name deelgebied Groeve 't Rooth. Verder nog aanwezig in Geuldal (157) (deelgebieden Gerendal en Wahlwiller) en Savelsbos (160).

Gestreefd wordt naar een duurzaam netwerk aan leefgebieden op landschapsschaal, waarbinnen levensvatbare populaties zich kunnen ontwikkelen. Op korte termijn ontwikkelen van een vijftal populaties geelbuikvuurpad in de gebieden Geuldal (157), Bemelerberg & Schiepersberg (156) en Savelsbos (160).

Figuur 3. Doelstelling voor de geelbuikvuurpad, zoals opgenomen in het Natura 2000 doelendocument.



Figuur 4. Haalbaarheidsstudie, uitgevoerd in opdracht van de provincie Limburg, naar de herstel van historische leefgebieden van de geelbuikvuurpad in Limburg. In de meest kansrijke gebieden bestaan ook ontwikkelingskansen voor vroedmeesterpad en zelfs soms voor vuursalamander.

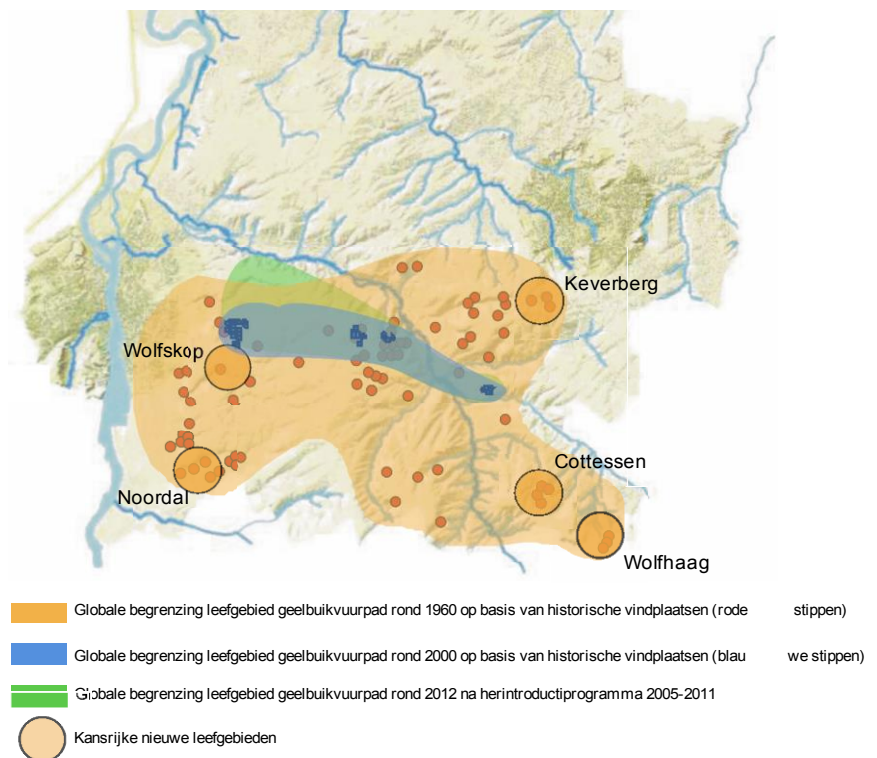
Nieuwe leefgebieden voor karakteristieke amfibiesoorten van het Mergelland.

Natuurbalans heeft daarom in 2012 in opdracht van de Provincie Limburg een onderzoek uitgevoerd naar de mogelijkheid om historische leefgebieden van de soort in de drie genoemde natura 2000 gebieden opnieuw te bevolken (figuur 4). Dit vond plaats in samenwerking met diverse leden van het Platform. Tijdens de uitvoering van deze studie bleek dat in de onderzochte gebieden ook goede levenskansen voor de vroedmeesterpad konden worden ontwikkeld, en in een enkel geval zelfs voor de vuursalamander. Alleen bij de geelbuikvuurpad vormde herintroductie onderdeel van het project. In deze haalbaarheidsstudie:

- + Is nadrukkelijk gezocht naar herstel en ontwikkeling van leefgebieden waarin zowel secundaire habitats (het kleinschalig cultuurlandschap) als primaire habitats (overstromingsvlaktes van beken, brongraslanden, watervoerende grubben, enz.) aanwezig zijn.
- + Zijn bij de selectie van kansrijke nieuwe leefgebieden zoveel mogelijk de uiterste grenzen van het oorspronkelijke areaal van de soort (figuur 5) opgezocht. Van hieruit hopen we dat de soort op den duur op eigen kracht weer andere historische leefgebieden in het oorspronkelijke verspreidingsgebied weet te bezetten.

Samenwerking met particulieren en natuurbeheerders

Onder de huidige omstandigheden komt de geelbuikvuurpad eigenlijk alleen nog maar voor in natuurgebieden. Ook particuliere terreinen in het kleinschalige cultuurlandschap in Zuid-Limburg bieden goede levenskansen voor de soort. Voor de ontwikkeling van grote robuuste leefgebieden zien wij in de samenwerking tussen natuurbeheerders en particuliere terreinbeheerders dan ook als een flinke meerwaarde. Daarom is met Staatsbosbeheer, Limburgs Landschap, Stichting Ark, Waterschap Roer en Overmaas, Stichting IKL, gemeenten en particuliere terreineigenaren gezocht naar gebieden waar nieuwe leefgebieden kunnen worden ontwikkeld.



Figuur 5. Begrenzing van het verspreidingsgebied van de geelbuikvuurpad in Limburg in drie tijdsintervallen op basis van vindplaatsgegevens. De ligging van de beoogde nieuwe leefgebieden aan de uiterste grenzen van het oorspronkelijke verspreidingsgebied zijn weergegeven.

Dit leverde vier kansrijke gebieden op (figuur 5):

- 1 Leefgebied Keверberg-Putberg, Simpelveld (Staatsbosbeheer, Waterschap Roer en Overmaas, particuliere landgoedeigenaar)
- 2 Leefgebied Cottessen, Vaals (Limburgs Landschap, particuliere landgoedeigenaar)
- 3 Leefgebied Wolfhaag (Stichting Ark, Waterschap Roer en Overmaas, particulieren)
- 4 Leefgebied Wolfskop-Hondsberggrub, Eijsden-Margraten (gemeente Margraten, Staatsbosbeheer, particuliere landgoedeigenaar, Waterschap Roer en Overmaas)

Een overzicht van de ligging van deze gebieden wordt gepresenteerd in figuur 5. In alle beoogde nieuwe leefgebieden zijn in de periode 2013-2015 inrichtingsmaatregelen uitgevoerd. In de eerste drie gebieden is in het voorjaar en de zomer van 2013 met de uitvoering gestart. De eerste geelbuikvuurpadden zijn kort daarna uitgezet. De uitvoering van inrichtingsmaatregelen in het leefgebied Wolfskop-Hondsberggrub ging in de winter van 2013/2014 van start. Hier zijn de eerste geelbuikenvuurpadden uitgezet in 2014. Van alle nieuwe leefgebieden wordt in et vervolg van de nieuwsbrief een korte toelichting gegeven op de ontwikkelingen.

DE ONTWIKKELINGEN PER LEEFGEBIED - HERINTRODUCTIEGEBIEDEN 2005-2011

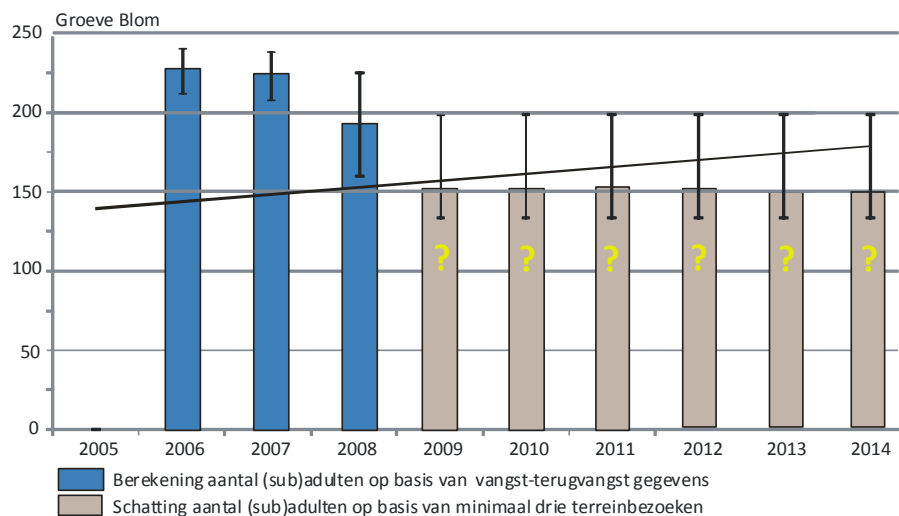
GROEVE BLOM 2005 - 2014

De herintroductie van de geelbuikvuurpad in de groeve Blom vormde de start voor een reeks van herintroducties op de Zuidelijke Geuldahelling. De geelbuikvuurpad werd hier in de periode 2005-2008 geherintroduceerd en inmiddels houdt de populatie zich al zeven jaar in stand door natuurlijke reproductie (figuur 6).

Tellingen in groeve Blom worden verricht door Alex Kloor en de eigenaar van de groeve Martin Blom. Succesvolle voortplanting wordt ieder jaar vastgesteld. Het aantal (sub)adulten in de populatie is niet exact bekend, omdat er sinds 2009 alleen geteld wordt op basis van zichtwaarnemingen. Door de waarnemers wordt er wel jaarlijks een grove schatting gedaan van het aantal aanwezig (sub)adulten en van de omvang van de natuurlijke reproductie.

Geschat wordt dat de popu-

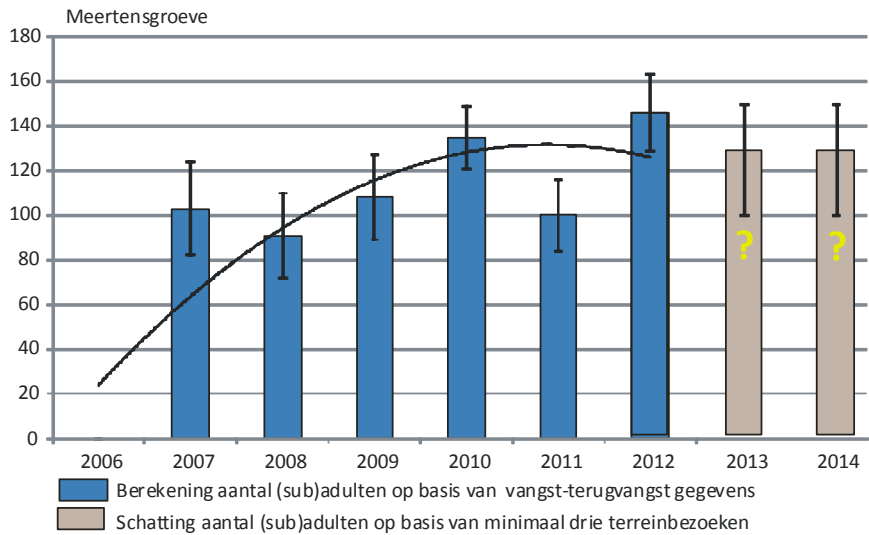
latie vanaf 2012 min of meer stabiel is met een omvang van 150 tot 200 (sub)adulten (figuur 6). Over het algemeen is het reproductiesucces goed tot zeer goed, waarbij op een goede teldag enkele honderden tot soms zelfs bijna duizend juvenielen worden geteld. Bij een continuering van het huidige beheer lijkt het duurzaam voorbestaan van deze populatie te kunnen worden gewaarborgd.



Figuur 6. Ontwikkeling van de populatie geelbuikvuurpadden in groeve Blom sinds 2005. Sinds 2009 vindt er geen onderzoek aan de hand van buikpatronen meer plaats. Vanaf dat jaar wordt het aantal (sub)adulten op basis van een aantal terreinbezoeken geschat.

MEERTENSGROEVE 2006-2014

De figuur toont de ontwikkeling van de populatie in de Meertensgroeve in de periode 2006-2014. De populatieontwikkeling is ook hier vanaf de start van de herintroductie door middel van buikfotografie onderzocht. De herintroductie is van start gegaan in 2006 en beëindigd in 2008. daarna hebben er geen uitzettingen meer plaatsgevonden. In de daaropvolgende jaren is er een gestage groei in het aantal (sub)adulten te zien. Vanaf 2010 lijkt de populatie te stabiliseren op een aantal van circa 140 (sub)adulte dieren. Toch lijkt er ook in de daaropvolgende jaren nog een lichte toename van de populatie plaats te vinden. De populatieschatting voor de Meertensgroeve kwam in 2012 uit op 146 ± 17 (sub)adulten: het hoogste aantal in 7 jaar. Vanaf 2012 worden alleen nog maar maximale aantallen (sub)adulten per dag geteld. In 2013 en 2014 werden er maximaal 103 en 56 (sub)adulten op een dag geteld.

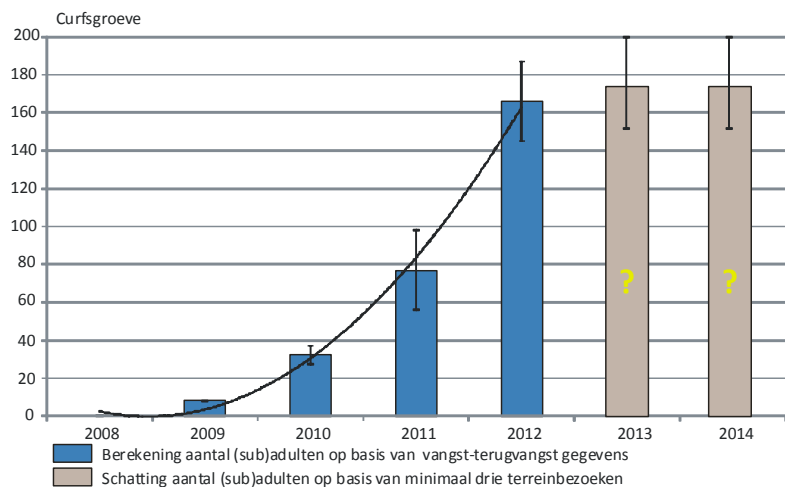


Figuur 7. Ontwikkeling van de populatie geelbuikvuurpadden in Meertensgroeve sinds 2006. Sinds 2012 vindt er geen onderzoek aan de hand van buikpatronen meer plaats. Vanaf dat jaar wordt het aantal (sub)adulten op basis van een aantal terreinbezoeken geschat.

Sinds 2008 wordt er alle jaren een goede tot zeer goede reproductie vastgesteld. Het aantal volgroeide larven/juvenielen dat op één dag kan worden geteld bedraagt jaarlijks minimaal 100, maar bedraagt soms zelfs meer dan 1000 (2011). Bosvorming door met name acacia vormde de laatste jaren een aanzienlijk probleem in de groeve. In 2015 hebben Limburgs Landschap en Stichting IKL de handen ineengeslagen en kon in het kader van het RESTORE project een ‘geitenbestendig’ raster worden gerealiseerd. medio juli 2015 zijn er geiten als begrazer in de Meertensgroeve geïntroduceerd. Niet alleen voor de geelbuikvuurpad, maar ook voor de vroedmeesterpad is dit een belangrijke ontwikkeling. Verwacht wordt dat de populaties van beide soorten de komende jaren verder in omvang toe zullen nemen.

CURFSGROEVE 2008-2014

De figuur toont de ontwikkeling van de populatie in de Curfsgroeve in de periode 2008-2012. De herintroductie is van start gegaan in 2008 en eindigde in 2010. In de daaropvolgende jaren was er een bijzonder snelle ontwikkeling van de populatieomvang in de Curfsgroeve waarneembaar. In 2012 waren de vangstaantallen op drie vangstdagen hoog, (respectievelijk 68, 66 en 54 (sub)adulten) waardoor een redelijk nauwkeurige populatieschatting mogelijk was (166 ± 21 (sub)adulten). De populatie bleek



Figuur 8. Ontwikkeling van de populatie geelbuikvuurpadden in Curfsgroeve sinds 2008. Sinds 2012 vindt er geen onderzoek aan de hand van buikpatronen meer plaats. Vanaf dat jaar wordt het aantal (sub)adulten op basis van een aantal terreinbezoeken geschat.

ten opzichte van 2011 vrijwel verdubbeld. In tegenstelling tot de Meertensgroeve lijkt er nog geen sprake van een stabilisatie. Waarschijnlijk is deze populatie vanaf 2012 de grootste in Limburg. Een verdere groei is aannemelijk, zeker gezien het aantal volgroeide laren en/of juvenielen dat er jaarlijks op een goede dag kan worden geteld. In 2012 werden op een dag 936 larven geteld en op een andere dag 626 juvenielen. Het maximaal aantal op één dag getelde (sub)adulten lag zowel in 2012, 2013 als in 2014 boven de 50. Het aantal larven/juvenielen bedroeg in dezelfde periode minimaal enkele honderden. Jaarlijks vindt er in de Curfsgroeve in het voorjaar habitatbeheer plaats. Dit heeft een bijzonder positief effect op het reproductiesucces. In 2015 zijn er ook enkele wateren aangelegd die goede voortplantingskansen bieden voor de vroedmeesterpad zodat ook bij deze soort de komende jaren een toename in aantallen verwacht mag worden.

LANGE AKKERS 2011-2015

De Lange Akkers is een voormalige vuilnisstortplaats gelegen tussen de Curfsgroeve en de Meertensgroeve. Nadat het storten van vuilnis beëindigd is, is deze voormalige groeve afgedekt met een dikke folie, waarop een kleilaag is aangebracht. Een greppelsysteem zorgt ervoor dat hemelwater niet in de stortplaats kan doordringen, maar via de greppels wordt afgevoerd naar lager gelegen terreindelen. Door dit greppelsysteem biedt het gebied ook kansen als leefgebied voor de geelbuikvuurpad. Dat een nieuw leefgebied wordt ontwikkeld op een voormalige vuilnisstortplaats is op zich heel bijzonder. In 2011 zijn er voor het eerst larven en juvenielen van de geelbuikvuurpad uitgezet op Langen Akker. Daarom kon er in 2012 nog geen natuurlijke voortplanting plaatsvinden (tabel 1). In 2012 en 2013 zijn er ook nog larven en juvenielen geherintroduceerd. Vanaf 2014 vindt dit niet meer plaats en dient de populatie zich op eigen kracht te handhaven. Veel wateren vielen in 2013 en 2014 helaas vroegtijdig droog, waardoor de natuurlijke voortplanting hier slechts in zeer beperkte mate plaats vond. Toch is er wel een heel goede overleving van de uitgezette dieren waarneembaar. Het maximaal op één dag waargenomen aantal (sub)adulten bedroeg in de periode 2012-2014 respectievelijk 7, 36 en 27. In 2014 werden er echter maar 6 larven waargenomen. Het is niet uitgesloten dat de in 2010 aangelegde voortplantingswateren enige verbetering behoeven waardoor de waterhoudendheid verder toeneemt.

Voetbalveld	Maximaal waargenomen aantallen op één dag				
	eieren	larven	juvenielen	subadult	adult
2012	--	--	--	5	-
2013	--	--	--	3	10
2014	--	--	--	1	24
Langen Akker					
	eieren	larven	juvenielen	subadult	adult
2012			95*	7	7
2013	--	0	--	20	16
2014	--	6	--	1	26

* herinroductieprogramma

Tabel 1. Overzicht vangsten en waarnemingen (sub)adulten in de leefgebieden Voetbalveld en Lange Akkers in de periode 2012-2014 (ligging gebieden, zie figuur 1).

VOETBALVELD

Direct naast de Meertensgroeve ligt een gebiedje bekend onder de naam 'voetbalveld' (figuur 1). het betreft een extensief gebruikt sportterrein, omringd door enkele natuurlijke elementen. Hier zijn in 2011 vier wateren aangelegd door de Stichting IKL, met medewerking van de leden van het Platform. Verwacht werd dat de geelbuikvuurpad deze locatie op natuurlijke wijze zouden kunnen bereiken vanuit de Meertensgroeve. Dit was inderdaad het geval. Het is de eerste natuurlijke uitbereiding van de soort in Limburg gedurende zeer lange tijd. In 2012 werden er maximaal 5 (sub)adulte geelbuikvuurpad op een dag waargenomen (tabel 1). In 2013 en 2014 waren dit er respectievelijk 13 en 25! Dit is een hoopvolle ontwikkeling. Helaas werd hier nog geen succesvolle natuurlijke reproductie vastgesteld.

HERINTRODUCTIEGEBIEDEN 2012-2014

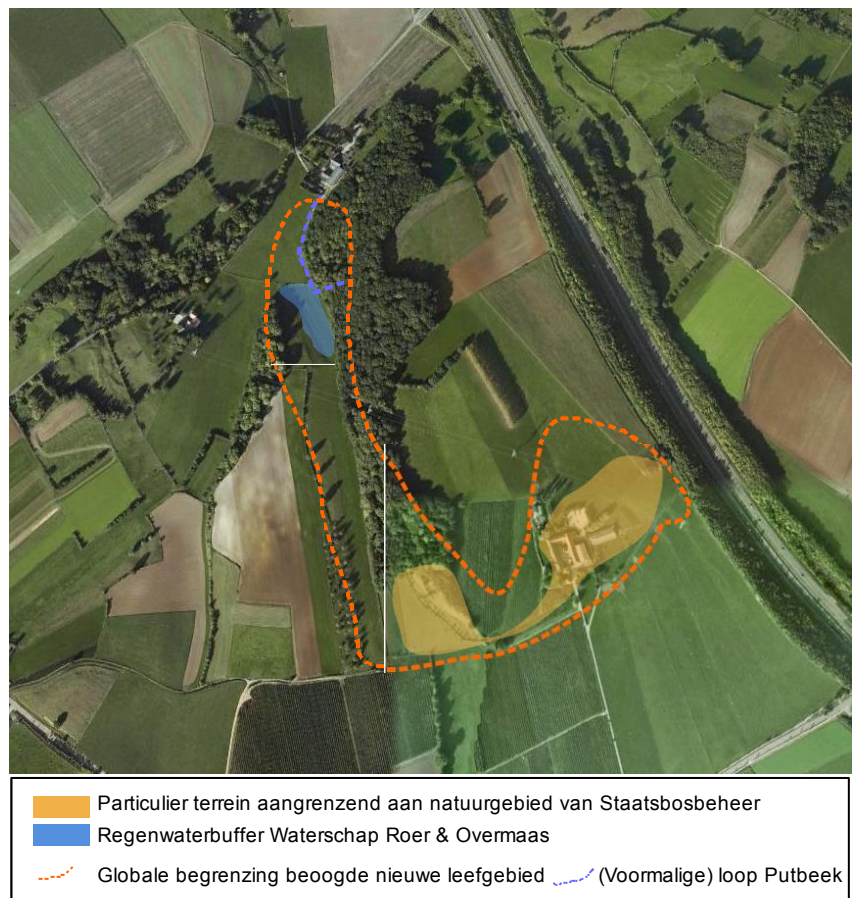
Leefgebied Keeverberg-Putberg 2013-2015

De particuliere terreineigenaren van Landgoed de Keeverberg (figuur 9) aan de Wijnstraat te Simpelveld beheren een van de grootste populaties van de vroedmeesterpad in Limburg. Het totale areaal aan particulier eigendom heeft een oppervlak van circa 10 ha. Het terrein grenst direct aan het Natura 2000 gebied Kunderberg, grotendeels in eigendom van Staatsbosbeheer. De geelbuikvuurpad kwam hier in het verleden op meerdere locaties voor (figuur 9), maar is er al tientallen jaren geleden uitgestorven. Verspreid over het totale gebied komen dagzomende mergelwanden, zuidelijke geëxponeerde kalkgraslanden en oude kalkovens voor, die van belang zijn als landhabitat voor de vroedmeesterpad. Tot voor kort kwam langs de Putbeek een kleine populatie van de vuursalamander voor. Helaas lijkt het er op dat deze recent is uitgestorven.

Uitvoering maatregelen

2013

In maart 2013 zijn zes voortplantingslocaties voor de geelbuikvuurpad gerealiseerd in de huiskavel van boerderij de Keeverberg. Hiertoe is een voormalige greppel omgevormd tot een ca 6 meter brede laagte. Alle hemelwaterafvoeren van de boerderij en het erf zijn van het rioolstelsel afgekoppeld. Dit water wordt nu via deze laagte naar een circa 150 meter noordelijker gelegen poel geleid waar het ter plaatse infiltreert. In de laagte zijn 6 voortplantingswateren aangelegd (foto 1-4, linksboven). De waterstand kan in alle zes de voortplantingswateren afzonderlijk worden geregeld. Dit maakt het toekomstig beheer zeer eenvoudig. Verspreid over de laagte zijn schuil- en overwinteringsplaatsen aangelegd. Een klein helofytenmoerasje in het begin van de watertoevoer zorgt ervoor dat er de aanvoer van löss en slib naar de voortplantingswateren beperkt blijft.



Figuur 9. Globale begrenzing van het beoogde nieuwe leefgebied Keeverberg-Putberg.

2014

Verwacht werd dat de geelbuikvuurpad vanuit de Keeverberg op eigen kracht de Putberg en Kunderberg zal kunnen (re)koloniseren. Met Staatsbosbeheer en IKL is hier naar mogelijkheden voor de ontwikkeling van habitat gezocht. Inrichtingsmaatregelen konden hier worden gerealiseerd in de winter van 2013/2014. Deze vonden plaats ter hoogte van de Keeverberg, waar dagzomende mergelwanden werden vrijgekapt zodat ze weer een zonnige ligging kregen, en waar nieuwe voortplantingswateren werden aangelegd (foto 1-4,

linksonder). Dit vond plaats in het kader van het programma RESTORE en werd in samenwerking tussen Staatsbosbeheer en IKL uitgevoerd.



Foto's 1 tot en met 4. Impressie van het nieuwe leefgebied Keverberg. Rondom de boerderij liggen voortplantingswateren voor amfibieën, altijd in combinatie met stapelmuren of steenhopen. Een aantal habitats kon worden gerealiseerd i.h.k. van het programma RESTORE. De foto linksonder toont een terrein met dagzomende kalkwanden direct ten noorden van het kalkgrasland van de Keverberg. Aan de voet van deze helling zijn enkele wateren aangelegd. Op de foto rechts onder is Frans Abels bezig met monitoring van de bosrand ten noorden van de Putbeek. Hier stroomt lokaal het water van de Putbeek over het maaiveld. In deze zompige bosranden worden regelmatig geelbuikvuurpadden gevonden.

Herintroductie geelbuikvuurpad 2013 - 2014

In mei 2013 zijn op de Keverberg de eerste geelbuikvuurpadden uitgezet. Het ging hierbij om 400 larven, 12 juvenielen en 10 (bijna geslachtsrijpe) subadulten. In 2014 zijn er in juli nogmaals ruim 100 vrijwel volgroeide larven en juvenielen uitgezet. Afhankelijk van de resultaten vinden uitzettingen tot in 2015 of 2016 plaats.

Waarnemingen van geelbuikvuurpaden in 2013 en 2015

De uitgezette larven, juvenielen en subadulten maakten in 2013 een goede ontwikkeling door. In hetzelfde jaar heeft dit zelfs al geleid tot enige natuurlijke reproductie. In augustus 2013 werden er enkele honderden juvenielen waargenomen waarvan sommigen zich al naar de omgeving verspreiden. Juvenile en subadulte geelbuiken werden waargenomen bij de vrijgelegde kalkwanden bij de Keerberg en zelfs tot bij de regenwaterbuffer van Roer en Overmaas, een afstand van honderden meter vanaf de uitzetlocatie (figuur 9). In 2014 werden verspreid over het leefgebied tot maximaal 10 subadulten per dag waargenomen (tabel 2). Ook was er in 2014 weer op kleine schaal natuurlijke voortplanting. Opvallend is dat de geelbuikvuurpaden zich permanent lijken te vestigen bij de Putbeek in een kleine bronpoel aan de voet van de Putberg. Daarna stroomt dit bronwater in noordelijke richting langs een bosrand. Hier is met enige regelmaat sprake van een zompige situatie in de bosrand en het aangrenzende grasland. Ook hier worden regelmatige (sub)adulte geelbuikvuurpaden waargenomen. Dit was ook in juni 2015 het geval, hetgeen de permanente vestiging van geelbuikvuurpaden hier lijkt te bevestigen.

Putberg				
Maximaal waargenomen aantallen op één dag				
Jaar	eieren	larven	juvenielen	(sub)adult
2013	--	> 400*	>100	5
2014	--	>100*	5	10
2015	--	--	--	11

Cottessen				
Maximaal waargenomen aantallen op één dag				
Jaar	eieren	larven	juvenielen	(sub)adult
2013	--	40*	70*	--
2014	--	118*	60*	11
2015	--	100*	--	12

Wolfhaag				
Maximaal waargenomen aantallen op één dag				
Jaar	eieren	larven	juvenielen	(sub)adult
2013	--	738*	>30	--
2014	--	180*	--	3
2015	--	--	ca 100*	4

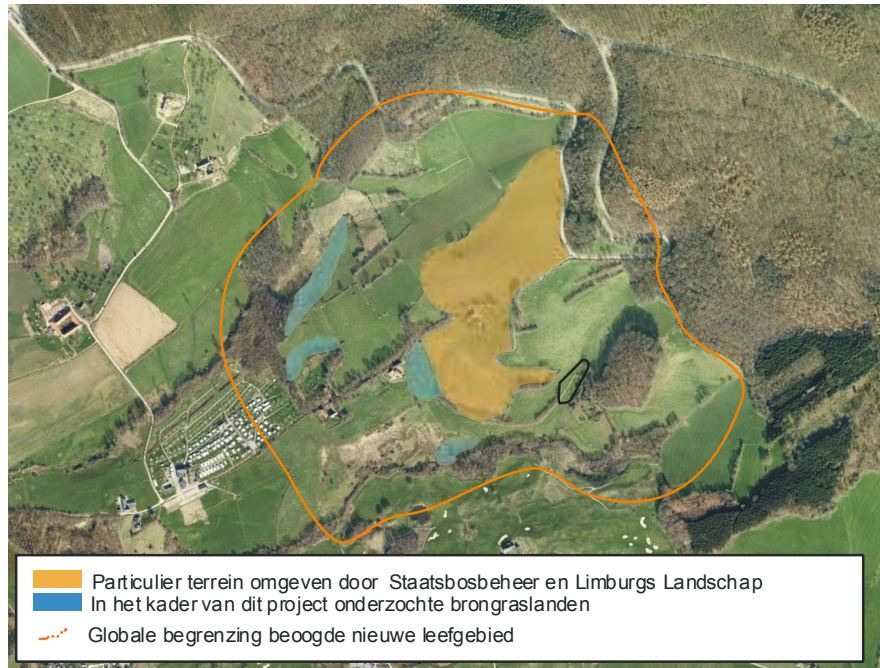
Wolfskop				
Maximaal waargenomen aantallen op één dag				
Jaar	eieren	larven	juvenielen	(sub)adult
2013	nvt	nvt	nvt	nvt
2014	--	192*	17	--
2015	--	--	40*	17

* herinroductieprogramma

Tabel 2. Overzicht van waarnemingen van geelbuikvuurpad in de vier nieuwe leefgebieden Putberg, Cottessen, Wolfhaag en Savelsbos in de periode 2013-2015. Het onderzoek in 2015 is nog niet afgerond.

Leefgebied Cottessen

Het beoogde nieuwe leefgebied Cottessen (figuur 10) betreft een complex van zuidelijk geëxponeerde en sterk geaccidenteerde graslandpercelen direct ten zuiden van het Vijlenerbos. Een deel van deze terreinen, met een oppervlak van ca 10 ha, is in particulier eigendom. De eigenaar heeft een tiental kleine wateren (poelen en betonnen drinkbakken) aangelegd voor de vroedmeesterpadden die hier (in een zeer kleine populatie) nog voor kwam. Het terrein wordt omgeven door terreinen van het Limburgs Landschap en Staatsbosbeheer. Het gebied is



Figuur 10. Globale begrenzing van het beoogde nieuwe leefgebied Cottessen.

rijk aan bronnen en de brongraslanden waarin de drainages zijn of worden verwijderd. Ze bieden goede kansen voor de ontwikkeling van primair habitat voor de geelbuikvuurpad. In dit gebied ontspringen enkele bronbeken van het stroomgebied van de Geul (o.a. Cottesserbeek). Via deze beken is natuurlijke verspreiding van de geelbuikvuurpad richting Geuldal goed mogelijk.

Uitvoering maatregelen

In het particuliere terrein zijn voldoende potentiële voortplantingswateren voor de geelbuikvuurpad (en de vroedmeesterpad) aanwezig. Een aantal van de betonnen bakken lag echter deels boven maaiveld. Ze zijn zodanig aangepast dat ze voor geelbuikvuurpad en vroedmeesterpad gemakkelijker bereikbaar zijn. Verspreid over het terrein zijn schuilplaatsen aangelegd in het landhabitat.

Door het Limburgs landschap zijn op een tiental locaties rondom het particuliere terrein karrespoorachtige laagtes uitgegraven op zuidelijk geëxponeerde delen van de brongraslanden. Ook hier ging dit gepaard met de ontwikkeling van schuilplaatsen in het landhabitat. De foto's 5 tot en met 9 geven een impressie van dit beoogde nieuwe leefgebied.

Herintroductie geelbuikvuurpad 2013 - 2015

De inrichtingswerkzaamheden zijn in augustus 2013 afgerond. Op 28 augustus zijn hier 40 volgroeide larven en 70 flinke juvenielen uitgezet, gevolgd door een tweede uitzetting van 60 juvenielen op 3 september. In 2014 zijn er op 8 juli 60 forse juvenielen verspreid over het gebied uitgezet, gevolgd door 118 volgroeide larven op 5 augustus. De meeste dieren zijn uitgezet in de brongraslanden van Limburgs Landschap. Inmiddels zijn er ook in 2015 weer de eerste larven uitgezet. Het gaat hier om een honderdtal exemplaren. Later in het seizoen volgt er nog een tweede uitzetting. Ook later in het seizoen in 2015 en in 2016 worden hier nog (larven van) geelbuikvuurpadden uitgezet.

Waarnemingen van geelbuikvuurpadden in 2013 - 2015

Een overzicht van de waarnemingen van geelbuikvuurpad is opgenomen in tabel 2. In 2013 zijn op de eerste uitzetlocaties regelmatig (tot meer dan 20) juvenielen tijdens een terreinbezoek terug gezien. In de periode juli-september 2014 is het gebied vier maal bezocht, waarbij zowel larven, juvenielen als (sub)adulten zijn

waargenomen. Het maximaal aantal subadulten op één dag in 2014 bedroeg 11. Daarnaast werden er op diverse plekken juvenielen gevonden. In 2015 zijn tijdens het eerste terreinbezoek in totaal 12 forse subadulten waargenomen. Deze kwamen goed verspreid over het hele gebied voor. In vrijwel alle in figuur 10 onderscheiden brongraslanden werden een of meer geelbuikvuurpadden gevonden.

Overigens neemt ook de populatie vroedmeesterpadden in het leefgebied Cottessen sinds 2014 beduidend in aantal toe. In het voorjaar van 2015 werden er enkele tientallen roepende dieren gehoord door Jaap Dirkmaat van de Stichting Das en Boom.



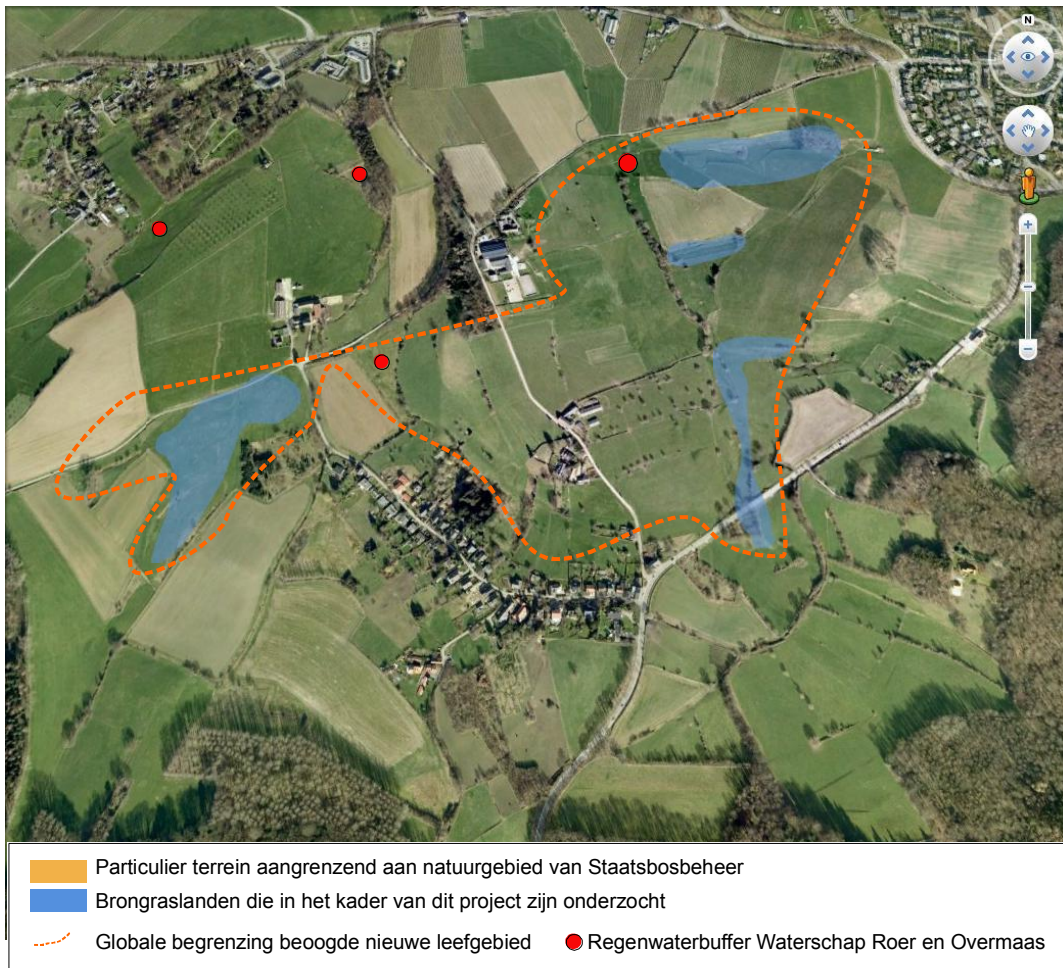
Foto's 5 tot en met 8. De foto linksboven geeft een indruk van het particuliere terrein in het beoogde nieuwe leefgebied Cottessen. In dit terrein zijn diverse poelen en drinkbakken aangelegd (foto rechtsboven). Het terrein is omgeven door brongraslanden waarvan de drainage is verwijderd (foto linksonder). Een hier gegraven karrespoor staat over het algemeen binnen een etmaal vol water.



Foto 9. Tijdens de eerste monitoringronde in 2015 werden er verspreid over het gebied 12 forse subadulten aangetroffen. Ondanks de extreme droogte in juni 2015 was er dankzij het oppervlakkig afstromende bronwater op voldoende plekken nog steeds sprake van zompige graslanden. Voor geelbuiken vormt dit een ideaal landhabitat.

Leefgebied Wolfhaag

Het betreft hier een complex van een drietal terreinen met een gezamenlijk oppervlak van circa 20 ha, in eigendom van Stichting Ark, grenzend aan terreinen van Staatsbosbeheer. Het gebied bestaat grotendeels uit een complex van geaccidenteerde graslanden. In de graslanden bevindt zich een aanzienlijk aantal bronnen. Bij de meeste bronkoppen zijn voormalige drainagebuizen verwijderd waardoor het bronwater weer vrij door de graslanden afstroomt. Hierdoor zijn brede moerassige zones ontstaan. Dit habitatype is te beschouwen als het natuurlijke leefgebied (primaire habitat) van de geelbuikvuurpad. In Nederland kwam dit nagenoeg niet meer voor. Naast de brongraslanden, bieden ook overstromingszones van bronbeekjes, zoals de Zieversbeek, en enkele regenwaterbuffers van het Waterschap Roer en Overmaas goede kansen voor habitatontwikkeling van de geelbuikvuurpad. Een aantal ervan is inmiddels gerealiseerd. In het centrum van dit beoogde nieuwe leefgebied ligt het gehucht Wolfhaag (figuur 11). Een aantal inwoners beschikt hier over relatief grote tuinen met een natuurlijke uitstraling. Sommige ervan bieden onder de huidige omstandigheden al perspectief voor de geelbuikvuurpad. De bewoners van Wolfhaag reageren over het algemeen enthousiast op de herintroductie van de geelbuikvuurpad, die hier rond de jaren zestig van de vorige eeuw is uitgestorven.



Figuur 11. Globale begrenzing van het beoogde nieuwe leefgebied Wolfhaag.

Uitvoering maatregelen

In juni 2013 zijn er verspreid over dit beoogde nieuwe leefgebied laagtes ontwikkeld die worden gevoed door afstromend bronwater. In totaal is er een tiental locaties ontwikkeld. In sommige terreindelen was dit niet nodig omdat drassige laagtes hier van nature voorkomen. In oktober 2013 zijn er door het Waterschap Roer en Overmaas twee regenwaterbuffers heringericht, waarbij tegelijkertijd voortplantingshabitat en landhabitat voor de geelbuikvuurpad is ontwikkeld (foto's 10 tot en met 13). Hierbij zijn tevens enkele drinkbakken in de regenwaterbuffers geplaatst die ook voor de geelbuikvuurpad als voortplantingswater kunnen functioneren.

Herintroductie geelbuikvuurpad 2013 - 2015

Op 19 juni 2013 zijn verdeeld over een zestal locaties 488 larven van de geelbuikvuurpad in het gebied Wolfhaag uitgezet. Deze uitzetactie is medio juli voortgezet door het uitzetten van circa 250 forse larven. In 2014 zijn er in totaal 180 vrijwel volgroeide larven uitgezet, 120 op 16 juni en 60 op 8 juli. In 2015 worden er medio juli ca 100 juvenielen verspreid over het gebied uitgezet. Later in het seizoen zullen er nog meer dieren worden uitgezet. Naar verwachting is 2016 het laatste jaar van uitzetting.

Waarnemingen van geelbuikvuurpaden in 2013 - 2015

Een overzicht van de waarnemingen van geelbuikvuurpad is opgenomen in tabel 2. De aanwezigheid van juvenielen is vanaf 2013 door lokale bewoners en door medewerkers van Stichting Ark onderzocht. In 2013 zijn op diverse uitzetlocaties regelmatig juveniele geelbuikvuurpaden waargenomen. Het leefgebied Wolfhaag wordt zeer extensief begraasd en daardoor is er in de zomer sprake van een hoge kruidachtige begroeiing. Het

opsporen van geelbuikvuurpadden hierin is allerm minst eenvoudig. Desondanks werden er tijdens een kort terreinbezoek in september 2014 drie subadulte geelbuikvuurpadden waargenomen. Tijdens een veldbezoek in het voorjaar van 2015 werden er vier forse subadulten waargenomen.



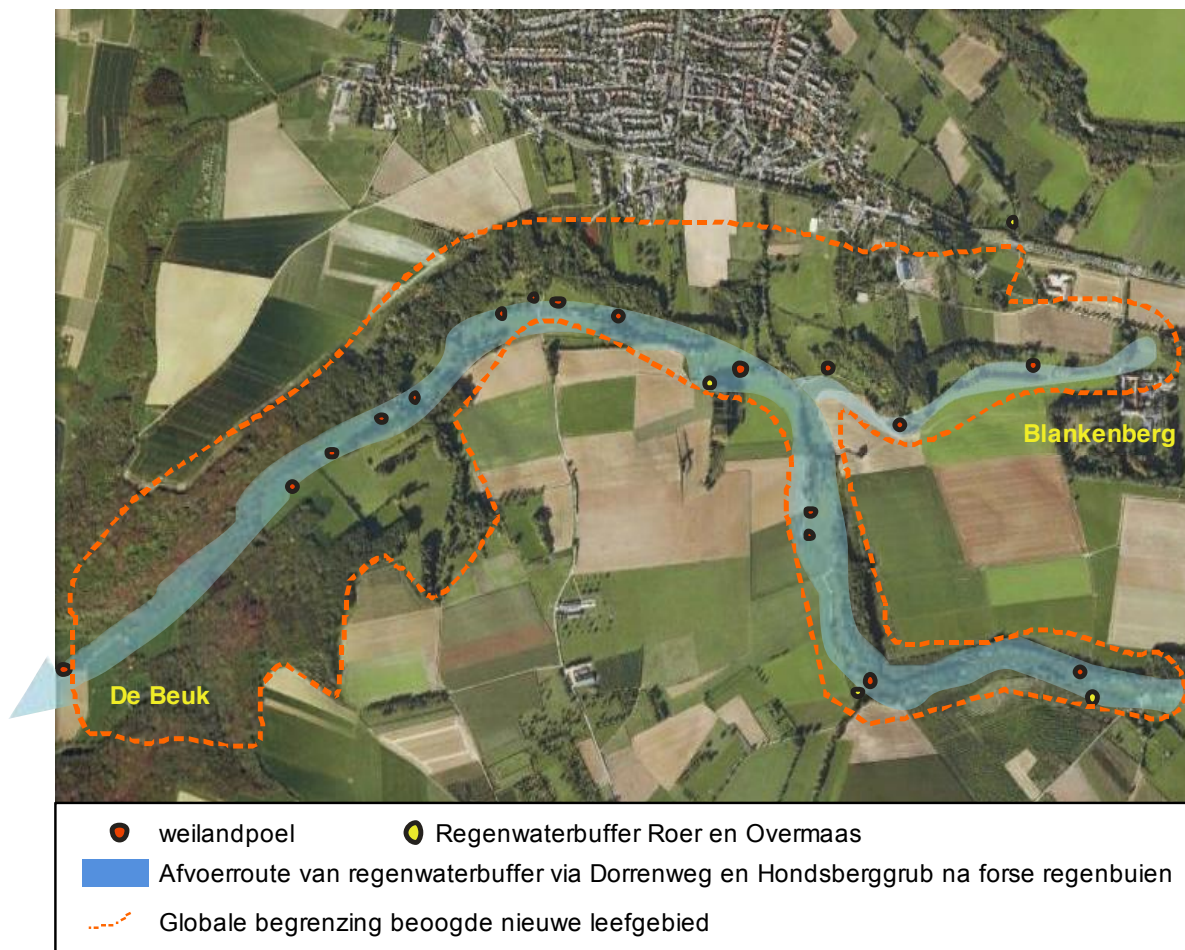
Foto's 10 tot en met 13. Enkele Impressie van het beoogde nieuwe leefgebied Wolfhaag. Inrichtingsmaatregelen werden hier zowel uitgevoerd door de Stichting Ark, als door het Waterschap Roer en Overmaas.



Foto 14 en 15. Habitat van de geelbuikvuurpad in het nieuwe leefgebied Wolfhaag in 2015. De kleine bronbeekjes, die uiteindelijk de oorsprong vormen van de Zieversbeek zorgen op tal van plaatsen voor zompige laagtes in de aangrenzende weilanden. Op divers plaatsen zijn hier in 2013 kleine voortplantingswateren naast gegraven. De hoop is er op gevestigd dat ze door de begrazing en betreding in voldoende mate worden opengehouden.

Leefgebied Wolfskop-Hondsberggrub

Dit beoogde nieuwe leefgebied (figuur 12) valt binnen de begrenzing van het Natura 2000 gebied Savelsbos, een relatief smalle bosstrook op de rand van het Maasterras. Het totale oppervlak bedraagt circa 360 ha. Het gebied wordt gekenmerkt door grote verschillen in hoogte, substraat en microklimaat met een grote variatie aan bostypen. In en aan de randen van de bosgebieden liggen graslanden met daarin kleine delen kalkgrasland en heischraal grasland. De helling wordt overal doorsneden door grubben. De grubben staan meestal droog en fungeren als onverhard wandelpad. Kenmerkend voor grubben is het feit dat overtollig hemelwater in de droogdalen zich hier concentreert. De afvoer kan tijdens onweersbuien zo groot zijn dat ze tijdelijk veranderen in een beekje (foto's 16-23). In het verleden resteerden er daarna wekenlang waterpartijen. Dergelijke locaties in natuurlijke grubben zijn te beschouwen als primair habitat van de geelbuikvuurpad. Veel van dergelijke locaties zijn de laatste decennia verloren gegaan, maar de Dorrenweg en de Horstergrub voeren nog steeds grote hoeveelheden water af. In samenwerking met de gemeente Margraten, Staatsbosbeheer, IKL, waterschap Roer en Overmaas en de Vereniging tot Natuurbehoud in Cadier en Keer (VTN) is onderzocht of deze regenplassen plaatselijk in stand kunnen worden gehouden of naar geschikte locaties kunnen worden afgeleid. Graslanden aan weerszijden van deze grubben, grofweg tussen de boerderij Blankenberg en het gebied de Beuk, blijken hiervoor op diverse locaties goede kansen te bieden.



Figuur 12. Globale begrenzing van het beoogde nieuwe leefgebied Blankenberg-Hondsberggrub.

Uitvoering maatregelen

In 2013 en 2014 en 2015 is in dit vierde en laatste leefgebied een groot aantal herinrichtingsmaatregelen uitgevoerd. Hierbij is nadrukkelijk de samenwerking met de gemeente Eijsden-Margraten, Staatsbosbeheer, de Stichting IKL en Natuurrijk Limburg gezocht. Samen is er een natuurwandelroute door het gebied ontwikkeld en is gezocht naar de uitvoering van maatregelen die zowel aan de wandelaar als aan de flora- en fauna van het Savelsbos recht doen. En dat is goed gelukt. Op een groot aantal plaatsen zijn zowel voortplantingswateren als landhabitat voor geelbuikvuurpad en vroedmeesterpad ontwikkeld. Schuilplaatsen zijn zodanig aangelegd dat ze ook als visueel aantrekkelijke rustplaats voor wandelaars functioneren. Omdat Staatsbosbeheer bereid was om ook wandelaars door de weilanden grenzend aan de grubben te laten struinen, kunnen karresporen en grote regenplassen in de grubben gespaard blijven, terwijl de wandelaars toch droge voeten kunnen houden. Waterschap Roer en Overmaas heeft daarnaast enkele regenwaterbuffers in dit gebied heringericht, waarbij tegelijkertijd voortplantingshabitat en landhabitat voor de vroedmeesterpad en de geelbuikvuurpad is ontwikkeld.



Foto's 16 t/m 20. Impressie van het beoogde nieuwe leefgebied Wolfskop-Dorrenweg- Hondsberggrub. In dit beoogde nieuwe leefgebied is een groot aantal inrichtingsmaatregelen uitgevoerd door de gemeente Eijsden-Margraten, Staatsbosbeheer, Stichting IKL en Waterschap Roer en Overmaas. Bij de Wolfskop (foto linksboven) werd alle ruigteopslag verwijderd en werden een aantal habitatverbeterende maatregelen voor zowel de geelbuikvuurpad als de vroedmeesterpad uitgevoerd. Langs de hele Dorrenweg (de naam van de grub) zijn zowel nieuwe poelen aangelegd als oude hersteld en opgeschoond. Het door de grub afspoelende regenwater (foto linksonder) wordt op diverse plaatsen afgeleid naar karresporen in de aangrenzende percelen (foto rechtsonder, zie ook foto 21 t/m 23). Zowel voor vroedmeesterpad als geelbuikvuurpad is hier sprake van een aanzienlijke habitatverbetering.



Foto's 21 t/m 23 watergeweld op de Dorrenweg. Foto linksboven afspoeling van regenwater na een onweersbui bij de Wolfskop. Bij extreme omstandigheden loopt het water tot aan de voet van de Wolfskop (foto rechtsboven) waarbij enkele hier aangelegde karresporen helemaal vol lopen. Ook op tal van andere plaatsen op de dorrenweg stagneert dan wekenlang regenwater. Voor de geelbuikvuurpad zijn deze plassen zowel geschikt voor de voortplanting als voor migratie.

Herintroductie geelbuikvuurpad 2014-2015

Herintroductie van de geelbuikvuurpad kon in dit gebied pas in 2014 plaatsvinden omdat op de voltooiing van de werkzaamheden moest worden gewacht. Op 18 juni en 8 juli 2014 zijn er respectievelijk 125 en 67 grote larven en juvenielen gespreid over de locaties langs de Dorrenweg en de Wolfskop uitgezet (figuur 12 en tabel 2). In 2015 is begin juni een honderdtal middelgrote larven uitgezet in de karresporen bij de Wolfskop. Later in het seizoen volgt nog een tweede uitzetting.

Waarnemingen van geelbuikvuurpaden in 2014-2015

In 2014 is er op 31 juli en 3 september gezocht naar juvenielen van de eerste uitzetting. Er werden respectievelijk 17 en 9 individuen verspreid over diverse nieuwe voortplantingswateren teruggevonden (tabel 2). In augustus en september zijn er ook regelmatig juveniele geelbuikvuurpaden door wandelaars gezien. Omdat het herintroductieproject nog maar weinig bekend was leidde dit tot heel verraste (maar enthousiaste) reacties. Op 1 juli 2015 werden naast circa 15 subadulten enkele tientallen juvenielen gezien op de Wolfskop. Ook een stuk westelijker, richting de Beuk (figuur 12) zijn enkele subadulte geelbuikvuurpaden waargenomen. In 2015 en 2016 worden de uitzettingen in dit nieuwe leefgebied voortgezet en worden er ook nog aanvullende beheersmaatregelen uitgevoerd.



Foto 24. De Wolfskop, een jaar na de uitvoering van de herstelmaatregelen. De vegetatie heeft zich prachtig hersteld en de karresporen houden goed water. Tijdens een bezoek op 1 juli werden er tientallen juvenielen en ca 15 subadulten van de geelbuikvuurpad waargenomen.

De ecologische verbindingzone tussen het Savelsbos en de Bemelerberg

Bijzonder in het kader van de bovenbeschreven natuurwandelroute is het gegeven dat er in het kader hiervan zowel direct zuidelijk als direct noordelijk van de Rijksweg een fraai voortplantingswater en aangrenzend landhabitat kon worden ontwikkeld (zie foto 24). Het gaat hierbij om schuilplaatsen voor amfibieën en insecten, die tevens dienst doen als rustplaats voor wandelaars,

Dit betekent een belangrijke verbetering van de ecologische verbinding tussen de leefgebieden van beide soorten ten noorden van de Rijksweg (Rooth, Bemelerberg, Groeve Blom etc) en de leefgebieden ten zuiden er van (Savelsbos, Eckelrade, Noorbeek). De habitats zijn zo aangelegd dat ze door de wandelaars ook als picknick/rustplaats te gebruiken zijn, maar ook om lijnvormige elementen van meidoorn en andere struwelen die als migratiezone dienst doen. Landschapselementen voor mens én dier dus! Die boodschap willen we graag uitstralen: *'mens en dier hoeven elkaar geenszins te frustreren en de mens is zeker niet per definitie als een bron van verstoring voor natuur'*.

Dit is ook bij de provincie Limburg niet onopgemerkt gebleven en mede hierdoor zitten we nu aan tafel om samen met hen mee te denken over de renovatie van de hier gelegen viaduct onder de Rijksweg. De Provincie heeft toegezegd heel constructief te staan ten opzichte van de ontwikkeling van het viaduct dat een optimale onderdoorgang van de Rijksweg voor mensen, maar ook voor de natuur. Wordt vervolgd dus.....



Foto 24. Zitplaats voor wandelaars en schuilgelegenheid voor geelbuikvuurpad, vroedmeesterpad en vliegend hert. Een van de rustplaatsen die in het kader van de natuurwandelroute werden ontwikkeld. De foto rechtsonder toont de poel die direct ten westen van de zitplaats is aangelegd

Publiciteit

Bij de herintroductie van de geelbuikvuurpad worden zoveel mogelijk mensen uit de omgeving betrokken. Vooral oudere mensen kennen de soort vaak nog uit hun jeugd en 'de terugkeer van de soort' in hun omgeving levert veel positieve reacties op. Door lokale natuuronderzoekers te betrekken bij de monitoring ontstaat veel begrip en good-will voor behoud van de soort. De bereidheid om zelf de handen uit de mouwen te steken voor de bescherming van geelbuikvuurpad en vroedmeesterpad blijkt groot, als men mensen hier maar actief bij betreft.



Foto 25. Wie de jeugd heeft, heeft de toekomst. Bij de herintroductie van de geelbuikvuurpad worden mensen uit de omgeving zo veel mogelijk betrokken. Kinderen helpen enthousiast mee met het uitzetten van larfjes van de geelbuikvuurpad.

Colofon

Deze nieuwsbrief is een uitgave van het Platform geelbuikvuurpad en vroedmeesterpad in Limburg. Het Platform bestaat uit een enthousiaste groep vrijwilligers, beleidsmakers, natuurbeschermingsorganisaties, particuliere terreineigenaren, bedrijven en natuuronderzoekers, die een bijdrage kunnen en willen leveren aan het herstel en duurzaam behoud van leefgebieden van de geelbuikvuurpad en de vroedmeesterpad in Limburg. Het Platform is opgericht in 2000 op initiatief van de Provincie Limburg.

De coördinatie van het Platform vindt plaats door Ecologisch Adviesbureau Natuurbalans Limes Divergens BV Stichting RAVON en de Stichting IKL. Deze Nieuwsbrief is uitgebracht in het kader van het project “RESTORE”.

Redactie nieuwsbrieven: B. Crombaghs, E. Goverse en R. Geraeds

Redactieadres: Natuurbalans Limes Divergens BV en Stichting RAVON
Crombaghs@natuurbalans.nl
E.Goverse@RAVON.nl

Foto's: Ben Crombaghs en Jürgen Mingels

Heeft u vragen of suggesties naar aanleiding van deze nieuwsbrief, dan kunt u contact opnemen met de redactie. De activiteiten van het Platform Geelbuikvuurpad en Vroedmeesterpad werden mede mogelijk gemaakt dankzij de ondersteuning van de provincie Limburg, Ark-natuurontwikkeling, Stichting IKL, en RESTORE.

