

zaamheden verricht door het IKL en Limburgs landschap. De Vogelwerkgroep werkte hier aan mee. Hierbij zijn drie poelen heringericht, waarvan er twee in de groeve zelf en één in het weiland aan de Rootherweg. In de Schapenweide is een nieuw karrenspoor gemaakt, er werden zeer veel larven en jonge geelbuikvuurpadden gezien. Dit bevestigd dat een nieuwe poel (nog zonder predatoren) optimaal geschikt is voor de voortplanting. De cursus die door het Netwerk/IKL is georganiseerd is door twee leden van de Vogelwerkgroep gevolgd. Als vogelwerkgroep vragen we ons af of de

bekendheid van de aanwezigheid van de geelbuikvuurpad in de groeve niet in zijn nadeel werkt? We constateren regelmatig dat er stenen zijn omgerold en dat er gericht naar padden is gezocht. Dit komt de rust in het leefgebied niet ten goede en het levert gevaar op van verwonding of nog erger. Ook hebben we de indruk dat nogal wat exemplaren die in de poelen bij de werkschuur aanwezig waren, zijn weggevangen. De sterke afname van het aantal geelbuikvuurpadden in deze poelen is werkelijk verontrustend.



Leden van de Vogelwerkgroep Bemelen zijn bezig met het jaarlijkse beheer in de groeve 't Rooth.

16

**COLOFON**

Deze nieuwsbrief is een uitgave van het Platform geelbuikvuurpad en vroedmeesterpad in opdracht van de Provincie Limburg en de Stichting IKL. De folder is te downloaden bij: [www.ravon.nl](http://www.ravon.nl), onder 'geelbuikvuurpad' en 'vroedmeesterpad', of bij [www.limburg.nl](http://www.limburg.nl); 'beleidsvoering' - 'ruimte en groen' - 'groen' - 'soortenbescherming' - 'geelbuikvuurpad en vroedmeesterpad'

**Aan deze nieuwsbrief werkten mee**  
Frans Blezer, Gijs Clement, Alex Kloor, Jan Kluskens, Jürgen Mingels, Wiel Pittie, Marcel Span, Raymond Tilmans, Ludy Verheggen en Dion van der Vorst.

**Redactie**

Ben Crombaghs & Wilbert Bosman  
Natuurbalans-Limes divergens BV & Stichting RAVON

**Redactieadres**

Bureau Natuurbalans-Limes divergens  
postbus 31070 6503 CB Nijmegen  
tel. 024-352 88 82 (Ben Crombaghs)  
[Crombaghs@natuurbalans.nl](mailto:Crombaghs@natuurbalans.nl)



Stand van zaken over de uitvoering van beschermingsmaatregelen voor geelbuikvuurpad en vroedmeesterpad

**HET BESCHERMINGSPLAN VROEDMEESTERPAD EN GEELBUIKVUURPAD IN LIMBURG 2006-2010**

**Blik op de toekomst**

In februari 2007 was het dan eindelijk zover. Het beschermingsplan Vroedmeesterpad en Geelbuikvuurpad in Limburg werd gepresenteerd samen met een aantal andere beschermingsplannen van Limburgse bedreigde fauna. Dankzij de inzet van een groot aantal leden van het Platform Geelbuikvuurpad en Vroedmeesterpad is het beeld in de huidige leefgebieden heel duidelijk. We weten wat er nog moet gebeuren, en meestal ook al wat de beste plekken zijn om maatregelen te nemen. In de vijf jaar dat het actieplan van Lenders (2000) diende te worden uitgevoerd zijn we nog tegen heel wat onduidelijkheden aangelopen, maar ze zijn nu grotendeels opgelost. Het beeld van de actuele verspreiding is zo goed als compleet en het verheugd ons te kunnen melden dat we nu in een stadium komen dat we dit beeld regelmatig bij moeten stellen omdat er nieuwe kolonisaties plaatsvinden en de geelbuikvuurpad en de vroedmeesterpad langzaam hun leefge-

bieden beginnen uit te breiden. Soms nog met wat hulp van het Platform, zoals in groeve Blom (herintroductie), maar in een aantal gevallen ook al op eigen kracht, zoals in het gebied Berghofwei en in Wahlwiller. Verderop in deze nieuwsbrief leest u er meer over. Het meest actuele overzicht van waarnemingen van de vroedmeesterpad en de geelbuikvuurpad treft u aan in de figuren op pagina 2 en 3. Op grond van deze gegevens en aanvullende informatie van de leden van het Platform die de tellingen in de afzonderlijke leefgebieden uitvoeren en de samenstelling van het landschap is de begrenzing van de leefgebieden nog eens goed onder de loupe genomen. Dit gebeurde in samenwerking met een aantal studenten van de Hogeschool Larenstein, Steven van Kasteel, Karel Küsters en Jelmer Reijntjes. Dit leidde tot een aantal producten. Onder meer een zeer uitvoerige beschrijving van de leefgebieden, waarbij per leefgebied een plan van aanpak is opgesteld voor de periode 2006-2010. Voor de beheerders is in een oogopslag te zien waar zich de 'hotspots' voor beide soorten binnen hun terreinen bevinden en welke maatregelen er in welk jaar worden voorgesteld om de huidige situatie te behouden of te verbeteren.



Dagvoorzitter Ton Lenders leidde de diverse lezingen in goede banen tijdens de presentatie van het Beschermingsplan geelbuikvuurpad en vroedmeesterpad 2006-2010.

Zonder de hulp van vele vrijwilligers is dit niet mogelijk. Op initiatief van de Stichting IKL is er daarom een Netwerk van vrijwilligers opgericht die in de afzonderlijke leefgebieden van vroedmeesterpad en de geelbuikvuurpad actief zijn, niet alleen met het tellen van dieren en het signaleren van knelpunten. Ook de schop en de hakbijl wordt regelmatig 'uit de kast getrokken' en er wordt jaarlijks een aantal werkdagen georganiseerd om de leefgebieden in goede staat te houden. Hiermee nemen we de terrein-beherende natuurbeschermingsorganisaties heel wat werk uit handen. Het beheren van leefgebie-

1

den van de geelbuikvuurpad en de vroedmeesterpad is en blijft namelijk kleinschalig maatwerk dat vaak niet goed in meerjarenprogramma's is vast te leggen. De coördinatie van het Netwerk vindt plaats onder deskundige begeleiding van Frans Blezer en Jan Kluskens van de Stichting IKL, die door gedegen instructies, een goede verzekering en een breed assortiment aan gereedschappen de vrijwilligers van alle benodigdheden voorzien. Enkele wapenfeiten: In april 2007 is er een dag in groeve Blom gewerkt, waarbij de aandacht vooral gericht was op het aanleggen van enkele karrensporen voor de geelbuikvuurpad. In twee van de drie karrensporen die toen zijn aangelegd vond in 2007 voortplanting plaats! In het gebied Waterval werd het laatste leefgebied van de Vroedmeesterpad geheel van boomopslag ont-

daan en werd de voortplantingspoel opgeschoond. We hopen dat ook hier de vroedmeesterpad zijn dankbaarheid zal tonen in de vorm van een succesvol voortplantingsjaar. Ook op tal van andere plaatsen zijn er werkzaamheden uitgevoerd door leden van het Platform en hun achterban, zoals de Vogelwerkgroep Bemelen onder leiding van Wiel Pittie, De VTN Cadier en keer onder leiding van Jürgen Mingels en het IVN Margraten onder leiding van Joost van Koppen. Zonder anderen te kort te willen doen verdienen deze mensen zeker een pluim. Steeds opnieuw weten ze hun achterban te mobiliseren om eens een dagje de handen uit de mouwen te steken voor vroedmeester- en geelbuikvuurpad, en het werkt..... Verderop in deze nieuwsbrief leest u er meer over.

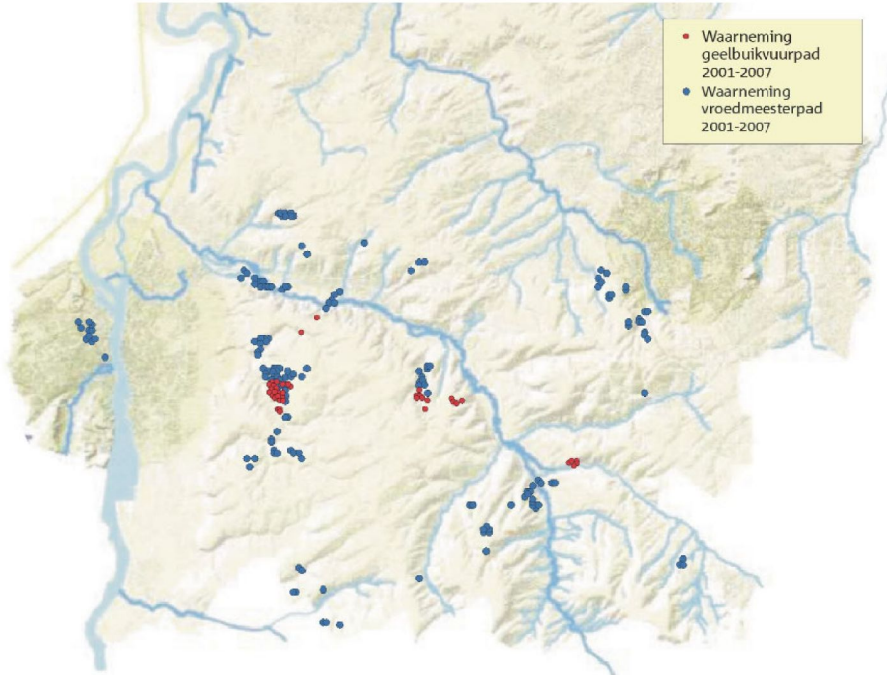
nieuwe poelen met stapelmuur aangelegd. Daarnaast zijn twee al eerder gerealiseerde stapelmuren bij twee andere poelen vergroot en versterkt. Recente meldingen duiden er op dat de vroedmeesterpad zich in noordwestelijke richting uitbreidt (meldingen van roepende vroedmeesterpadden op de binnenplaats van de nabijgelegen hoeve Hommerich).

Bovenop de Berghofweide (eigendom van de Vereniging Natuurmonumenten), het hoogstgelegen deel langs de verharde doorgaande weg, zijn drie nieuwe basishabitats aangelegd voor de geelbuikvuurpad. In 2008 is de aanleg voorzien van een nieuw basishabitat en herstel van landhabitat bij een bestaande poel bij de Wijlrekkers. Na aanleg van een bij de Berghofweide gelegen basishabitat door SBB bleek deze direct gekoloniseerd te worden door de geelbuikvuurpad. Van de uitgevoerde maatregelen op en nabij de Berghofweide wordt dus veel verwacht. Van twee basishabitats in de Julianagroeven is de mergel die er in aangebracht was vervangen door grond. Het nadeel van mergel is dat deze zorgt voor een versnelde verdamping van het water. Op de Kunderberg is een voortplantingswater van de vroedmeesterpad hersteld en in de directe omgeving een stapelmuur gebouwd. Een lekke poel gelegen bij Kunderheem (particulier) is duurzaam hersteld.

Voor 2008 zijn nog de volgende maatregelen voor de vroedmeesterpad in voorbereiding: De aanleg van een water in het gebied Meertensgroev-Cadier en Keer. Bij Witsengracht langs de A76 bij Heerlen worden drie lekke poelen hersteld. Twee lekke poelen bij Keerbergh-Ubachsberg worden hersteld en bij Kloosterbosch-Houthem drie wateren hersteld en/of aangelegd. Daarnaast wordt uit de lijst van een 60-tal nog uit te voeren prioritaire maatregelen (Actieplan Geelbuikvuurpad en Vroedmeesterpad) een selectie gemaakt voor uitvoering.



*Nieuw aangelegd basishabitat voor de vroedmeesterpad bij Schaelsberg in de gemeente Valkenburg aan de Geul.*



*De locaties waar vanaf de start van de monitoring in 2001 vroedmeesterpad en geelbuikvuurpad zijn waargenomen. In de meeste gevallen gaat het om wateren waarin voortplanting door (een van) de soort(en) werd vastgesteld. Sommige locaties hebben alleen betrekking op waarnemingen van (half)volwassen dieren in de directe omgeving van een potentieel voortplantingswater.*

### Activiteiten van de vogelwerkgroep Bemelen in 2007

Zoals ieder jaar heeft de Vogelwerkgroep Bemelen zich weer in groeve 't Rooth ingezet met activiteiten voor het behoud van de geelbuikvuurpad en de vroedmeesterpad. Het zijn de jaarlijkse routine werkzaamheden zoals het opschonen van de poelen, waarbij we handmatig een nieuw basishabitat op de Merapi hebben gegraven, het weghalen van overvloedige begroeiing en maaien. Daarnaast controleert de Vogelwerkgroep jaarlijks de voortplantingsplaatsen van de geelbuikvuurpad. Spectaculair was dat in de karrensporen boven in de groeve volwassen geelbuiken aanwezig waren. Daar werd het plan geboren om daar in het voorjaar 2008 handmatig een basishabitat te graven.

Door de vele regen in de zomer was het niet nodig om de voortplantingsplaatsen bij te vullen. Net als in andere jaren is tijdens avondronden het aantal roepende vroedmeesterpadden geteld in groeve 't Rooth, de Bemelerberg en Mettenberg. Het aantal roepende vroedmeesterpadden in het leefgebied Bemelerberg en Mettenberg was gelijk aan het aantal in de afgelopen jaren. In groeve 't Rooth hebben we geluisterd naar een prachtig fluitconcert van de vroedmeesterpadden in de avonduren, waarbij het aantal echt niet te tellen viel! Het was een voorrecht dit te mogen beluisteren. Geelbuikvuurpadden hebben we ook genoeg gesignaleerd, zowel larven, juvenielen als adulten, maar er is niet gericht geteld. In het voorjaar van 2007 zijn graafwerk-

compleet toen het jaar daarop voortplanting van de geelbuikvuurpad plaatsvond in de nieuw aangelegde basishabitats. Helaas was de euforie van korte duur. In de jaren daarna vielen de basishabitats vaak droog. Allerlei noodmaatregelen werden uit de kast gehaald zoals het ingraven van bakjes, het verwijderen van overmatige plantengroei, het redden van larven en het bijvullen van poelen tijdens droge perioden. In 2004 zijn samen met de Vogelwerkgroep Bemelen twee stapelmurtjes aangebracht. Daarnaast werd (en wordt) toezicht gehouden op ongewenste activiteiten in de groeve zoals illegaal kamperen, abseilen en het wegvangen van dieren. Zo zijn in 2007 door ingrijpen van Jürgen Mingels gevangen hazelwormen weer veilig teruggezet.

Weer werd de noodklok geluid en dit jaar zijn dan ook weer wat structurele maatregelen getroffen om vooral de populatie geelbuikvuurpadden er

bovenop te helpen. De poelen zijn ontdaan van vegetatie. Twee speciebakken zijn verdiept ingegraven zodat er restwater in droge tijden in de bakken achterblijft waardoor de larven niet verloren gaan. Het Limburgs Landschap, die eigenaar is van de groeves, en het IKL namen rigoureuze stappen in een ultieme poging voor de geelbuikvuurpadden een levensvatbare leefomgeving te creëren.

Het moge duidelijk zijn dat de Julianagroeven en de Koeberg een bijzonder plekje innemen in de harten van de leden van de VTN en de Vogelwerkgroep Bemelen. Het zou mooi zijn als de inspanning die door de leden de afgelopen jaren is verricht, eindelijk beloond wordt met een duurzame populatie van de geelbuikvuurpad waar we tot in lengte van dagen van kunnen genieten. Samen met de andere leden van het Platform Geelbuikvuurpad en Vroedmeesterpad moet dat lukken.

cm aangepast na een stabilisatieonderzoek dat is uitgevoerd door een constructiebedrijf.

In het Gerendal is voor vroedmeesterpad een poel aangelegd met aangrenzend een stapelmuur. Op de noordhelling van het Sint Jansbosch is een nieuwe poel aangelegd. Deze locatie ligt in een ontwikkelingsgebied voor de vroedmeesterpad om uitbreiding in noordelijke richting te bewerkstelligen vanuit het Gerendal. Nabij de Belgische grens zijn bij Noorbeemden en Hoogbos voor de vroedmeesterpad drie voortplantingswateren met stapelmuren gerealiseerd.

In de omgeving van Noorbeek zijn drie nieuwe poelen aangelegd in terrein van de Vereniging Natuurmonumenten. Bij alle wateren is ook een stapelmuur aangelegd. Voorzien zijn nog de aanleg van drie nieuwe poelen (Mheer (particulier), Hoogbos en Horstergrub (Vereniging Natuurmonumenten) en het herstel van twee poelen nabij Vroelen (Vereniging Natuurmonumenten).

Bij Overgeul zijn twee nieuwe wateren aangelegd en is het landbiotoop voor de vroedmeesterpad hersteld.

In het gebied Overgeul ten noorden van het Schweibergerbos bij Mechelen, een belangrijk kerngebied voor de vroedmeesterpad, zijn twee

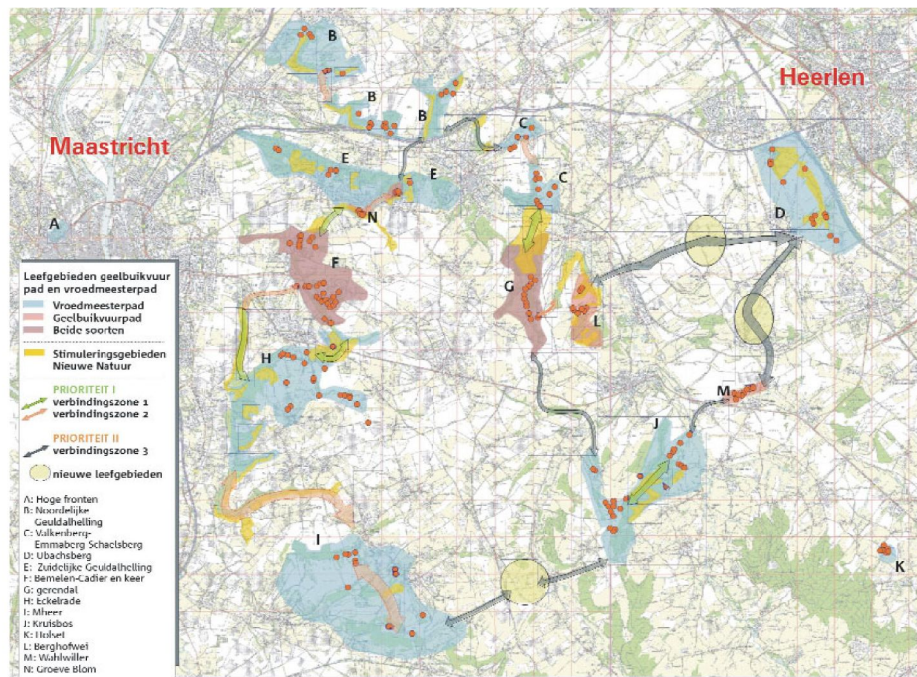
## Leefgebieden voor de geelbuikvuurpad en de vroedmeesterpad in ontwikkeling

Naar aanleiding van de eerste gerichte actie- en overlevingsplannen die de afgelopen jaren in Limburg verschenen zijn, is de stichting IKL volop bezig herstelmaatregelen uit te voeren. Geprobeerd wordt de acties in verschillende programma's voor plattelandontwikkeling onder te brengen. Momenteel zijn twee projecten in uitvoering LIFE-Ambition en een Pilot leefgebiedsplan Heuvelland met specifieke aandacht voor de geelbuikvuurpad en vroedmeesterpad. In 2006 en 2008 zijn de volgende acties gerealiseerd of gepland:

Bij de Schaelsberg zijn drie poelen aangelegd met stapelmuren voor de vroedmeesterpad. Op de Goudsberg en in het schraalgrasland westelijk van de Schaelsberg gelegen onder de Dölkensberg zijn drie poelen aangelegd voor de vroedmeesterpad. De poelen voor de vroedmeesterpad worden op advies van RAVON in het kader van het LIFE-Ambition project standaard aangelegd met een diepte tot maximaal 70 cm en een betondikte van 15 cm. De betondikte is uit kostentechnisch oogpunt met 2,5

Leefgebied	Deelgebied	Aantal wateren	Vroedmeesterpad					Geelbuikvuurpad								
			2001	2002	2003	2004	2005	2006	2007	2001	2002	2003	2004	2005	2006	2007
A	Hoge fronten	9	?	?	2	2	3	3	3	3	3	3	3	3	3	3
B	Geuldahelling Noord	Vliek	5	?	?	0	0	0	0	0	0	0	0	0	0	0
		Waterval	3	?	?	1	1	1	1	1	1	1	1	1	1	1
		Kloosterbos Ravensbos	10	1	?	0	0	1	0	0	1	0	0	0	0	0
C	Valkenburg	Emmaberg	5	1	0	0	1	2	2	2	2	2	2	2	2	
		Goudsberg	9	?	?	0	0	0	0	0	0	0	0	0	0	
D	Ubachsberg	Kunderberg	7	?	?	1	3	3	3	3	3	3	3	3	3	
		Putberg	7	?	?	3	3	3	3	3	3	3	3	3		
E	Geuldahelling Zuid	De dellen	7	?	?	2	1	1	2	2	2	2	2	2	2	
		Meertensgroeve eo	7	?	?	1	1	2	2	2	2	3	3	3	3	
F	Bemelen cadier en keer	Bemelen	10	?	?	2	3	3	4	4	4	4	4	4	4	
		t Rooth	41	?	?	4	4	4	4	4	4	4	4	4	4	
		Julianagroeven	6	?	?	3	3	3	3	3	3	3	3	3	3	
G	Gerendal	16	?	?	1	1	1	1	1	1	1	1	1	1		
H	Eckelrade	23	?	?	3	3	4	4	4	4	4	4	4			
I	Mheer	14	?	?	0	2	2	2	2	2	3?	3?	3?	3?		
J	Kruisbos	Crapoel	2	?	?	0	0	0	0	0	0	0	0	0		
		Schweibergerbos	11	?	?	3	4	4	4	4	4	4	4	4		
		Kruisbos	12	?	?	2	2	2	2	2	2	3	3	3		
		Heijenrath	12	?	?	0	0	0	0	0	0	0	0	0		
K	Holset	7	?	?	?	2	3	3	2	3	3	3	3			
L	Berghofwei	10	?	?	0	0	0	0	0	0	0	0	0			
M	Wahlwiller	12	?	?	0	0	0	0	0	0	0	0	0			
N	Groeve blom	15	?	?	0	0	0	0	0	0	0	0	0			

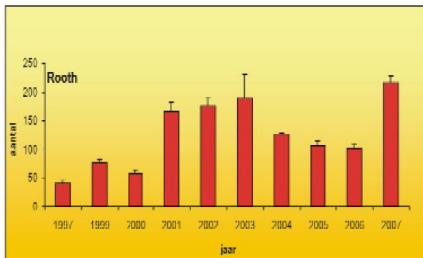
Waargenomen dieren 1: 1 tot 10 dieren, 2: 11 tot 25 dieren, 3: 26 tot 50, 4: > 50  
Vroedmeesterpad = maximaal aantal roepende dieren dat op een avond is gehoord, Geelbuikvuurpad = populatieschatting volwassen dieren



De begrenzing van de actuele en te ontwikkelen leefgebieden van de geelbuikvuurpad en de vroedmeesterpad in Zuid-Limburg. Aangegeven zijn de te ontwikkelen/herstellen verbindingzones die dienen te leiden tot het ontstaan van een robuust ecologisch netwerk voor beide soorten. Vanaf 2006 wordt er aan de tot standkoming van deze structuur gewerkt.

## DE GEELBUIKVUURPAD GROEVE 'T ROOTH

Vanaf 2000 groeide de populatie in groeve 't Rooth in 2003 uit naar een grootte van 189 dieren. Op dat moment de grootste populatie die we, voor zover bekend, ooit in Nederland hadden. Deze groei werd veroorzaakt door een heel goed voortplantingssucces in 2000, mede door de aanleg van de nieuwe basishabitats in die periode. Na 2003 waren er enkele relatief droge jaren waardoor veel basishabitats geen of te kort water hadden waardoor de voortplanting beperkt succesvol was. In 2006 bijvoorbeeld was er pas eind juni een regenrijke periode waardoor de voortplanting laat op gang kwam. Ze was wel zeer succesvol zoals te zien is aan de groei van de populatie in 2007. Ook in 2007 was de voortplanting weer succesvol. Na de warme en droge aprilmaand kenden we een regenrijke zomer. Paradijselijke omstandigheden voor de geelbuikvuurpad derhalve hetgeen zich opnieuw uitte in een groot aantal juvenielen. Er werden op één dag maximaal 213 juvenielen geteld. Een nieuw aangelegd karrenspoor (zie foto) in de schapenwei was samen met het omgevormde basishabitat op de Merapi de trekpleister in de groeve in 2007.



## JULIANAGROEVE

In 2004 leek het er op dat de Julianagroeven weer in de lift zat nadat er sinds 2000 geen enkele geelbuikvuurpad meer was aangetroffen. De populatie groeide naar 7 dieren en er was succesvolle voortplanting. Droogte in de groeve haalde een streep door de rekening. In 2004 mislukte op de valreep de voortplanting doordat



*Basishabitat aangelegd in de schapenwei in groeve 't Rooth in 2007. Datzelfde jaar vond er zeer succesvolle voortplanting door de geelbuikvuurpad plaats.*

de basishabitat vroegtijdig droog viel. In 2005 en 2006 hadden we overal met droogte te kampen en waren er nauwelijks dieren in de Julianagroeven te vinden. In 2007 is er één dier aangetroffen, maar zijn geen eieren of larven gevonden. Inmiddels zijn enkele basishabitats door de VTN opgeknapt (zie elders in deze nieuwsbrief). We hopen dan ook dat de geelbuikvuurpad de Julianagroeven weer snel zal herontdekken. Deze kans is zeker aanwezig vanwege het goede voortplantingssucces in de nabij gelegen groeve 't Rooth.

## GERENDAL

Nu de populatie in de Berghofweide uit een diep dal begint te kruipen is de populatie in het Gerendal het grootste zorgenkind. Na een verhoudingsgewijs goed voortplantingsjaar in 1999 groeide de populatie in 2000 naar 18 dieren. In de jaren daarna fluctueerde de aantallen tus-

## Julianagroeven & Koeberg, zorgenkind van de VTN

De Vereniging tot Natuurbehoud Cadier en Keer (VTN) is van meet af aan betrokken bij het in 2000 opgerichte Platform Geelbuikvuurpad en Vroedmeesterpad. Het verenigingslokaal van de VTN is zelfs de vergaderlocatie van het Platform geworden en dient als uitvalsbasis voor de excursies. Hoogtepunten zijn onder andere het Symposium Geelbuikvuurpad & Vroedmeesterpad en de "International Workshop Life project AMBITION" die hier respectievelijk 17 september 2004 en 8 september 2006 werden gehouden. Nog voor het oprichten van het Platform constateerden Jürgen Mingels en Raymond Tilmans van de VTN eind jaren negentig dat de populatie geelbuikvuurpadden in de Julianagroeven/Koeberg op het punt van uitsterven stond. Een triest feit aangezien Jürgen in zijn kinderjaren (jaren zeventig) regelmatig nog tientallen dieren in de groeves zag. Dat was nog in de tijd dat er met regelmaat dynamiek aanwezig was door gebruik van militairen als oefenterrein.

De Julianagroeven en de Koeberg liggen naast elkaar en in beide groeven zijn geelbuikvuurpadden en vroedmeesterpadden waargenomen. In de Koeberg ligt één grote poel waarvan tientallen vroedmeesterpadden gebruik maken. Deze poel is later in tweeën gedeeld waardoor één gedeelte poel bleef voor de vroedmeesterpadden die daar gretig gebruik van maken. De andere helft werd omgevormd tot een basishabitat voor de geelbuikvuurpad, dit laatste helaas zonder succes. De kleine poeltjes die zijn aangebracht hebben nooit water behouden. Vermoedelijk is dit te wijten aan de hoogte van het wateroppervlak van de grote poel die lager ligt is dan de bodem van de kleine poeltjes (aangezien deze vermoedelijk vanwege de poreuze mergel met elkaar in verbinding staan). Mogelijk werkt ook de mergel als een soort spons.

Tijdens zomeravonden is het bij de Koeberg een genot om de reacties te zien van mensen die nog nooit een vroedmeesterpad hebben horen fluiten, laat staan een concert van tientallen dieren. Door het graasbeheer met Mergellandschappen blijven de op de zuidkant gerichte hellingen kaal. Dit is ideaal voor de padden.

Dat blijkt eens te meer bij de op een aantal honderd meter verder gelegen Schiepersberg. Hier zijn door het intensieve gras- en maaibeheer en het aanleggen van een drinkpoel sinds 2006 vroedmeesterpadden waargenomen die hier tot voor kort niet voorkwamen. Leden van de VTN volgen de ontwikkeling van de natuurwaarden van de Julianagroeven/Koeberg nauwgezet. De natuur is niet alleen bijzonder vanwege de aanwezigheid van de vroedmeesterpad en de geelbuikvuurpad. Levendbarende hagedis, hazelworm en oehoe delen het leefgebied en de kalkgraslandflora is bijzonder te noemen. De VTN heeft ook een werkgroep die de flora in beide groeven al jaren inventariseert en deze gegevens doorgeeft aan de terreineigenaar zodat mede door die gegevens het beheer aangepast kan worden.

Vanaf 1997 tot 2001 werden in beide groeves geen geelbuikvuurpadden meer waargenomen. In 2001 heeft de VTN gebruik gemaakt van de mogelijkheid van sponsoring van natuurprojecten door de firma Public Warehouse Europe B.V. Er werd een voorstel ingediend voor de aanleg van drie basishabitats voor de geelbuikvuurpad. Ons verzoek werd gehonoreerd en samen met Stichting Het Limburgs Landschap, Natuurbalans-Limes Divergens BV, Bureau Groenlanden en de Stichting Instandhouding Kleine Landschapselementen (IKL) werden de habitats datzelfde jaar aangelegd. De inspanning



*Leden van de Vereniging tot Natuurbehoud Cadier en Keer (VTN) bezig met onderhoud aan een van de basishabitats in de Julianagroeven.*

werd direct beloofd met voortplanting van de vroedmeesterpad. In de Koeberg werd door Raymond Tilmans ook een geelbuikvuurpad gevonden maar de vreugde was helemaal

achtigen, zoals wilde peen worden hele stukken omgewoeld, waarbij ook jonge kiemen van bomen worden uitgegraven. Hierdoor ontstaan er al naar gelang de winter vordert steeds meer open pionierplekken in de groeve.

c. Ook de geiten bezoeken de uithoeken van de groeves steeds meer en de vraat aan bomen en struwelen wordt op steeds meer plaatsen in de groeve waarneembaar. Jonge boompjes worden door de geiten vaak zo sterk aangevreten dat ze het niet redden. Ook het schillen van bomen vindt nu plaats. In de zomer wordt geen schilactiviteit vastgesteld. Ook grotere bomen worden geschild, maar gaan hierdoor zelden dood.

De resultaten van de begrazing zijn pas aan het eind van de winterperiode goed meetbaar. Dan blijkt pas in hoeverre er sprake is van voldoende open pionierplekken en of de bosopslag in voldoende mate wordt geremd. Wanneer men bovenstaande feiten vertaald naar aard en omvang van de begrazing dan zou de begrazingsdruk zeker in de zomerperiode tot in september wat hoger mogen zijn. Dit kan goed gerealiseerd worden door twee bokken te vervangen door geiten, waardoor er ieder jaar enkele jongen zijn die aan het einde van het seizoen kunnen worden verkocht. Voor de varkens geldt hetzelfde. In mei 2007 is hiertoe inmiddels een Kune kune beertje aangeschaft. Wanneer hierdoor in de periode april-september in de groeve meer dieren in de groeve aanwezig zijn dan in de periode oktober-maart, leidt dit naar verwachting tot de gewenste graasdruk in tijd en ruimte. Immers in de winter kan het aantal grazers in verband met het beperkt beschikbare voedsel, niet te hoog zijn. Deze seizoensgerichte verhoging van de begrazingsdruk zou wel eens tot het gewenste evenwicht kunnen leiden.

## Ontwikkeling van ei tot juveniel voor de vroedmeesterpad

Meester internetpeurder Alex Kloor stuurde een internetadres door van de schooltv waar in een film een deel van de voortplantingscyclus van de vroedmeesterpad wordt getoond.

De film start met een mannetje met eieren, dat daarna te water gaat, en laat daarna de gehele

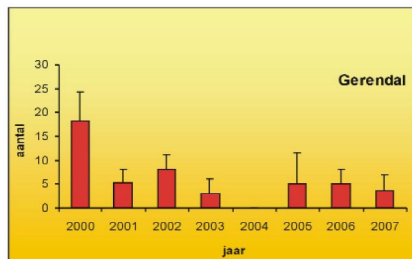


*Kleine varkenstjes worden groot. Opnames van de varkens in augustus 2006 en in oktober 2007. Het behoeft geen verder betoog dat het goed gaat met de dames.*

ontwikkeling van ei tot juveniel in het water zien. Het eindigt met een juveniel die het land opkruipt. Het filmpje is zeer aan te bevelen!! De link is:

<http://www.schooltv.nl/beeldbank/clip/>

tussen 3 en de 8 dieren. In 2007 omvatte de populatie vier dieren. De dieren zijn in dit gebied niet eenvoudig te vinden door dat ze in tegenstelling tot de andere gebieden niet rond de wateren blijven hangen door het ontbreken van schuilgelegenheid rondom de voortplantingsplekken. Vermoedelijk zullen er nog wel wat meer dieren aanwezig zijn. Staatsbosbeheer heeft in het kader van het LIFE-Ambition programma één van de oude graften weer herbeplant om de landhabitat te verbeteren (zie foto). Deze heeft echter nog wel wat tijd nodig om zich te ontwikkelen. De aanleg van schuilplaatsen in de directe omgeving van de voortplantingsplaatsen zou dan ook een goede aanvullende oplossing zijn voor het ontbreken van een goed ontwikkeld landhabitat in het Gerendal. Zowel in 2006 als in 2007 kon geen voortplanting worden vastgesteld.

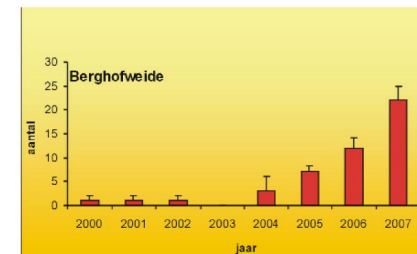


*Herstel van houtwallen en graften in het Gerendal leidt tot een betere kwaliteit van het leefgebied van de geelbuikvuurpad en de vroedmeesterpad.*

## BERGHOFWEI

De populatie van de geelbuikvuurpad in de Berghofwei zat in 2003 aan de rand van de afgrond. Tussen 2000 en 2002 werden er ieder jaar nog steeds enkele dieren gezien. In 2003 echter helemaal niets meer. Het was op dat mo-

ment dan ook de vraag of het nog zinvol was maatregelen te nemen voor de geelbuikvuurpad. In het kader van LIFE-Ambition werd er in 2004 door Staatsbosbeheer toch een basishabitat aangelegd. En gelukkig maar. Het duurde niet lang of er doken geelbuikvuurpadden op in de nieuwe voortplantingsplaats. De populatieschatting kwam op drie dieren uit. Dit leidde ook tot succesvolle voortplanting. In 2005 groeide de populatie naar zeven dieren. Opnieuw was er voortplanting waardoor de populatie in 2006 uit 12 dieren bestond. In datzelfde jaar is in de tuin van de plaatselijke 'Natuurwacht' een tweede basis-habitat gerealiseerd dat wederom succesvolle voortplanting opleverde. Het in 2004 aangelegde basishabitat lag in 2007 een groot deel van de tijd droog ondanks de vele regen die viel. Ze was opgevuuld omdat het daarvoor nooit droog viel. Pas in augustus stond er na enige graafwerk voldoende water in. Kort daarna lagen

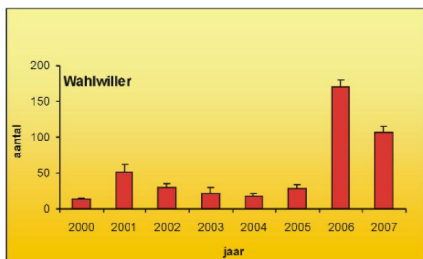


*Aanleg van een nieuw basishabitat voor de geelbuikvuurpad in een weiland in Berghofwei.*

er eieren en zwommen er larven. De larven waren helaas te laat om nog te kunnen metamorfoser. In de wei van Natuurmonumenten zijn in het kader van LIFE-Ambition begin 2007 drie basishabitats aangelegd. Deze zijn die de zomer niet meer gekoloniseerd.

## WAHLWILLER

De populatie in Wahlwiller had in 2001 even een opleving na een goed voortplantingsjaar in 2000. De populatie groeide van 13 in 2000 naar 51 in 2001. In de jaren daarna schommelden de aantallen tussen 17 en 19 dieren. De aanleg van nieuwe basishabitats in het gebied bracht verandering. Een goed voortplantingsjaar in 2005 zorgde voor een groei van 29 dieren in 2005 naar 170 dieren in 2006. Het grootste deel van de populatie bestond uiteraard uit subadulten, namelijk 157, terwijl er maar 13 adulte dieren werden waargenomen. Eén jaar was de populatie van Wahlwiller groter dan die in groeve 't Rooth. Door uitzwermen en sterfte van tweede jaars dieren en een minder succesvolle voortplanting in 2006 nam de populatie in 2007 weer licht af naar 107. De voortplanting in 2007 was redelijk goed (30 juvenielen op één dag), daarom is de verwachting dat in er 2008 weer wat groei zal zijn. De basishabitats zijn hoog nodig toe aan een beheersbeurt. Dit zal in het voorjaar van 2008 plaatsvinden.



## BEMELERBERG

Op een zekere ochtend in Juli 2007 stonden we, omringd door schapen, met schepnet in de hand rond een poeltje in de Julianagroeven, op zoek naar geelbuikvuurpadden. De plaatselijke herder kwam zijn schapen ophalen maar toen hij ons en onze lichtelijk verdachte witte Mercedes zag, kwam hij toch maar even vragen wat we aan het doen waren. Toen we vertelden dat we aan de geelbuikvuurpadden werkten had hij op zijn beurt ons iets te vertellen. Om de zoveel tijd brengt hij de schapen van de Julianagroeven naar de Bemelerberg en vice versa. Zodoende komt hij regelmatig langs een klein onopvallend poeltje



*Aanleg en herstel van houtwallen en graften in het Gerendal dient onder meer te leiden tot een betere kwaliteit van het leefgebied van de geelbuikvuurpad en de voedmeesterpad.*

op de Bemelerberg. Daar had hij, aan de rand van het poeltje, hangend in het water, een pad gezien. Met zekerheid durfde hij het niet te zeggen maar hij vermoedde dat het een geelbuikvuurpad was. Dit was op zijn minst 'opmerkelijk' te noemen, aangezien er al heel lang geen geelbuikvuurpadden gevonden zijn op deze locatie. Het eerste ritje langs het poeltje, diezelfde dag nog, leverde niets op. Het poeltje hadden we wel gevonden en het was allesbehalve een geschikt voortplantingshabitat voor de geelbuikvuurpad. Later die week kregen we op het kantoor van RAVON te horen dat er ook een melding was van een roepende geelbuikvuurpad. Reden genoeg om dus aan te nemen dat er toch geelbuikvuurpad zou moeten zitten. Vandaar dat we elke week minimaal een keer langs het poeltje zijn gereden, totdat we er op 8 augustus een vonden, hangend in het water. Dit bleek echter een vrouwtje te zijn. Aangezien er een roepende pad is gehoord, moet er dus minimaal nog een mannetje zitten. Deze hebben we helaas niet gevonden. Hoe dan ook, er zitten dus geelbuikvuurpadden op de Bemelerberg.

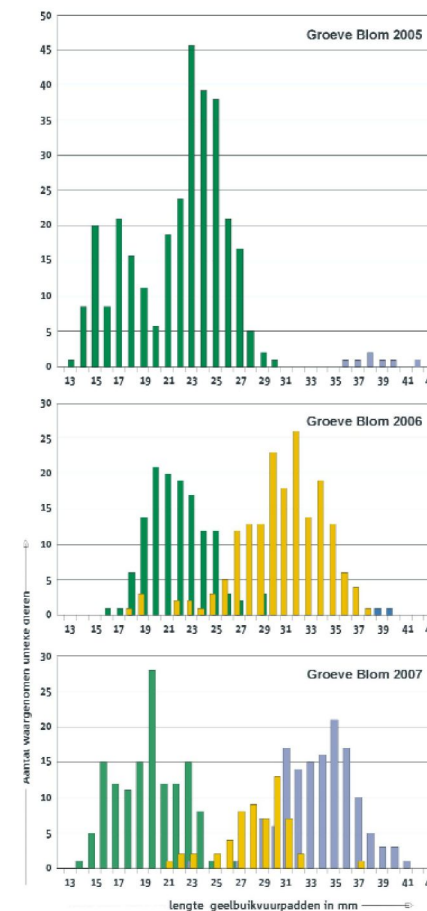
## Het begrazingsexperiment

De groeve wordt vanaf het begin van het experiment begrast met drie Hollandse landgeiten en drie varkens van het Kune Kune ras. De hoop is er op gevestigd dat door het woelgedrag van de varkens in combinatie met de voorkeur van geiten voor struwelen en houtige planten pioniersstadia en jonge successiestadia in de groeve langdurig in stand worden gehouden of steeds opnieuw ontstaan. De resultaten van de eerste twee jaar zijn hoopvol. Opslag van bomen vindt slechts op zeer beperkte schaal plaats en aan het einde van de winter is de hele kruidlagen in de groeve voor een aanzienlijk deel kort afgevreten (zie foto op pagina 10) schetsen hiervan een beeld. Samengevat kan wat betreft de effecten van de begrazing tot nu toe het volgende worden geconcludeerd:

1 In de beginperiode bezochten de geiten en de varkens slechts een klein deel van de groeve. Nu komen ze echt overal. De dieren moesten de groeve echt leren kennen, maar dit heeft ook te maken met het feit dat de inmiddels volgroeide varkens nu veel sterker zijn en allerlei steile taluds en paadjes veel sneller en met meer gemak weten te beklimmen.

2 Wanneer rond april de vegetatie weer sterk gaat groeien zijn de dieren niet in staat de groei bij te houden en neemt de vegetatiehoogte in de kruidlagen redelijk snel toe, er is voedsel in overdaad. Het gevolg is dat de dieren zich dan vooral ophouden in de gemakkelijkst te bereiken (dicht bij het nachthok) en de gemakkelijkst te belopen vlakke delen van de groeve. De 'uithoeken' en schuine taluds worden dan met rust gelaten. De varkens leven in deze periode hoofdzakelijk van de bovengrondse delen van planten waarbij een zeer duidelijke voorkeur voor zachte groene delen (bladeren, bloemen, bloemknoppen) bestaat. Harde en houtige plantendelen (stengels, takjes, kiemen van boompjes) worden niet of nauwelijks gegeten. De geiten grazen ook, maar hebben veel meer interesse voor twijgen, takjes van bomen, boomopslag en (toppen van) struwelen en hoog opgaand kruiden.

3 Vanaf de herfst stopt de groei en neemt de hoeveelheid beschikbaar voedsel snel af, met als



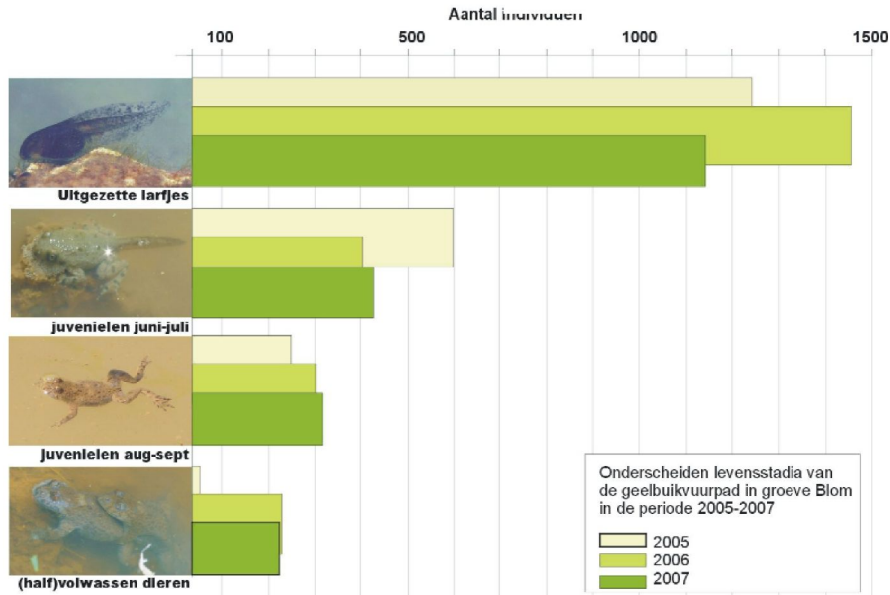
*Lengtefrequentieverdeling van juvenielen (groen), subadulten (geel) en adulten in de groeve blom in de periode 2005-2007.*

gevolg dat:

- De dieren steeds grotere afstanden in de groeve gaan afleggen om voldoende voedsel te vergaren. Ook de uithoeken van de groeven worden nu vaker en langer bezocht.
- De varkens naar verhouding steeds meer gaan woelen, omdat veel voedingsstoffen nu in de ondergrondse delen van de planten zitten. Op zoek naar wortels van grassen en andere kruid-

Omdat geelbuikvuurpadden individueel herkenbaar zijn kan jaarlijks een schatting worden gemaakt van het werkelijke aantal aanwezig (sub)adulten. Dit bedroeg in 2006  $227 \pm 15$ , en in 2007  $223 \pm 16$  (sub)adulten. Een overzicht van de lengtefrequentieverdeling in 2005, 2006 en 2007 is weergegeven in de figuur op bladzijde 11. In totaal zijn in 2007 gegevens verzameld van 137 adulten, 58 subadulten en 136 juvenielen, zodat

het aantal geelbuikvuurpadden in 2007 minimaal 331 bedroeg. Uiteraard is het na drie jaar nog veel te vroeg om te beweren dat het uitzetexperiment met de geelbuikvuurpad is gelukt. De eerste resultaten zijn echter zeker hoopgevend.



Aantalsontwikkeling van de onderscheiden levensstadia van de geelbuikvuurpad in de groeve Blom in de periode 2005-2007.



Een beeld van de vegetatiestructuur in groeve Blom in april 2007. De vegetatie is zeer kort afgegrast.

## Een Netwerk voor de geelbuikvuurpad en de vroedmeesterpad

Het Platform voor de Geelbuikvuurpad en Vroedmeesterpad ontwikkelt zich verder. Gestart is met een groep enthousiaste mensen die beide paddensoorten een warm hart toedragen. Kennis wordt in het Platform gedeeld, voorgenomen werk besproken. Binnen en buiten het Platform is naar vrijwilligers gezocht die via luisteren en inventariseren op zoek gaan naar de vroedmeesterpad. Het beeld voor deze soort is gaandeweg vrijwel compleet geworden. De eerste nieuwe koloniaties zijn al gemeld.

Uiteraard wordt tijdens het inventariseren ook gekeken naar het leefgebied. Hoe ligt de poel en de directe leefomgeving erbij? Waar nodig en mogelijk volgt actie om leefgebieden te herstellen, bijvoorbeeld via het LIFE-project (zie elders in deze nieuwsbrief).

Het doel van het Netwerk is het in het oog houden van de leefgebieden van de geelbuikvuurpad en vroedmeesterpad. Daar waar direct ingegrepen dient te worden gaat de netwerker aan de slag om dit te organiseren. Dit kan door zelf de handen uit de mouwen te steken of dit te melden aan de stichting IKL. De stichting is dan aan zet om ervoor te zorgen dat het werk wordt uitgevoerd. Er blijft geen werk meer liggen, de "vijf minuten voor twaalf" herstelplannen horen hopelijk in de toekomst tot het verleden.

Het idee van een Netwerk is als een projectvoorstel ingediend bij de provincie Limburg, die hierop positief reageerde en voor twee jaar subsidie beschikbaar stelde.

Van idee naar praktijk is een ander verhaal. De inzet is het werven van nieuwe enthousiaste mensen met een eigen netwerk, die het uitvoeren van werk voor geelbuikvuurpad en vroedmeesterpad zien als een leuke en dankbare taak. Natuurlijk is er ook gewonnen binnen de bekende kanalen zoals de Herpetologische Studiegroep Limburg en het Platform. Maar we zijn vooral op zoek gegaan naar plaatselijke bewoners, met de padden in hun "eigen achtertuin".

Inmiddels is een frisse groep ontstaan van ongeveer 30 mensen. Hun opdracht is om lokaal mensen te werven die jaarlijks wat werk willen verzetten. Ze namen in 2007 deel aan een cursus en hebben aan diverse praktijkdagen leefgebied

herstel deelgenomen, zoals in groeve Blom, 't Rooth en bij Waterval.

Plezier hebben om buiten aan de slag te gaan is het hoofddoel. Op zwoele zomeravonden is een fluitconcert van de vroedmeesterpad de beloning, eventueel tijdens een avondpicknick voor diegenen die geholpen hebben een populatie nieuw leven in te blazen. Doordat het Netwerk opgebouwd is uit een mix van deskundigen en leken was er een zeer goed overzicht van de noodzakelijke werkzaamheden per leefgebied voorhanden waardoor het Netwerk efficiënt aan de slag kon.

Ook is een personeelsdag van de Waterleiding Maatschappij Limburg georganiseerd waarbij 50 mensen een dag lang in de Meertensgroeve werkten (foto). Met een school uit Oosterhout is in Vaals een dichtgeslibde poel uitgegraven. Marc en Robin Jacobs uit Slenaken hoorden vroedmeesterpadden in Heijenrath, een plek waar al lange tijd niets meer was gevonden.

Een andere vrijwilliger organiseert al enkele jaren werkdagen voor een basisschool in de groeve Vilt



Leden van het Netwerk leggen een karrespoor aan in groeve Blom en de Kune kune varkens zijn bezig met 'groot onderhoud' aan een van de bestaande poelen.

net zo als het CNME-Maastricht in de Hoge-Fonten te Maastricht. Het bestuur van het IVN-Meerssen heeft haar jaar afgesloten door een dichtgegroeide poel weer in de zon te leggen. Het IVN-Margraten werkt regelmatig aan een leefgebied van de vroedmeesterpad. De VTN-Cadier en Keer pakken de poelen aan in de Julianagroeve en uiteraard zijn er de uitgebreide activiteiten van de Vogelwerkgroep Bemelen in de groeve 't Rooth. Voorbeelden van werkdagen

*De eerste leden van het Platform en het Netwerk Geelbuikvuurpad & Vroedmeesterpad arriveren voor de opknappdag in Waterval. Let op de vastberaden blik van Joost van Koppen!*



*Moe maar voldaan! Dezelfde plek na enkele uren noeste arbeid in de regen. De hele voortplantingsplek van de vroedmeester-pad is ontdaan van bosopslag en ligt weer geheel in de zon.*



die goed zijn bezocht, er was vooral veel plezier en voldoening. De geelbuikvuurpad en vroedmeesterpad varen er wel bij. Kortom het opbouwen van het Netwerk is in volle gang, het cursusprogramma 2008 wordt momenteel samengesteld en er staan weer een



*Onder begeleiding van het IKL zijn medewerkers van WML bezig met het rooien van bosopslag in de Meertensgroeve te Vilt.*

## GROEVE BLOM

In de periode 2005-2007 zijn er respectievelijk 1289, 1425 en 1169 larven van de geelbuikvuurpad in groeve Blom uitgezet. De ontwikkeling van de larven is jaarlijks gevolgd. Jaarlijks werden er een aantal vangstrondes met leden van het Platform gehouden en werd de populatieontwikkeling onderzocht. Van de ruim 1000 larven die jaarlijks in de groeve zijn uitgezet metamorfoseerde steeds een behoorlijk groot deel. Jaarlijks werd de ontwikkeling van deze dieren onderzocht waarbij onderscheid werd gemaakt tussen kikkervisjes, juvenielen, subadulten en adulten. Een overzicht wordt gepresenteerd in de figuur op pagina 10. Het aantal kikkervisjes dat jaarlijks metamorfoseert is behoorlijk hoog, maar neemt in de loop der jaren wel langzaam af. Dit wordt vooral veroorzaakt door een toenemend aantal predatoren in de voortplantingswateren. In 2005 waren er nagenoeg geen predatoren aanwezig omdat de wateren pas in mei 2005 zijn aangelegd. In de jaren daarna nam het aantal predatoren sterk toe waarbij er vooral sprake was van een snelle kolonisatie door libellenlarven en bootsmannen.

reeks leuke activiteiten op het programma. We gaan onder meer proberen de niet (meer) bezette kansrijke leefgebieden in te vullen. Natuurlijk is voor een dergelijk plan de medewerking van de terreineigenaren nodig. Hoewel deze het belang inzien en meestal graag meewerken, moet ook nog gezocht worden naar mogelijkheden om de werkzaamheden op hun terreinen structureel te financieren door een eigen bijdrage te vragen. Dit is belangrijk om het Netwerk ook na 2008 te laten blijven voortbestaan. Dit zal waarschijnlijk niet alle kosten dekken, daarom gaat de stichting IKL op zoek naar aanvullende subsidies, via de provincie, gemeenten, EG (LIFE-PLUS en dergelijke) of via plaatselijke sponsors. Het project is nu halverwege, er is nog veel te doen. Het enthousiasme van de deelnemers is echter groot en dat geeft veel energie om van 2008 het jaar van 'de Netwerker' te maken.

Voor de larven van de geelbuikvuurpad zijn dit geduchte predatoren.

Middels enkele experimenten is aangetoond dat de overleving van de larven in 'nieuwe wateren' beduidend hoger is, dan in wateren die een of twee jaar oud zijn. Regelmatig droogvallen van, of het jaarlijks ontstaan van nieuwe voortplantingswateren, blijkt dus van zeer groot belang voor duurzame overleving van een populatie geelbuikvuurpadden. Dit vormt in leefgebieden van de geelbuikvuurpad een zeer belangrijk aandachtspunt.

In 2007 vond er voor het eerst natuurlijke reproductie plaats. In drie wateren verdeeld over de groeve werden circa 200 eieren afgezet, waarvan minstens 100 kikkervisjes het juveniele stadium bereikten. Deze natuurlijke eiafzet vond plaats in wateren die pas enkele weken daarvoor waren gegraven, of die recent door neerslag waren ontstaan.

Om een indruk te krijgen van de overleving van subadulte geelbuikvuurpadden zijn er jaarlijks circa 9 onderzoekstrondes georganiseerd waarbij op één dag zoveel mogelijk geelbuikvuurpadden gevangen werden. De vangstaantallen varieerden van 7 tot 90 (sub)adulte dieren per vangstronde.